



**СОВЕТ НАРОДНЫХ ДЕПУТАТОВ МУНИЦИПАЛЬНОГО ОБРАЗОВАНИЯ
ГОРОД ГУСЬ-ХРУСТАЛЬНЫЙ
ВЛАДИМИРСКОЙ ОБЛАСТИ**

Р Е Ш Е Н И Е

10 февраля 2016 года

№ 6/2

*Об утверждении Плана инвестиционного
развития муниципального образования город
Гусь-Хрустальный до 2020 года*

В соответствии с Федеральным законом от 06.10.2003 №131-ФЗ «Об общих принципах организации местного самоуправления в Российской Федерации», во исполнение постановления Губернатора Владимирской области от 07.04.2014 г. № 347 «Об утверждении комплекса мер по стимулированию органов местного самоуправления Владимирской области к привлечению инвестиций и наращиванию налогового потенциала», на основании п. 7 части 1 статьи 9 и п. 4 части 6 статьи 27 Устава муниципального образования город Гусь-Хрустальный, Совет народных депутатов муниципального образования город Гусь-Хрустальный, **РЕШИЛ**:

1. Утвердить План инвестиционного развития муниципального образования город Гусь-Хрустальный до 2020 года согласно приложению.
2. Опубликовать настоящее решение в средствах массовой информации.
3. Настоящее решение вступает в силу со дня опубликования.
4. Контроль за исполнением настоящего решения возложить на комиссию по собственности и экономической политике.

Председатель Совета народных депутатов
муниципального образования
город Гусь-Хрустальный

А. П. Сазонкин

Глава муниципального образования
город Гусь-Хрустальный

Н. Н. Балахин

Приложение
к решению Совета народных
депутатов муниципального
образования город Гусь-
Хрустальный
от 10 февраля 2016 г. № 6/2

**План инвестиционного развития
муниципального образования
город Гусь-Хрустальный
до 2020 года**

2016 год

СОДЕРЖАНИЕ

	ВВЕДЕНИЕ	5
Раздел 1	ЦЕЛИ И ЗАДАЧИ ПЛАНА ИНВЕСТИЦИОННОГО РАЗВИТИЯ МУНИЦИПАЛЬНОГО ОБРАЗОВАНИЯ ГОРОД ГУСЬ-ХРУСТАЛЬНЫЙ	6
1.1.	Стратегическое видение будущего муниципального образования город Гусь-Хрустальный	6
1.2.	Цели и задачи плана инвестиционного развития муниципального образования	6
1.3.	Целевые индикаторы реализации плана.	6
Раздел 2	ОЦЕНКА СОЦИАЛЬНО-ЭКОНОМИЧЕСКОГО ПОЛОЖЕНИЯ И ИНВЕСТИЦИОННОГО ПОТЕНЦИАЛА ГОРОДА	8
2.1.	Краткое описание географического положения территории, история, особые местные условия.	8
2.2.	Оценка инвестиционного потенциала.	12
2.2.1.	Ресурсно-сырьевой потенциал.	12
2.2.2.	Земельные ресурсы.	12
2.2.3.	Кадровый потенциал.	13
2.2.4.	Экономическое развитие и анализ деловой активности.	16
2.2.5.	Инвестиционная активность и проекты на активной стадии реализации.	19
2.2.6.	Состояние инфраструктуры:	22
	- транспортная инфраструктура;	22
	- инженерная инфраструктура	23
2.3.	Точки роста экономики муниципального образования.	27
2.4.	Основные проблемы, сдерживающие инвестиционное развитие города.	28
2.5.	SWOT-анализ инвестиционного потенциала.	29
2.6.	Выводы об инвестиционном потенциале муниципального образования.	31
Раздел 3	РЕАЛИЗАЦИЯ ПЛАНА ИНВЕСТИЦИОННОГО РАЗВИТИЯ МУНИЦИПАЛЬНОГО ОБРАЗОВАНИЯ ГОРОД ГУСЬ-ХРУСТАЛЬНЫЙ ДО 2020 ГОДА	32
3.1.	Направления развития инвестиционного потенциала территории	32
3.1.1.	Формирование и развитие инвестиционных площадок.	32
3.1.2.	Развитие кадрового потенциала территории.	33
3.1.3.	Развитие эффективных механизмов взаимодействия бизнес-структур и органов местного самоуправления.	35
3.2.	Мероприятия, направленные на реализацию плана инвестиционного развития.	35
3.3.	Механизм мониторинга реализации плана инвестиционного развития муниципального образования.	36

	Перечень инвестиционных проектов по созданию новых производственных мощностей, модернизации действующих предприятий, запланированных к реализации на 2015-2020 годы.	39
	Анкеты свободных земельных участков и площадей	43

ВВЕДЕНИЕ

Город Гусь-Хрустальный – известный российский центр стекольного производства, город областного подчинения, административный центр Гусь-Хрустального района Владимирской области.

Гусь-Хрустальный расположен в центральной части Восточно-Европейской равнины на восточном краю Мещерской низменности, на р. Гусь (приток Оки), ж.д. станция. Площадь территории города составляет 3249 га, в том числе застроенная территория - 2058 га, зеленые насаждения - 691,9 га.

С городами Москва и Владимир Гусь-Хрустальный связан железной и автомобильной дорогами. Выходы к морям удаленные.

В окрестностях Гусь-Хрустального сосредоточены значительные запасы торфа. Климат умеренно-континентальный. Территория города относится к зоне смешанных лесов. Гусь-Хрустальный со всех сторон окружают крупные лесные массивы, окраины которых выполняют рекреационную функцию.

Город расположен у берегов крупного искусственного водохранилища - городского озера. Озеро представляет собой пруд длиной 3 км, наибольшей шириной 0,6 км. и площадью зеркала 0,86 кв. км. Средняя глубина озера составляет 3,5 м., максимальная - 6,5 м. Плотина пруда на р. Гусь была построена в конце XVIII в., озеро имеет статус исторического памятника.

В настоящее время является самостоятельным муниципальным образованием. Численность населения города на 01.01.2015 – 59,7 тыс. человек, занимаемая территория – 42 кв.км.

План инвестиционного развития муниципального образования город Гусь-Хрустальный на 2015-2020 годы – прогнозно-плановый документ, предусматривающий реализацию стратегических приоритетов города Гусь-Хрустальный, а также текущую деятельность его экономического и социального секторов, обеспечивающую сбалансированное, устойчивое развитие.

План инвестиционного развития регламентирует действия администрации города по созданию механизмов привлечения инвестиций и их эффективное использование.

План инвестиционного развития разработан рабочей группой, созданной распоряжением главы города от 28.01.2015 № 40-р.

Информационной базой разработки Плана инвестиционного развития муниципального образования город Гусь-Хрустальный на период 2015-2020 гг. являются:

- Генеральный план муниципального образования город Гусь-Хрустальный;
- Концепция стратегии социально-экономического развития города Гусь-Хрустальный на период до 2020 года, утвержденная главой города 18 октября 2008 года;
- муниципальные программы;
- отчеты о результатах и основных направлениях деятельности структурных подразделений администрации города;
- прогнозы деятельности предприятий, учреждений и организаций города об их перспективах в 2015-2020 гг.;

- результаты SWOT-анализа социально-экономического развития города Гусь-Хрустальный;
- база данных Интерактивной карты Владимирской области о свободных земельных участках и производственных площадках на территории муниципального образования город Гусь-Хрустальный.

Раздел 1. Цели и задачи плана инвестиционного развития муниципального образования город Гусь-Хрустальный.

1.1. Стратегическое видение будущего муниципального образования город Гусь-Хрустальный.

Реализация Плана инвестиционного развития позволит сформировать комфортную для жизни и благоприятную для ведения бизнеса среду с динамично развивающейся экономикой и социальной сферой.

1.2. Цели и задачи плана инвестиционного развития.

Основная цель – создание благоприятного инвестиционного климата, повышение инвестиционной привлекательности города.

Задачами плана инвестиционного развития являются:

- рост благосостояния (доходов) и формирование потребительского спроса;
- рост образовательного, научного, культурного и духовного потенциала населения;
- развитие инфраструктуры физической культуры и спорта;
- повышение уровня безопасности жизни населения;
- улучшение качества среды обитания жителей;
- развитие обрабатывающих производств;
- развитие малого бизнеса;
- развитие транспортной инфраструктуры;
- укрепление финансового потенциала города Гусь-Хрустальный и повышение его доступности;
- формирование и развитие благоприятного инвестиционного климата, создание условий для привлечения инвестиций.

1.3. Целевые индикаторы реализации плана.

Реализация данного Плана инвестиционного развития предполагает достижение к 2020 году следующих показателей:

- увеличение объема отгруженных товаров до 25,8 млрд. руб.;
- создание около 1000 новых рабочих мест;
- объем инвестиций в основной капитал составит до 800 млн. руб. в год;
- объем инвестиций в основной капитал на душу населения достигнет 14,7 тыс.руб. в год;
- сохранить уровень трудовых ресурсов не ниже 28,8 тыс. человек;

- снижение уровня безработицы до 1,1%,

Динамика основных показателей реализации Плана инвестиционного развития муниципального образования город Гусь-Хрустальный представлена ниже.

Динамика основных показателей реализации
Плана инвестиционного развития муниципального образования город Гусь-Хрустальный

№ п/п	Наименование показателя	Ед. изм.	2013	2014	2015	2016	2017	2018	2019	2020
1	Объем отгруженных товаров собственного производства (обрабатывающая промышленность)	млн. руб.	10658,7	14862	19409,6	20705,4	21827,9	23065,7	24373,7	25755,9
2	Объем инвестиций в основной капитал	млн. руб.	2125,3	3757,2	2137,6	672,3	606,2	566,1	600	800
3	Объем инвестиций в основной капитал на душу населения	руб./чел.	34720	62412	36117	11556	10600	10070	10857	14726,5
4	Трудовые ресурсы, всего	чел.	34581	33401	32261	31160	30097	29070	28920	28780
5	Количество работающего населения	чел.	26975	26485	25319	24205	23140	22122	23895	23799
6	Уровень безработицы (на 1 января)	%	1,4	1,2	1,3	1,5	1,4	1,3	1,2	1,1
7	Количество жителей (среднегодовое)	чел.	61213	60200	59186	58179	57190	56218	55263	54324

Для построения динамики развития принимались данные по первому варианту прогноза социально-экономического развития муниципального образования город Гусь-Хрустальный, разработанного на основе анализа тенденций развития экономики, сложившихся к июню 2015 года. Первый вариант (консервативный) предполагает продолжение действия санкций со стороны США и ЕС на протяжении всего прогнозного периода, и как следствие этого - сохранение инерционных трендов, сложившихся в последний период, консервативную инвестиционную политику частных компаний, ограниченные расходы на развитие инфраструктурного сектора, сдержанный рост инвестиционного и потребительского спроса.

Раздел 2. Оценка социально-экономического положения и инвестиционного потенциала города.

2.1. Краткое описание географического положения территории, история, особые местные условия.

Город Гусь – Хрустальный – районный центр Владимирской области, расположен в восточной части Мещерской низменности, на р. Гусь (приток р. Ока) в 77 км к югу от областного центра г.Владимира. Город Гусь-Хрустальный расположен на железнодорожной линии Владимир-Тума и областной автодороге Владимир-Тума, в 256 км от столицы России - г.Москва.

Рельеф города представляет собой плоскую равнину со слабым локальным понижением в долине реки Гусь. Территория города попадает в зону карста, свежие карстовые воронки образуются ежегодно, особенно в период снеготаяния. Это ограничивает возможности застройки городской территории. Несудоходная река Гусь, приток Оки, протекает по всей территории города с северо-запада на юго-восток. В границах города также протекают не имеющие хозяйственного значения пересыхающие река Варварка и ручей Безымянный. Город расположен у берегов крупного искусственного водохранилища - городского озера.

Исторические особенности и становление г.Гусь-Хрустальный, как центра российского стеклоделия, определяют специфику его развития в перспективе, то есть, отчасти являются предпосылками к его дальнейшему развитию.

Город Гусь-Хрустальный был основан в 1756 году орловским купцом Акимом Мальцевым.

В связи с правительственным Указом – «генерально уничтожить ряд предприятий, расположенных ближе 200 верст от Москвы» (с целью уберечь от истребления лесные массивы), орловские купцы братья Мальцевы переводят свою стекольную фабрику из Можайского уезда в живописный богатый лесом Мещерский край.

Здесь, на реке Гусь, и был построен новый Хрустальный завод, а поселок при нем Аким Мальцев назвал Гусь-Хрустальным, соединяя в этом наименовании название реки и производства.

Наличие на территории района месторождений полезных ископаемых – кварцевого стекла, огнеупорных и черепичных глин, торфа, способствовали быстрому освоению территории.

В условиях роста промышленного производства и товарного обращения, развития рыночных связей и создания всероссийского рынка, началось транспортное строительство.

В 1912 году была построена железная дорога Москва-Казань, прошедшая в 13 км южнее Гусь-Хрустального, а в 1922г. проложена железная дорога Владимир-Тума, связавшая Гусь-Хрустальный с г.Владимир.

Поселок при заводе преобразован в г.Гусь-Хрустальный в 1931г.

Таким образом, почти в течение двух столетий лишь ко второй четверти 20 века на рассматриваемой территории сложились основные элементы современной планировочной структуры города и транспортные коммуникации.

В последние годы развивалось промышленное производство, инженерная и транспортная инфраструктура.

В советское время были построены стеклозавод им. Дзержинского, завод «Стекловолокно», текстильный комбинат и др.

Водоснабжение населения города обеспечивается из 14 артезианских скважин, расположенных в черте города и находящихся на балансе МУВКП, а также четырех ведомственных источников водоснабжения. Всего на территории города находится 83 водозаборных сооружения (артезианские скважины). Фактическая мощность городских очистных сооружений – 18250 тыс. куб. м. в год.

В окрестностях Гусь-Хрустального сосредоточены значительные запасы торфа (около 40% всех торфяных запасов области). Крупнейшее месторождение торфа Сулово-Панфиловское имеет площадь около 50 тыс. га и запас торфа около 500 млн. куб. м., из которых мелиорировано 12 тыс. га. с общим запасом 150 млн. куб. м. Наряду с торфом в Гусь-Хрустальном районе имеются запасы огнеупорных и тугоплавких керамзитовых и цементных глин, известняков и доломитов. Климат умеренно-континентальный.

В 1980г. институтом Гиппрогор (г.Москва) был разработан первый генеральный план города, который охватывал период с 1979 по 2005-2010 годы, с выделением первой очереди – 1990г.

На этот период приходилось два различных хозяйственно-экономических и политических этапа: доперестроечный, характеризующий сугубо плановым ведением хозяйства и последующий – переходный, полностью видоизменивший прежние тенденции.

Разумеется, что расхождение показателей развития этих двух этапов весьма значительны и объясняются, прежде всего, спадом экономики второго этапа, что отразилось на всех, без исключения, сферах хозяйства и градостроительных аспектах. Поэтому, было принято решение о разработке второго генерального плана, который был разработан в 2001 году Институтом Урбанистики (г.Санкт-Петербург). Расчетный срок действующего генерального плана – 2025 года. Срок 1 этапа закончен в 2010 году. Однако ряд предполагаемых результатов 1 этапа реализации генерального плана не соответствует фактическим данным социально-экономического развития города.

В настоящее время город Гусь-Хрустальный – довольно активно развивающийся промышленный центр Владимирской области.

В целом, в городе производится около 4,2% всей промышленной продукции Владимирской области.





г. Гусь-Хрустальный



2.2. Оценка инвестиционного потенциала.

2.2.1. Ресурсно-сырьевой потенциал.

Оценка ресурсного потенциала территории производится с целью выявления ресурсных возможностей муниципального образования для его развития в течение ближайших лет и дается в аспекте экономического, кадрового, природно-ресурсного и инвестиционного потенциала.

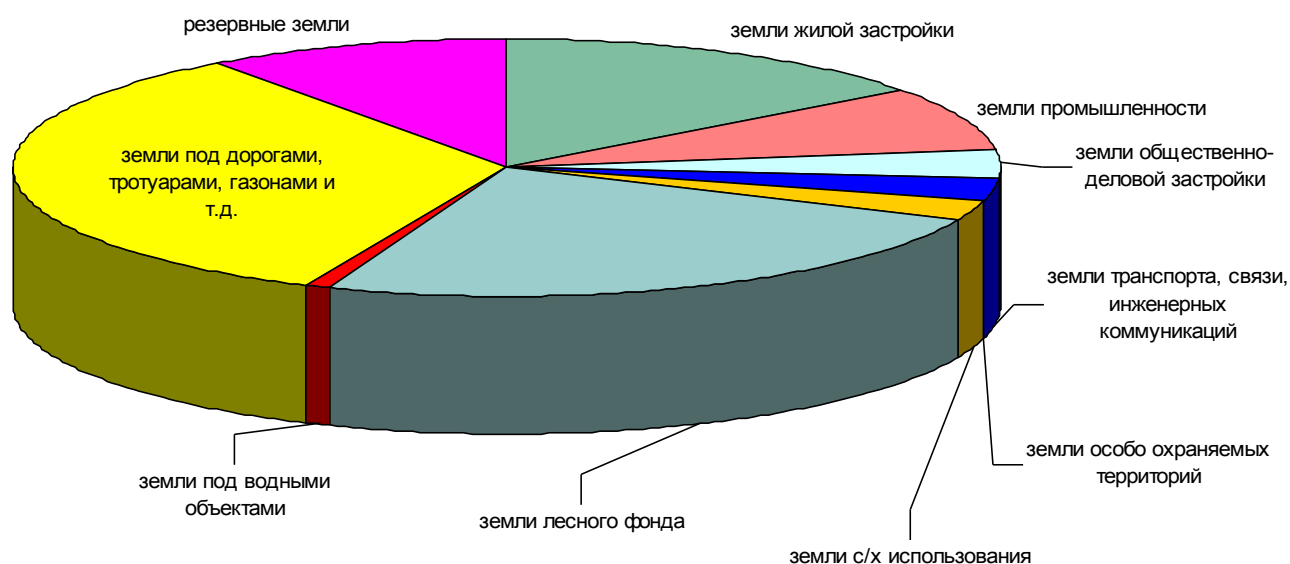
Под ресурсами муниципального образования понимается совокупность материальных и нематериальных возможностей территории муниципального образования, распоряжение которыми отнесено к муниципальной компетенции законом.

2.2.2. Земельные ресурсы.

Муниципальное образование город Гусь-Хрустальный включает в себя земли г.Гусь-Хрустальный площадью 3257 га и земли поселка Гусевский, в состав которого входят земли 6 поселков: Гусевский-центральный, Гусевский-3, Гусевский-4, Гусевский-8, Панфилово, Новый – общей площадью 946 га.

Все земли в административных границах г.Гусь-Хрустальный площадью 4203 га отнесены к землям населенных пунктов (сельскохозяйственных угодий нет).

Структура земель муниципального образования город Гусь-Хрустальный по пользователям представлена на диаграмме:



Согласно генеральному плану в структуре земель преобладают земли под дорогами (33%), земли лесного фонда (24%) и земли жилой застройки (15%).

Земли жилой застройки включают в себя земли, занятые многоэтажной застройкой и земли индивидуальной застройки.

Земли особо охраняемых территорий в городской черте составляют 1,8 га, в том числе:

Георгиевский собор (Владимиро-Суздальский музей-заповедник) – 1 га,
Церковь Акима и Анны (Свято-Троицкий храм) – 0,5 га,
часовня (Свято-Варваринский храм) – 0,3 га.

Городское озеро и лесопарки «Сказка» и «Баринова роща», расположенные в черте города, являются частью особо охраняемой природной территории регионального значения – заказник комплексный «Гусевской».

2.2.3. Кадровый потенциал.

По состоянию на 01.01.2015 в городе проживает 59 693 человека.

Распределение населения по трудоспособному возрасту на начало года, чел.

годы	моложе трудоспособного возраста (0-15 лет)	трудоспособного возраста (мужчины 16-59, женщины 16-54)	старше трудоспособного возраста
2004	11750	42016	15830
2005	11243	41598	15615
2006	10884	41252	15119
2007	10521	40617	15009
2008	10345	39791	15060
2009	10384	38944	14974
2010	10065	37374	16611
2011	10090	37058	16643
2012	10228	35883	16730
2013	10305	34581	16834
2014	10331	33401	16975

В целом по муниципальному образованию возрастная структура характеризуется процессом старения населения, который может привести к социальным проблемам, усложняющим решение вопросов экономического развития города.

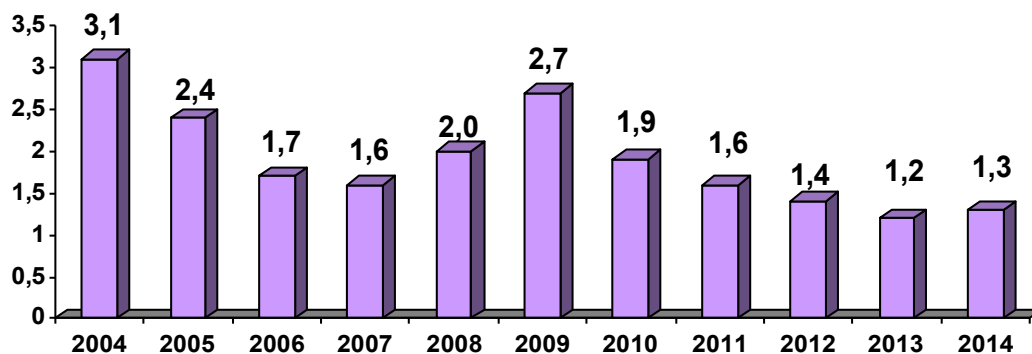
Численность занятых в экономике города в 2014 году составила – 26485 чел., из них:

- в производственной сфере – 6250 чел.;
- в непроизводственной сфере (бюджетные организации, строительство, предоставление услуг и т.д.) – 9561 чел.;
- индивидуальные предприниматели (с наемными работниками) и малом предпринимательстве – 10674 чел.

Численность официально зарегистрированных безработных на 01.01.2015г. – 422 чел.

Уровень зарегистрированной безработицы к трудоспособному населению – 1,3 %

Динамика уровня безработицы
(на конец периода, в % к населению в трудоспособном возрасте)



За 2014 год в ЦЗН сведения о высвобождении граждан предоставили 28 организаций на 166 человек, расположенных на территории города.

Среднемесячная номинальная начисленная заработная плата одного работника за 2014 год – 22 785 руб., в промышленности – 25 940,3рублей.

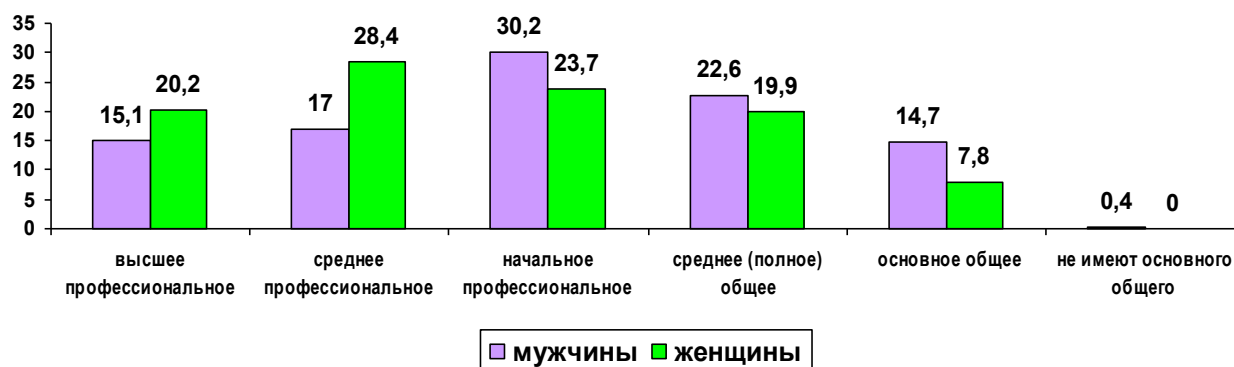
Динамика численности работников и заработной платы



В городе Гусь-Хрустальный *ситуация на рынке труда* остается напряженной. В результате негативных последствий кризиса, в 2011 году некоторые предприятия перешли на режим неполной занятости, приостановлены темпы строительства, сокращается численность работников в связи с ликвидацией предприятий. Наиболее остро проявилась проблема несоответствия квалификационной структуры безработных граждан потребностям предприятий в работниках.

Структура безработных по полу и образованию

(в % к итогу)



В городе функционирует сбалансированная и доступная сеть образовательных учреждений, позволяющая в полной мере удовлетворить запросы населения в услугах.

В 2014 году в 27 дошкольных образовательных учреждениях воспитывалось 3893 детей. В настоящее время все дети от 1 до 7 лет, родители которых изъявили желание, чтобы их ребенок посещал детский сад, обеспечены местами в дошкольных учреждениях.

В 2014 году сеть муниципальных общеобразовательных учреждений не изменилась и представляет 11 дневных муниципальных общеобразовательных учреждений, из них 6 средних школ и 5 основных.

Кроме этого, в систему образования города Гусь-Хрустальный входит:

- филиал ФГБУ ВПО «Владимирский государственный университет имени Александра Григорьевича и Николая Григорьевича Столетовых»;
- ГБОУ СПО ВО «Гусевский стекольный колледж»;
- ГАОУ СПО ВО «Гусь-Хрустальный технологический техникум имени Г.Ф. Чехлова».

В целях координации деятельности организаций и предприятий города и образовательных учреждений профессионального образования, повышения качества профессиональной подготовки обучающихся по профессиям и специальностям, востребованным на рынке труда в 2014 году в городе создан Координационный совет по подготовке квалифицированных кадров для обеспечения муниципального рынка труда.

Вывод: Город обладает достаточными трудовыми ресурсами для обеспечения развития перспективных отраслей экономики. Однако заметно снижение эффективности использования трудовых ресурсов в экономике города. При такой ситуации проблема занятости населения является одним из основных направлений политики экономического развития города.

2.2.4. Экономическое развитие и анализ деловой активности.

Промышленность доминирует в экономической структуре города и определяет общий характер складывающейся социально-экономической ситуации. За последние годы ситуация в промышленности города характеризовалась интенсивным ростом объемов производства.

Экономика города представлена несколькими отраслевыми комплексами:

- производство прочих неметаллических минеральных продуктов – 22,18%;
- производство машин и оборудования – 52,35%;
- химическое производство – 12,2%;
- прочие производства – 13,27%.

На территории муниципального образования город Гусь-Хрустальный на начало 2015 года функционируют 23 промышленных предприятия.

*Показатели отгрузки промышленных предприятий муниципального образования
город Гусь-Хрустальный (тыс. руб.)*

№п/п	Наименование предприятия	Объем отгруженной продукции		% роста
		2014 год	2013 год	
1	Производство пищевых продуктов	216 491	181 843	119,1
1.1	ЗАО «Хлеб Мещеры»	174 260	146 644	118,8
1.2	ООО ПБЗ «Гусь-Хрустальный»	42 231	35 199	120,0

2	Текстильное и швейное производство	1 778 247	1 649 935	107,8
2.1	ОАО «Гусь-Хрустальный текстильный комбинат»	30 768	28 088	109,5
2.2	ООО «БауТекс»	1 747 479	1 621 847	107,7
3	Химическое производство	1 514 811	907 160	167,0
3.1	ОАО «Завод “Ветеринарные препараты»»	151 947	146 096	104,0
3.2	Филиал «Владимирский полиэфир» ЗАО «РБ-групп»	1 362 864	761 064	179,1
4	Производство прочих неметаллических минеральных продуктов	4 036 845	3 307 125	122,1
4.1	ОАО «Гусевский стекольный завод имени Ф.Э. Дзержинского»	155 325	153 458	101,2
4.2	ООО «ТехноКварц»	69 779	63 961	109,1
4.3	ООО «Магистраль ЛТД»	179 344	159 999	112,1
4.4	ЗАО «Монолит ЛТД»	104 480	84 364	123,8
4.5	ООО «НИИС»	8 967	17 152	52,3
4.6	ООО «Дорстекло»	284 542	218 680	130,1
4.7	ОАО «ОСВ Стекловолокно»	1 509 245	1 120 011	134,8
4.8	ООО «Опытный стекольный завод»	1 698 895	1 489 500	114,1
4.9	ООО «Гусевской Хрустальный завод им. Мальцова»	26 268	0	0
5	Производство машин и оборудования	6 606 499	4 035 798	163,7
5.1	ООО «Гусевский арматурный завод «Гусар»»	5 989 846	3 477 777	172,2
5.2	ОАО «Армагус»	616 653	558 021	110,5
6	Научные исследования и разработки	129 971	200 963	64,7
6.1	ООО «Завод «Синтетические кристаллы»»	50 609	135 264	37,4
6.2	ЗАО НПЦ «Стекло- Газ»	79 362	65 699	120,8
7	Прочие производства	17 106	16 301	104,9
7.1	ОАО «Гусь-Хрустальная типография»»	5 095	5 419	94,0
7.2	ООО «УПП ВОС»»	12 011	10 882	110,4
8	Производство пластмассовых изделий	468 735	530 972	88,3
8.1	ООО «БИОПЛАСТ»»	468 735	530 972	88,3
9	Добыча полезных ископаемых	40 217	50 861	79,1

9.1	ЗАО "Энбима-групп"	40 217	50 861	79,1
	ИТОГО:	14 808 921	10 880 958	136,1

Анализ работы обрабатывающей промышленности показывает, что реконструкция производств, постепенное внедрение новых наукоемких технологий, наращивание выпуска конкурентоспособных видов продукции обусловили улучшение положения в отрасли. Наращивание объемов производства в отрасли положительно сказалось на росте средней заработной платы работающих в промышленности, увеличении налогооблагаемой базы, развитии социальной инфраструктуры города.

Самая многочисленная группа предприятий – это *производство прочих неметаллических минеральных продуктов*. Сюда относятся следующие предприятия: ОАО «Гусевский стекольный завод имени Ф.Э. Дзержинского», ООО «ТехноКварц», ООО «Магистраль ЛТД», ЗАО «Монолит ЛТД», ООО «НИИС», ООО «Дорстекло», ОАО «ОСВ Стекловолокно», ООО «Опытный стекольный завод», ООО «Гусевской Хрустальный завод им. Мальцова».

Химическая промышленность представлена 2 предприятиями города ОАО «Завод Ветеринарные препараты» и Филиал «Владимирский полиэфир» «ЗАО РБ-групп».

Предприятия *машиностроения* муниципального образования город Гусь-Хрустальный (ООО «Гусевский арматурный завод «Гусар» и ОАО «Армагус») специализируются на производстве трубопроводной арматуры (задвижки и клапаны стальные и чугунные). Производство переводится на рельсы новейшей техники и технологий, внедряются механизмы импортозамещения. Основными потребителями продукции являются: Газпром, РАО ЕЭС, Сургутнефтегаз, Сибнефть, Лукойл, и многие другие.

Текстильное и швейное производство представляют: ОАО «Гусь-Хрустальный текстильный комбинат», ООО «БауТекс».

Основными видами продукции предприятий *пищевой промышленности* города являются хлебобулочные изделия, кондитерские изделия, пиво, безалкогольные напитки, минеральная вода. Данную продукцию выпускают ЗАО «Хлеб Мещеры» и ООО ПБЗ «Гусь-Хрустальный».

На работу промышленных предприятий влияют такие факторы, как жесткая конкуренция в связи с насыщенностью рынка продукцией отечественных и зарубежных производителей, недостаток средств на модернизацию производства, высокие цены естественных монополий, дефицит квалифицированных кадров рабочих специальностей.

Таким образом, структура экономики муниципального образования город Гусь-Хрустальный претерпела существенные изменения. Наибольший удельный вес в экономике города по объемам производства и привлекаемым инвестициям, доли занятых принадлежит такому виду экономической деятельности, как производство машин и оборудования, тогда как в предыдущий период приоритет был за производством прочих неметаллических минеральных продуктов.

Приоритетными направлениями промышленной политики области и муниципалитета являются содействие реализации инвестиционных проектов, вовлечение в хозяйственный оборот свободных производственных мощностей, сохранение кадрового потенциала.

2.2.5. Инвестиционная активность и проекты на активной стадии реализации.

Инвестиционная деятельность в муниципальном образовании город Гусь-Хрустальный осуществляется в основном за счет собственных средств предприятий и бюджетных средств всех уровней (федерального, областного и местного). Источниками инвестирования являются национальные проекты государства, государственные и муниципальные программы.

Основными направлениями инвестиционной деятельности являются производственная и социальная сферы.

Инвестиции в основной капитал по источникам финансирования (без субъектов малого предпринимательства) за период 2008-2014 годы, млн. руб.

Показатель	2008	2009	2010	2011	2012	2013	2014
Инвестиции в основной капитал за счет всех источников финансирования	243,0	236,1	664,2	1182,7	2903,2	1864,4	3382,3

Главным источником инвестиций крупных и средних предприятий по-прежнему остаются собственные средства предприятия: амортизация и прибыль.

В 2009 году, в связи с нестабильной ситуацией на мировых финансовых рынках на предприятиях города наблюдалась нестабильная финансово-экономическая ситуация. В результате последствий кризисных тенденций в 2009 году объем инвестиций предприятий и организаций города снизился к уровню 2008 года на 2,8%.

Однако, реализация антикризисных мер позволила сохранить экономическую стабильность в городе и уже в 2010 году объем инвестиций в основной капитал вырос почти в 3 раза, а в 2014 вырос почти в 14 раз.

Основные показатели инвестиционной деятельности муниципального образования город Гусь-Хрустальный за 2008-2014 годы

Показатель	Единица измерения	Годы						
		2008	2009	2010	2011	2012	2013	2014
Инвестиции в основной капитал	Млн.руб.	243,0	236,1	664,2	1182,7	2903,2	1864,4	3382,3
В % к предыдущему году в сопоставимых ценах	%	147,1	97,2	281,3	178,0	245,5	62,9	154,3
Инвестиции в	Тыс.руб.	3,7	3,7	10,3	18,8	47,0	31,0	55,72

Показатель	Единица измерения	Годы						
		2008	2009	2010	2011	2012	2013	2014
основной капитал в расчете на душу населения								
Объем работ, выполненных по виду деятельности «строительство»	Млн.руб.	319,9	151,8	426,8	484,4	761,6	1515,3	1585
В % к предыдущему году в сопоставимых ценах	%	123,7	47,5	в 2,8 р.	113,5	157,2	в 2 р.	104,6
Ввод в действие общей площади жилых домов	Тыс.кв.м.	6,8	7,8	14,5	15,2	12,1	16,3	18,4

Инвестиции в основной капитал по видам экономической деятельности

Показатель	Единица измерения	Годы						
		2008	2009	2010	2011	2012	2013	2014
Инвестиции в основной капитал, всего	Млн.руб.	286,2	229,6	664,2	1182,7	2903,2	1864,4	3382,3
В % к предыдущему году	%	173,2	80,2	289,3	178,1	245,5	64,2	181,4
Производство прочих неметаллических минеральных продуктов	Млн.руб.	131,0	124,9	310,5	816,7	2041,3	499,5	164,3
В % к предыдущему году	%	115,3	95,3	248,6	263,0	249,9	24,5	32,9
Производство машин и оборудования	Млн.руб.	71,8	52,4	209,9	237,8	372,7	1003,7	2499,5
В % к предыдущему году	%	более, чем в 2 раза	73,4	почти в 4 раза	126,5	156,7	почти в 3 р.	почти в 3 р.
Производство, распределение электроэнергии, газа и воды	Млн.руб.	14,9	1,6	0,7	1,1	8,1	12,7	3,3
В % к предыдущему году	%	-	12,4	43,8	183,3	736,4	156,8	26,0
Строительство	Млн.руб.	8,2	1,4	0,7	11,4	16,3	14,9	6,6
В % к предыдущему году	%	134,4	17,0	50	более, чем в 16 раз	143,0	91,1	44,3
Транспорт и связь	Млн.руб.	4,1	43,8	-	4,6	-	37,3	27,1
В % к предыдущему году		80,4	более, чем в 10 раз	-	-		-	72,7

Объем финансирования из городского бюджета на реализацию муниципальной адресной инвестиционной программы в 2014 году составил

53802,9 тыс. руб., в том числе на реализацию программных мероприятий 46110,4 тыс. руб. по 5 муниципальным программам.

В 2014 году в городе реализованы следующие инвестиционные проекты:

– ООО «Гусевский арматурный завод «Гусар» завершено строительство нового производственно-механического комплекса по выпуску трубопроводной и запорной арматуры большого диаметра для нефтегазовой промышленности (2,5 млрд. руб., 600 чел.);

– ОАО «АРМАГУС» - модернизация литейного производства, приобретение и запуск нового оборудования для литья трубопроводной арматуры, приобретение станда для проверки выпускаемой продукции. Общий объем инвестиций составил 20,0 млн.руб. Приобретенное оборудование установлено. Первый этап установки отлажен, планируемый пуск окончательного ввода II - IV квартал 2015 года.

– ООО «Опытный стекольный завод» – инвестиционный проект «Реконструкция и модернизация стекольного производства». Общий объем инвестиций составил 736 млн.руб.

– ООО «Бау Текс» - Модернизация производства». Общий объем инвестиций составил 213,1 млн.руб.

– ООО «МЕГАСТЕК» - Расширение производства закаленного стекла. Общий объем инвестиций составил 46,1 млн.руб. Планируемый пуск производства-ноябрь 2014г., по факту: пуск производства перенесен на август-сентябрь 2015г.

– ГК «Магистраль» - Модернизация производства участка бронестекла. Общий объем инвестиций составил 7,9 млн.руб. Фактический пуск производства-декабрь 2014г.

– ОАО «Гусевский стекольный завод им. Ф.Э. Дзержинского» - Проектирование, изготовление и пуск в эксплуатацию электрической печи плавления кварца. Расширение участка пром.переработки плоского силикатного стекла. Общий объем инвестиций составил 0,25 млн.руб. В результате отсутствия финансирования пуск переносится до 2017 года.

– ОАО «Гусевский стекольный завод им.Ф.Э. Дзержинского» - Расширение участка по производству фасонных и кварцевых изделий из кварца. Капитальный ремонт и ввод в эксплуатацию доп.мощностей по производству кислорода-водорода. Общий объем инвестиций составил 1,0 млн.руб. В результате отсутствия финансирования пуск переносится до 2017 года.

– ЗАО «РБ групп» филиал «Владимирский полиэфир» - «Создание современного предприятия по глубокой переработке ПЭТФ-тары и выпуску полиэфирных волокон». Общий объем инвестиций составил 27 млн.руб. Выполнены следующие виды работ:

- водопровод и канализация к зданию котельной;
- трубопроводы внутреннего пожаротушения (пенный, водяной);
- здание гаража для погрузчиков; здание ремонтных мастерских;
- система видеонаблюдения; заборы железобетонные;
- кабельная линия для внутримплощадочного электроснабжения.

2.2.6. Состояние инфраструктуры:

- транспортная инфраструктура.

Город Гусь-Хрустальный расположен в 70 км. на юг от Владимира.

Гусь-Хрустальный имеет выходы на следующие автодороги:

1. Москва – Владимир – Гусь-Хрустальный – Рязань;
2. Гусь-Хрустальный – Уршельский;
3. Гусь-Хрустальный – Лесниково – Золотково – Купреево;
4. Гусь-Хрустальный – Лесниково – Золотково – Добрятино – Меленки;
5. Гусь-Хрустальный – Лесниково – Золотково – Добрятино – Муром.

Выход на ближайшую автомобильную дорогу федерального значения М7 Москва – Казань осуществляется через город Владимир.

Общая протяженность автомобильных дорог общего пользования местного значения составляет 182 км., из них протяженность автомобильных дорог общего пользования с твердым покрытием составляет – 86 км.

Потребность муниципального образования город Гусь-Хрустальный в проведении капитального ремонта улично-дорожной сети составляет 128,1 км.

На территории города действует муниципальная программа «Содержание, ремонт, реконструкция (строительство) автомобильных дорог общего пользования местного значения и искусственных сооружений на них на 2013-2018 годы». В рамках данной программы в 2014 году проводились работы по ремонту и содержанию улично-дорожной сети и объектов благоустройства на ней.

Через Гусь-Хрустальный проходит однопутная не электрифицированная железнодорожная линия «Владимир – Гусь-Хрустальный – Тумская». Данная линия имеет продолжение до Рязани. В городе имеется железнодорожная станция, которая обслуживает предприятия города и пригородные пассажирские перевозки. Грузовые транзитные перевозки через станцию не осуществляются.

В городе функционируют 6 железнодорожных переездов через железнодорожные ветки, оборудованные сигнализацией.

Городские пассажирские перевозки осуществляются автобусным транспортом. В городе работают 6 маршрутов – №1, 2, 4, 5, 6, 124.

Два населенных пункта муниципального образования город Гусь – Хрустальный не имеют регулярного автобусного и (или) железнодорожного сообщения с городом Гусь – Хрустальный. Это п. Гусевский – 4 и п. Гусевский – 8. Численность населения, проживающего в данных населенных пунктах составляет 135 чел.

На территории муниципального образования город Гусь-Хрустальный действует целевая программа «Повышение безопасности дорожного движения на территории муниципального образования город Гусь-Хрустальный на 2014-2018годы», направленная на охрану жизни, здоровья и имущества граждан, защиту их прав и законных интересов, а также интересов общества и государства; на снижение дорожно-транспортных происшествий; на обеспечение безопасных условий движения транспортных средств, в том числе общего пользования. В 2014 году в рамках реализации программы осуществлялся сбор данных для

внесения изменений и дополнений в утвержденный проект организации движения на территории МО г. Гусь-Хрустальный, схему дислокации дорожных знаков и горизонтальной дорожной разметки на городских дорогах.

Основные проблемы развития *сферы транспорта*:

- текучесть кадров из-за относительно низкой заработной платы водителей и кондукторов автобусов;
- дефицит профессионально подготовленного водительского состава;
- геометрические параметры существующих автодорог не соответствуют современным транспортным потокам (низкая пропускная способность);
- отсутствие электрификации железнодорожных путей;
- пересечение железнодорожного пути с улично-дорожной сетью в одном уровне;
- отсутствие или низкое качество дорожного покрытия на пешеходных дорожках и тротуарах.

- инженерная инфраструктура.

Развитие инфраструктурного обеспечения муниципального образования город Гусь-Хрустальный предполагается осуществлять в рамках Стратегии социально-экономического развития Владимирской области на период до 2027 года, муниципальных программ и в рамках утвержденной программы комплексного развития коммунальной инфраструктуры муниципального образования город Гусь-Хрустальный на период до 2020 года.

Жилищно-коммунальное хозяйство города Гусь-Хрустальный представляет собой комплекс, включающий в себя предприятия по производству и передаче тепловой энергии, предприятия по обеспечению водоснабжения и водоотведения, предприятия по обслуживанию и эксплуатации жилищного фонда и т.д. Все виды деятельности в сфере жилищно-коммунального хозяйства осуществляются как муниципальными, так и частными предприятиями.

Жилищно-коммунальный комплекс города Гусь-Хрустальный на конец 2014 года включал в себя 1488,5 тыс.кв.м. общей площади жилищного фонда.

Ветхое жилье составляет 67,5 тыс.кв.м. Средний возраст домов – 47 лет. Более 50% жилого фонда имеют износ от 30 до 65%.

Для обеспечения бесперебойной работы инженерной инфраструктуры муниципального образования город Гусь-Хрустальный организации коммунального комплекса реализуют мероприятия по модернизации, повышению эффективности и новому строительству в рамках утвержденных муниципальных программ и внепрограммной деятельности.

В рамках муниципальной программы «Энергосбережение и повышение энергетической эффективности на территории МО г.Гусь-Хрустальный на 2014-2020гг.» проводятся следующие мероприятия:

- установка приборов учета и систем учета топливно-энергетических ресурсов;
- реконструкция электрических сетей и кабельных линий протяженностью;
- реконструкция тепловых сетей и тепловой изоляции;

- внедрение геоинформационных систем на транспортном комплексе коммунальной техники для оптимизации расходов на горючие материалы.

По состоянию на начало 2015 года протяженность водопроводов, уличной водопроводной сети и внутриквартальных сетей – 201,7 км, в т.ч. нуждающихся в замене – 66,1 км.

Отпущено воды всем потребителям за 2014 г. – 5045,1 тыс.м³, в т.ч. населению – 3294,7 тыс.м³

Протяженность канализационных сетей – 122,2 км, в т.ч. нуждающихся в замене – 60,9 км.

Пропущено сточных вод за 2014 г. – 3886,6 тыс.м³/год

Число источников теплоснабжения (котельных) - 22 ед.

Протяженность тепловых сетей – 114,7 км, в т.ч. нуждающихся в замене – 72 км.

Отпущено тепловой энергии за 2014 г., всего – 301 тыс. Гкал, в том числе населению – 210,2 тыс. Гкал.

Протяженность электрических сетей – 614 км, в т.ч. требующих замены – 61,35 км.

Отпущено электрической энергии за 2014 г.– 8951 тыс.кВт/ч

Протяженность газовых сетей – 324 км

Потребление газа потребителями за 2014 г. – 155768,3 тыс.куб.м.

Удельный вес площади жилищного фонда, оборудованной централизованным водопроводом, составляет 78,5%, централизованной канализацией – 60,6%, центральным отоплением – 68,7%, ваннами – 76,1%, газом – 95,9%, горячим водоснабжением – 58,2%.

Теплоснабжение.

Основными источниками тепла муниципального образования город Гусь-Хрустальный (город Гусь-Хрустальный, поселок Гусевский, поселок Панфилово, поселок Новый) являются отопительные котельные различной мощности, расположенных на территории муниципального образования, а так же промышленных предприятий.

Система теплоснабжения муниципального образования г. Гусь-Хрустальный реализована в открытой и закрытой системе. Все котельные и центральные тепловые пункты (далее - ЦТП) работают в индивидуальном режиме на отдельно взятые районы города.

Теплоснабжение населения, значимых социальных объектов, организаций города осуществляется от 22 источников тепловой энергии

Котельные города находятся в муниципальной и частной собственности. Муниципальные котельные, отапливающие жилищный фонд, социальную сферу, организации находятся в аренде или на техническом обслуживании. Наряду с перечисленными основными источниками тепловой энергии, используемыми в настоящее время для обеспечения тепловой энергией потребителей города, часть потребителей частного сектора, офисных зданий и промышленных предприятий используют собственные локальные источники тепловой энергии.

Водоснабжение и водоотведение.

В 2014 году разработана схема водоснабжения и водоотведения муниципального образования город Гусь-Хрустальный до 2025 года, которая утверждена постановлением главы города от 02.12.2014 №864. Гарантирующей организацией для централизованной системы водоснабжения и водоотведения назначено Муниципальное унитарное водопроводно-канализационное предприятие г.Гусь-Хрустальный (МУВКП).

Система водоснабжения муниципального образования город Гусь-Хрустальный и поселков Гусевский, Гусевский-3, Гусевский-4, Новый, Панфилово по способу доставки и распределения воды является централизованной.

Часть промышленных предприятий имеет свои источники водоснабжения, и дополнительно используют воду из городского водопровода. Единственными источниками водоснабжения, как для хозяйственно-питьевых, так и для промышленных нужд являются подземные источники (тип водозабора – артезианский).

В городе Гусь-Хрустальный и поселках Гусевский, Гусевский-3, Гусевский-4, Гусевский-8, Новый, Панфилово услуги водоснабжения оказывает Муниципальное унитарное водопроводно-канализационное предприятие г. Гусь-Хрустальный (МУВКП).

Водоснабжение города и поселков, включенных в городскую черту, осуществляется семью отдельными водохозяйственными системами (водопроводами):

1. Городской водопровод с девятнадцатью водозаборами;
2. Водопровод поселка Гусевский с тремя водозаборами;
3. Водопровод поселка Гусевский-3 с одним водозабором;
4. Водопровод поселка Гусевский-4 с одним водозабором;
5. Водопровод поселка Гусевский-8 с одним водозабором;
6. Водопровод поселка Новый с одним водозабором;
7. Водопровод поселка Панфилово с одним водозабором.

Помимо указанных водозаборов ряд промышленных предприятий имеет на своем балансе артезианские скважины, расположенные на территориях предприятий, который используются как для собственных нужд предприятия, так и для граничащих с ним соседних предприятий и населения города.

Система водоотведения г. Гусь-Хрустальный полная раздельная. Услуги водоотведения в городе осуществляет Муниципальное унитарное водопроводно-канализационное предприятие. Также 1/3 стоков транспортирует и перекачивает частная организация ООО «Аква».

Сточные воды жилого фонда и предприятий города поступают в систему городской канализации и далее на очистные сооружения подаются по напорным коллекторам от трех канализационных станций.

Для беспрепятственной транспортировки стоков на территории города расположены 15 канализационно-насосных станций, в том числе одна КНС на поселке Гусевский.

Городские очистные сооружения канализации рассчитаны на прием и очистку смеси хоз.-бытовых и производственных сточных вод с содержанием взвешенных веществ 360 мг/дм³ и БПК₅- 360 мг/дм³.

Технологический процесс очистки сточных вод основан на использовании биологических методов очистки с последующим обеззараживанием.

Физическое состояние водопроводных и канализационных сетей, находящихся в хозяйственном ведении МУВКП г. Гусь-Хрустальный крайне неудовлетворительно. Удельная аварийность на сетях водопровода постоянно возрастает.

Очистные сооружения биологической очистки города также имеют большой износ, что вызывает частые поломки и выход из строя оборудования. Существующая технология системы очистки сточных вод г. Гусь-Хрустальный в значительной степени морально устарела, фактическая эффективность очистки сточных вод не соответствует современным требованиям к качеству очищенной сточной воды. В 2014 году была продолжена реконструкция 2-ой очереди очистных сооружений за счет средств инвестиционной программы МУВКП.

Система дождевой канализации практически отсутствует. В соответствии с перспективными проектными решениями генерального плана города, необходимо произвести развитие системы дождевой канализации с устройством насосных станций, очистных сооружений ливневой канализации, строительством сетей трубопровода дождевой канализации.

Электроснабжение.

Электроснабжение потребителей г. Гусь-Хрустальный и пос. Гусевский осуществляется от Владимирской системы ОАО «МРСК Центра и Приволжья» от подстанции 750 кВ Владимир по двум ВЛ-220 кВ на опорную подстанцию 220/110/6 кВ «Стекловолокно».

На подстанции 220 кВ «Стекловолокно» установлены два автотрансформатора 220/100/6 кВ мощностью по 125 тыс.кВа и один трансформатор 110/6 кВ мощностью 16 тыс.кВа.

От подстанции 220 кВ Стекловолокно по сетям 110 кВ питаются подстанции:

- ПС Гусь 110/35/6 кВ;
- ПС Кварц 110/10 кВ;
- ПС Заозерная 110/10 кВ

Распределение электроэнергии городским потребителям осуществляется по напряжению 6 кВ от ПС Гусь по пяти кабельным линиям с подключением сетей непосредственно к шинам распределительного пункта РП-1 и по трем кабельным линиям с подключением непосредственно к шинам трансформаторным подстанциям.

Распределение электроэнергии поселковым потребителям осуществляется по напряжению 6 кВ от ПС Островская по двум воздушным линиям, ПС Панфилово по двум воздушным линиям, ПС Стекловолокно по двум воздушным линиям с подключением сетей непосредственно к шинам трансформаторных подстанций и ЦРП. Гарантийный поставщик «Владимирские коммунальные системы».

Газоснабжение.

Система газоснабжения города Гусь-Хрустальный ступенчатая, с переходом с высокого давления газа $P=0,6$ Мпа от ГРС на низкое $P \leq 0,005$ МПА, при помощи газорегуляторных пунктов (ГРП).

Протяженность газовых сетей муниципального образования город Гусь-Хрустальный составляет 310 км, в том числе высокого и среднего давления – 90 км, газопроводов низкого давления – 220 км.

Газоснабжение города осуществляется на базе природного газа. Небольшая часть жилищного фонда получает сжиженный газ.

Природный газ поступает по магистральным газопроводам Владимир – Гусь-Хрустальный и Тума – Гусь-Хрустальный на ГРС по ул. Суловская.

От ГРС по газопроводам высокого давления 1,2-0,6 Мпа и среднего давления газ поступает на ГГРП, ГРП, предприятиям и котельным.

В настоящее время газифицировано 85% квартир в городе, пос. Гусевский-3 – 95%, пос.Гусевский – 70%. Поселки Новый и Панфилово не газифицированы.

В целом система газоснабжения в муниципальном образовании имеет тенденцию к положительному развитию. Из 28 газорегуляторных пунктов города 22 имеют резерв мощности, в том числе на 4 пунктах резерв составляет более 20 процентов.

Подлежат модернизации следующие газорегуляторные пункты: ГРП п.Гусевский, ШРП №6 по ул. Садовая, ШРП по ул.Тверская, ШРП п.Гусевский-3, ШРП №11 по ул. Фрунзе.

2.3. Точки роста экономики муниципального образования.

Основные внешние факторы, определяющие потенциал развития города Гусь-Хрустальный следующие:

- активизация государственно-частного и муниципально-частного партнерств в различных отраслях экономики;
- реализация приоритетных национальных проектов: «Здоровье». «Образование», «Доступное и комфортное жилье – гражданам России»;
- наличие долгосрочных программ развития отдельных отраслей экономики, наличие региональных целевых программ;

Точками роста экономики города являются:

- Строительство новых и реконструкция существующих производств;
- Использование мощностей ранее закрытых предприятий стекольной промышленности;

- Создание условий для организации производства новых видов товаров и услуг;
- Развитие межмуниципального сотрудничества;
- Улучшение транспортной доступности построенных жилых микрорайонов;
- Развитие предпринимательской инициативы;
- Эффективное использование муниципального имущества и земли;
- Развитие муниципально-частного партнерства.

Повышение инвестиционной привлекательности города – одно из приоритетных направлений в работе администрации города Гусь-Хрустальный.

Основой муниципального управления инвестиционно-инновационным развитием города путем формирования эффективного механизма взаимодействия органов местного самоуправления с инвесторами является на сегодняшний день одной из организационных предпосылок привлечения инвестиционных средств, а следовательно, социально-экономического развития города.

В целом механизм взаимодействия муниципальной экономической системы и инвесторов можно определить как совокупность инвестиционных ресурсов, методов, средств, инструментов и рычагов воздействия на инвестиционные процессы, применяемые органами власти для достижения целей инвестиционного развития территории.

2.4. Основные проблемы, сдерживающие инвестиционное развитие города.

Основными проблемами, влияющими на инвестиционное развитие города Гусь-Хрустальный, выявлены следующие:

- Отставание в инфраструктурном развитии города. Высокий износ коммуникаций (водопроводные сети, сети канализации, тепловые сети), достаточно высокая доля автомобильных дорог, не отвечающих нормативным требованиям, а также большая доля аварийного жилищного фонда, ухудшает внешний облик города, сдерживает развитие городской инфраструктуры, понижает инвестиционную привлекательность города;
- Отсутствие инженерно-подготовленных инвестиционных площадок. Выявленные свободные земельные участки и промышленные площадки не имеют подведенных инженерных коммуникаций или информация о возможности и стоимости подведения отсутствует.
- Недостаток собственных средств предприятий на строительство и развитие производства. Обновление и модернизация производства осуществляется, в основном, за счет собственных средств промышленных предприятий в связи с недоступностью в современных условиях банковских кредитов, и как следствие продолжают морально и физически устаревать основные фонды.
- Невысокий уровень развития объектов социальной инфраструктуры. Зафиксированы низкая численность больничных организаций, а также врачей и среднего медицинского персонала. Низкая обеспеченность

спортивной инфраструктурой является фактором непопулярности занятия спортом;

- Усиление межрегиональной конкуренции на рынках рабочей силы. Конкуренция между регионами наблюдается как в привлечении частного капитала, так и на рынках рабочей силы. Трудовая миграция экономически активного населения из города вызвана закрытием в 2000-х годах определенного количества промышленных предприятий, и как следствие, высвобождением трудовых ресурсов.
- Дефицит квалифицированных кадров. Одной из актуальных проблем, сдерживающей развитие производственного сектора экономики, является нехватка специалистов и квалифицированных рабочих, которые способны производить конкурентоспособную и качественную продукцию. Диспропорция на рынке труда во многом объясняется, с одной стороны, несоответствием спроса на образовательные услуги в разрезе специальностей потребностям рынка труда, обусловленного как экономическими причинами (уровень оплаты труда, социальные гарантии и тому подобное), так и социальными (престижность профессии, социальный статус). В свою очередь, высшее образование, реагируя на социальный запрос со стороны учащихся и не имея точных квалификационных требований, характеризующих новые рабочие места, формирует не в полной мере соответствующую экономике города структуру специальностей, по которым ведется подготовка кадров. После окончания вузов выпускники вынуждены работать не по специальности, либо уезжать из региона, либо работать на должностях, не требующих высшего образования. С другой стороны, система образования оказывается не столь гибкой по отношению к рынку труда, в результате чего возникает существенный временной лаг в перестройке структуры и состава предлагаемых специальностей.
- Сокращение численности населения трудоспособного возраста. Современная демографическая ситуация в городе сформировалась под влиянием политических, социально-экономических процессов в Российской Федерации, а также демографических процессов, происходивших в предыдущие десятилетия.

В перспективе прогнозируется дальнейшее старение населения и увеличение доли старших возрастов в общей численности населения. Это приведет к снижению численности трудоспособного населения, что может отразиться на обеспеченности экономики квалифицированными кадрами.

2.5. SWOT - анализ инвестиционного потенциала.

Для выявления основных факторов внешней и внутренней среды социально-экономического развития муниципального образования город Гусь-Хрустальный был проведен SWOT-анализ. В рамках SWOT-анализа определен характер

влияния факторов на социально-экономическое развития города, выявлены сильные и слабые стороны.

Результаты SWOT-анализа социально-экономического развития муниципального образования город Гусь-Хрустальный

ЭКОНОМИКА ГОРОДА		
ВЛИЯНИЕ ФАКТОРОВ		
	Положительное	Отрицательное
Внутренняя среда	<p>Сильные стороны:</p> <ul style="list-style-type: none"> - благоприятное географическое положение города, близость больших городов; - наличие развитой транспортной инфраструктуры; - наличие свободных инвестиционных площадок; - развитая сеть общественного питания; - наличие известного бренда Гусь-Хрустального. 	<p>Слабые стороны:</p> <ul style="list-style-type: none"> - зависимость экономики города от внешней конъюнктуры рынков; - сокращение налоговых поступлений в городской бюджет; - высокий износ жилого фонда и коммунальной инфраструктуры; - отток молодых квалифицированных кадров в другие регионы; - отсутствие сопряжения территории города с федеральной автомобильной дорогой; - недостаточное количество железнодорожных пригородных и отсутствие транзитных поездов.
Внешняя среда	<p>Возможности:</p> <ul style="list-style-type: none"> - развитие транспортных связей с другими регионами; - повышение эффективности использования муниципальной собственности; - использование бренда города в культурно-просветительском туризме; - закрепление местных трудовых ресурсов, трудовых династий; 	<p>Угрозы:</p> <ul style="list-style-type: none"> - недостаточное количество внешних рынков сбыта продукции предприятий города; - социальная напряженность в результате высвобождения работников; - высокий уровень конкуренции между муниципалитетами при формировании цены размещения инвестиционного проекта; - сокращение внешних иностранных инвестиций в результате применения санкционных мер.

СОЦИАЛЬНАЯ СФЕРА		
ВЛИЯНИЕ ФАКТОРОВ		
	Положительное	Отрицательное
Внутренняя среда	<p>Сильные стороны:</p> <ul style="list-style-type: none"> - наличие развитой сети учреждений социальной сферы; - наличие перспективных спортивных команд и талантливых творческих коллективов; - высокий туристический потенциал; 	<p>Слабые стороны:</p> <ul style="list-style-type: none"> - устаревшая материально-техническая база учреждений социальной сферы; - сокращение численности населения трудоспособного возраста; - дефицит квалифицированных кадров для бюджетных учреждений; - финансовая зависимость бюджета города от средств вышестоящих бюджетов.
Внешняя	Возможности:	Угрозы:

среда	<ul style="list-style-type: none"> - реализация приоритетных национальных проектов; - реализация муниципальных программ; - участие бюджетных учреждений в конкурсах на получение грантов и пр. 	<ul style="list-style-type: none"> - реорганизация бюджетных учреждений вследствие невозможности финансирования расходов на их содержание; - снижение образовательного уровня населения
--------------	---	---

2.6. Выводы об инвестиционном потенциале муниципального образования.

Анализ сильных и слабых сторон, возможностей и угроз позволил определить основные направления активизации инвестиционной деятельности.

Инвестиционная привлекательность города характеризуется наличием предприятий различных отраслей промышленности, выгодным географическим местоположением, близостью к рынкам сбыта Москвы, Нижнего Новгорода, Рязани, Владимира, сохранением промышленного наследия города как исторического центра стеклоделия, многообразием памятников истории, культуры и архитектуры и пр.

Для минимизации негативного воздействия вышеперечисленных факторов во Владимирской области начата реализация государственной программы Владимирской области "Привлечение инвестиций на территорию Владимирской области на 2014 - 2018 годы".

Также в целях обеспечения благоприятного инвестиционного климата на территории Владимирской области разработаны и утверждены:

- Комплекс мер по стимулированию органов местного самоуправления Владимирской области к привлечению инвестиций и наращиванию налогового потенциала (постановление Губернатора Владимирской области от 07.04.2014 №347);
- Инвестиционная стратегия Владимирской области до 2020 года (Указ Губернатора Владимирской области от 05.05.2014 №31).

Раздел 3. Реализация плана инвестиционного развития муниципального образования город Гусь-Хрустальный.

3.1. Направления развития инвестиционного потенциала территории.

Необходимость реализации плана инвестиционного развития заключается в обеспечении устойчивого развития муниципального образования город Гусь-Хрустальный для повышения качества жизни людей.

Динамичное развитие экономики города должно характеризоваться рациональной отраслевой структурой. По выбранному сценарию диверсификации планируется решить приоритетные задачи, направленные на создание новых рабочих мест, рост собственных доходов местного бюджета и улучшение условий проживания людей.

Основными направлениями развития обозначены:

- дальнейшее повышение конкурентоспособности действующих предприятий с помощью мер, реализуемых в рамках государственных и муниципальных программ;
- расширение форм и механизмов государственно-частного партнерства и муниципально-частного партнерства и их использование при реализации инвестиционных проектов;
- привлечение средств федерального и областного бюджетов с целью создания современной инвестиционной, инженерной, транспортной и социальной инфраструктуры.
- обустройство инженерно-транспортной инфраструктурой инвестиционных площадок;
- развитие инвестиционных процессов на муниципальном уровне через внедрение в практику заключения концессионных соглашений.

3.1.1. Формирование и развитие инвестиционных площадок.

1. Требуется регулярное проведение инвентаризации муниципального недвижимого имущества (свободные и сдаваемые в аренду нежилые помещения, доступные земельные участки), которое может быть предоставлено и использовано для целей инвестиционной и предпринимательской деятельности. Следует определить их назначение (категория, вид разрешенного использования), условия предоставления, технические характеристики и параметры, обеспеченность инфраструктурой.

2. Обеспечить размещение на Интернет-ресурсах информации о реализуемых и планируемых к реализации инвестиционных проектах. Обеспечить актуализацию информации интерактивной карты Владимирской области по муниципальному образованию город Гусь-Хрустальный.

3. Разработать и разместить в открытом доступе инвестиционный паспорт муниципального образования. Обеспечить его регулярную актуализацию.

4. Требуется сформировать перечень необходимых в городе объектов транспортной, коммунальной, инженерной и социальной инфраструктуры.

5. Продолжить практику заключения трехсторонних инвестиционных соглашений между администрацией Владимирской области, органами местного самоуправления Владимирской области и субъектами инвестиционной деятельности.

3.1.2. Развитие кадрового потенциала территории.

Нынешнее общество, стоящее на пути реформ, характеризуется интенсивным перераспределением работающих из промышленного и сельскохозяйственных секторов экономики в информационную сферу и в сферу труда по обслуживанию населения.

Поскольку кадровый потенциал - элемент территориального социально-экономического потенциала, целесообразно, чтобы он содержал резерв возможностей для активной реакции при непредвиденных чрезвычайных и кризисных ситуациях.

Эффективность кадрового потенциала - это обратная сторона кадрового ресурса, отражающая степень его реализации. В свою очередь качественный уровень кадрового потенциала отражает степень экономического развития муниципального образования.

В свою очередь инвестиционная привлекательность территории в большой степени зависит от наличия квалифицированных кадров и уровня профессиональной подготовки.

Принимая во внимание экономические приоритеты плана инвестиционного развития предпочтительным направлением должна быть выбрана подготовка квалифицированных рабочих технических специальностей.

Ежегодно во исполнение постановления Губернатора области «О формировании отраслевого заказа на подготовку квалифицированных кадров для отдельных сфер экономики Владимирской области» администрацией города организуется работа по определению перспективной потребности предприятий (организаций) муниципального образования город Гусь-Хрустальный в квалифицированных кадрах по наиболее востребованным профессиям и специальностям для формирования эффективного механизма трансляции отраслевого заказа по подготовке кадров на среднесрочную перспективу (2015-2019 годы) системе профессионального образования области.

По данным мониторинга муниципальное образование город Гусь-Хрустальный ежегодно будет нуждаться в новых кадрах в количестве от 150 до 450 человек. Существует устойчивая потребность в квалифицированных рабочих кадрах и специалистах. При этом около 64% составляет потребность в рабочих кадрах в обрабатывающей промышленности.

Сохраняется устойчивый спрос на квалифицированных фрезеровщиков, сварщиков, слесарей, станочников, токарей-универсалов, ткачей. Не хватает также специалистов с высшим образованием – инженеров, педагогов, работников сферы дошкольного образования, врачебного и медицинского персонала.

Профессиональная подготовка, переподготовка и повышение квалификации безработных граждан организуется государственным казенным учреждением Владимирской области «Центр занятости населения г.Гусь-Хрустальный» в целях повышения конкурентоспособности безработных на рынке труда города.

Профессиональное обучение безработных граждан проводится по профессиям, специальностям, пользующимся спросом на рынке труда, и повышает возможности безработных граждан в поиске работы.

Большая часть от общего числа безработных граждан, направленных на профессиональное обучение, ориентирована на профессиональную переподготовку для приобретения им новых профессий, вторых (смежных) профессий для расширения их профессионального профиля и получения возможностей для работы по совмещаемым профессиям.

Будет продолжено содействие трудоустройству незанятых инвалидов, родителей, воспитывающих детей инвалидов, многодетных родителей.

Часть безработных граждан пройдет профессиональное обучение по профессиям, специальностям для работы в сфере ЖКХ, на транспорте, промышленных предприятиях.

Развитие социальной инфраструктуры позволит направить на профессиональное обучение безработных граждан по профессиям, связанным с оказанием помощи престарелым гражданам, по уходу за инвалидами.

В рамках реализации целевой программы дополнительных мероприятий, направленных на снижение напряженности на рынке труда Владимирской области будут организовываться общественные работы, временное трудоустройство работников, находящихся под угрозой увольнения, а также признанных в установленном порядке безработными гражданами и граждан, ищущих работу.

Повышение конкурентоспособности молодежи на рынке труда обеспечивается путем взаимодействия с центрами подготовки и переподготовки в городе Владимир и учебных заведениях города Гусь-Хрустальный.

Адаптация в коллективе, приобретение опыта работы по полученной профессии, специальности и закрепление молодежи на предприятии возможно за счет организации стажировок для выпускников образовательных учреждений. При трудоустройстве выпускников работодатель заключает срочные трудовые или ученические договоры в порядке, предусмотренном законодательством. Предполагаемая продолжительность стажировок составляет 6 месяцев.

В администрации муниципального образования город Гусь-Хрустальный создан Координационный совет по подготовке квалифицированных рабочих кадров и специалистов для обеспечения муниципальных и региональных рынков труда.

3.1.3. Развитие эффективных механизмов взаимодействия бизнес-структур и органов местного самоуправления

Взаимодействие бизнес-структур и органов местного самоуправления осуществляется в форме оказания консультационной, информационной, административной и организационной помощи инвестору, способствующей:

- сокращению сроков рассмотрения вопросов, возникающих в ходе реализации инвестиционного проекта;
- своевременному получению инвестором необходимых для реализации инвестиционного проекта согласований и разрешений;
- оперативной организации переговоров, встреч, совещаний, консультаций, направленных на решение вопросов, возникающих в ходе реализации инвестиционного проекта;
- подготовке соглашений об условиях осуществления инвестиций между органом местного самоуправления (при необходимости) и инвестором, реализующими инвестиционные проекты на территории города;
- размещению информации об инвестиционных проектах, реализуемых и (или) планируемых к реализации на территории муниципального образования город Гусь-Хрустальный, и о предлагаемых инвестиционных площадках на официальном сайте администрации города в сети Интернет.

3.2. Мероприятия, направленные на реализацию Плана инвестиционного развития муниципального образования город Гусь-Хрустальный.

1.1.1.1. Формирование инвестиционных площадок на территории города (свободные земельные участки; свободные площадки промышленных предприятий в соответствии с документами территориально планирования);

2. Развитие транспортной инфраструктуры города;
3. Участие в реализации мероприятий государственных программ Владимирской области и государственных программ Российской Федерации, реализации приоритетных национальных проектов;
4. Привлечение и закрепление в городе молодых специалистов;
5. Корректировка схемы территориального планирования муниципального образования, генерального плана города Гусь-Хрустальный;
6. Предоставление в аренду муниципального имущества и земельных участков, находящихся в собственности муниципального образования город Гусь-Хрустальный, а также земельных участков, государственная собственность на которые не разграничена;
7. Продажа неиспользуемого муниципального имущества в соответствии с Программой (прогноznым планом) приватизации муниципального имущества;
8. Ремонтно-реставрационные, противоаварийные и консервационные работы на памятниках истории и культуры, реставрация музейных экспонатов;

3.3. Механизм мониторинга реализации плана инвестиционного развития муниципального образования город Гусь-Хрустальный.

Мониторинг реализации плана инвестиционного развития осуществляется управлением экономики администрации муниципального образования город Гусь-Хрустальный.

Мониторинг реализации Плана предусматривает:

- сбор и обработка информации по проектам и программам;
- обеспечение контроля за процессом реализации плана инвестиционного развития;
- своевременной и обоснованной корректировки положений Плана, также постоянного поддержания его актуальности;
- информирование населения о ходе реализации плана инвестиционного развития

Мониторинг результативности плана инвестиционного развития предлагается проводить в следующие сроки:

- оперативная оценка – ежегодно на основании отчетов о реализации муниципальных программ и информации о реализации инвестиционных проектов;
- стратегическая оценка – по итогам пяти лет реализации Плана.

По итогам проведения мониторингов составляются отчеты, которые рассматриваются на заседаниях рабочих групп. На основании результатов мониторинга исполнительные структуры обосновывают и утверждают направления текущих корректировок Плана.

Мониторинг хода реализации Плана осуществляется по следующей методике.

Результаты реализации Плана сравниваются с целями и критериями развития, что дает возможность оценить эффективность и результативность предпринятых мер.

Итоги мониторинга отражаются в отчете, где фиксируются сводные оценки продвижения запланированных плановых мероприятий, оценки актуальности мер, списки приоритетных мер, оценки потребности в бюджетном финансировании, предложения по корректировке плана и административных документов, связанных с реализацией Плана: планом действий администрации, бюджетом муниципального образования, инвестиционными мероприятиями.

Единая система индикаторов и показателей, характеризующих социальные и экономические процессы в муниципальном образовании город Гусь-Хрустальный, позволяет обеспечить сопоставимость уровня и темпов социально-экономического развития различных муниципальных образований Владимирской области:

- основные индикаторы развития экономики муниципального образования город Гусь-Хрустальный в целом;
- основные индикаторы развития отдельных предприятий муниципального образования город Гусь-Хрустальный;

- основные индикаторы развития социальной сферы муниципального образования город Гусь-Хрустальный;
- сравнительные (относительно иных муниципальных образований) характеристики недостатков и преимуществ муниципального образования город Гусь-Хрустальный.

Основными индикаторами социально-экономического развития муниципального образования город Гусь-Хрустальный являются:

- объем инвестиций в основной капитал;
- инвестиции в основной капитал на душу населения;
- динамика объема отгруженных товаров собственного производства, выполненных работ и услуг собственными силами;
- поступления налогов и сборов, собираемых на территории города Гусь-Хрустальный;
- уровень зарегистрированной безработицы;
- среднемесячная заработная плата работников.

По итогам реализации мероприятий, предусмотренных в Плане инвестиционного развития муниципального образования город Гусь-Хрустальный планируется обеспечить:

- *в сфере жилищной политики* - увеличение обеспеченности жителей города общей площадью жилых домов;
- *в сфере образования* – повышение качества образовательных услуг;
- *в сфере культуры* – увеличение количества участников творческих коллективов, развитие творческих способностей у населения города, модернизация материально-технической базы учреждений;
- *в сфере физической культуры и спорта* – формирование потребности людей в физическом совершенствовании, увеличение количества систематически занимающихся спортом, расширение состава и качества оказываемых услуг, развитие материально-технической базы, ремонт и реконструкция спортивных сооружений, увеличение единовременной пропускной способности объектов спорта;
- *в сфере охраны общественного порядка* – снижение количества преступлений, совершенных на территории города;
- *в сфере молодежной политики* – организация и осуществление мероприятий по работе с подростками и молодежью в г.Гусь-Хрустальный, развитие творческого и интеллектуального потенциала, содействие самореализации детей и молодежи в художественной, научной, технической деятельности;
- *в сфере социальной защиты* – повышение уровня жизни малообеспеченных слоев населения города;
- *в сфере демографии и занятости* – снижение убыли населения, уменьшения оттока населения из города, улучшение качества профессионального образования;
- *в сфере коммунальной инфраструктуры* – снижение износа сетей и оборудования, улучшение качества предоставляемых коммунальных услуг;

- в сфере транспорта – увеличение качества и доступности оказываемых услуг;

- в сфере развития промышленности, малого и среднего предпринимательства – увеличение объема отгруженных товаров, выполненных работ и услуг, увеличение числа малых предприятий; увеличение числа рабочих мест в сфере малого и среднего предпринимательства; увеличение налоговых поступлений от малого и среднего бизнеса.

- в сфере землеустройства и архитектуры – оптимальное управление потенциалом землепользования и имущественным комплексом муниципалитета.

Перечень инвестиционных проектов
по созданию новых производственных мощностей, модернизации действующих предприятий, запланированные к
реализации на 2015-2019 годы.

№ п/п	Наименование проекта (объекта), местонахождение	Инвестор, адрес, телефон, контактные лица	Предполагаемая численность работающих, чел.	Объем инвестиций, млн. руб.	Проектная мощность (ед.продукции, млн. руб.)	Планируемый пуск производства
1	Расширение существующего производства, запуск нового производства	ООО «Бау Такс» 601506, г.Гусь-Хрустальный, ул.Транспортная, 30 Зам. генерального директора М.Ю. Каменский (49241) 3-41-35, 3-48-13	100	350	50 млн. кв.м. (1500 млрд.руб.)	2016
2	Строительство нового цеха по производству мультиаксиальной ткани			200		2016
3	Увеличение мощностей цеха производства флекса	ЗАО «РБ групп» филиал «Владимирский полиэфир» г. Гусь-Хрустальный, ул. Химзаводская, 4 Директор филиала А.А.Касенков (49241)9-57-73 Филатов А.С. (49241)9-58-12 Коробова Е.А. (49241) 9-58-19	0	170,01	2200 тонн в месяц	2015
				221,036		июль 2016

№ п/п	Наименование проекта (объекта), местонахождение	Инвестор, адрес, телефон, контактные лица	Предполагаемая численность работающих, чел.	Объем инвестиций, млн. руб.	Проектная мощность (ед.продукции, млн. руб.)	Планируемый пуск производства
4	Реконструкция и модернизация стекольного производства с внедрением технологий: -выдувного стекла; -закаленного стекла; -окрашенного стекла; -дымчатого стекла Реализация проекта в течение 2012-2017 годов.	ООО «Опытный стекольный завод» 601500, г. Гусь-Хрустальный, ул. Интернациональная, 114 Генеральный директор Ю.С. Малофеева (49241) 2-53-04; 93-2-01; 93-1-10; 93-3-84 Факс (49241)2-53-04 e-mail: osz.gus@arc-intl.com	303	2183	54 тыс. тонн стеклоизделий в год	Поэтапный запуск производственных линий с 2013 по 2016 гг.
5	Строительство и ввод в эксплуатацию 2-й и 3-й очереди завода по обработке стекла «МЕГАСТЕК»	ГК «Магистраль» 601501, Владимирская область, г. Гусь-Хрустальный, ул. Старых Большевиков, 7 Генеральный директор Максюков Михаил Юрьевич (49241) 2-35-86 e-mail: mm@magist.ru	+60	2 очередь: 53	130 млн.руб.	2015
				3 очередь: 60	200 млн.руб.	2016
6	Модернизация производства: (завершающий этап инвестиционного проекта) 1) Приобретение оборудования для механического парка, для высокоточного литья; 2) Приобретение кран-балки в механический цех; 3) Приобретение зубо-фрезерного станка;	ОАО «Армагус» 601500, г. Гусь-Хрустальный, ул. Рудницкой, д.4 Генеральный директор А.Г. Пестов Главный технолог В.М. Гуцин (49241)2-32-54	0	83	0,5 тыс. шт. в месяц	IV квартал 2017г.

№ п/п	Наименование проекта (объекта), местонахождение	Инвестор, адрес, телефон, контактные лица	Предполагаемая численность работающих, чел.	Объем инвестиций, млн. руб.	Проектная мощность (ед.продукции, млн. руб.)	Планируемый пуск производства
	<p>4) Приобретение токарно-винторезочного станка с ЧПУ для механического цеха;</p> <p>5) Приобретение дробеструйной камеры;</p> <p>6) Приобретение испытательного станка</p>					
7	<p>Организация серийного производства трубопроводной арматуры по программе импортозамещения для топливно-энергетического комплекса (ТЭК) РФ на производственных площадях ООО «Гусевский арматурный завод «Гусар»</p>	<p>ООО «Гусевский арматурный завод «Гусар» 601500, г.Гусь-Хрустальный, ул.Транспортная, 30 Генеральный директор А.А. Березкин (49241)3-52-17</p>	500	950	25 000 шт. (11 343 млн.руб.)	2018
8	<p>Организация производства крупногабаритных заготовок кварцевого стекла КУ-1с высокой оптической однородностью для элементов лазерных систем</p>	<p>ООО «ТехноКварц» 601503, г. Гусь-Хрустальный, ул. Интернациональная, 110 Генеральный директор В.А. Черторогов (49241)2-86-28</p>	Характеристики проекта будут определены после утверждения программы.			2016
9	<p>Организация производства кварцевых труб для металлургической промышленности на базе отечественного Уральского</p>	<p>Технический директор М.А. Померанцев (49241) 3-43-26</p>	Характеристики проекта будут определены после утверждения программы.			Начало разработки II квартал 2016г.

№ п/п	Наименование проекта (объекта), местонахождение	Инвестор, адрес, телефон, контактные лица	Предполагаемая численность работающих, чел.	Объем инвестиций, млн. руб.	Проектная мощность (ед.продукции, млн. руб.)	Планируемый пуск производства
	месторождения					
10	Проектирование, изготовление и пуск в эксплуатацию электрической печи плавления кварца	ОАО "Гусевский стекольный завод имени Ф.Э.Дзержинского" 604508, г. Гусь-Хрустальный, пр-т 50-летия Советской власти д.8 Генеральный директор А.В. Климашин (49241)2-26-10 Финансовый директор Н.А. Верховых (949241)5-7-10	12	5	От 20 000 кг/год	2018 год
11	Расширение участка промышленной переработки плоского силикатного стекла (изготовление зеркал, строительство, автомобильного, приборного и т.д.)			15		2018 год
12	Расширение участка по производству фасонных и кварцевых изделий из кварца			3		2019 год
13	Капитальный ремонт и ввод в эксплуатацию доп. мощностей по производству кислорода-водорода			5		2018 год
14	Реконструкция здания склада ЛВЖ и территории вокруг здания	ООО «Биопласт» 601500, г.Гусь-Хрустальный, ул.Интернациональная, 110 Генеральный директор - Я.В. Батищев (49241)2-83-70	до 50 чел.	80-100 млн.руб.	до 100 млн. руб.	2018г.

Анкета свободного земельного участка Greenfield

Адрес земельного участка		г. Гусь-Хрустальный, ул. Менделеева
Кадастровый номер участка		33:25:000110:43
Площадь земельного участка (га)		1,235
Возможность расширения		отсутствует
Вид собственности		государственная собственность.
Контактное лицо (ФИО, контактный телефон, e-mail)		Жерихов Вадим Владимирович 8 (49241) 3-91-48, priem@gusadmin.ru , vadim@gusadmin.ru
Категории земель		земли населенных пунктов
Разрешенное использование		учреждения культуры, здравоохранения, образования, спорта
Условия предоставления инвестору		выкуп
Ближайшие объекты		МБОУ СОШ №1
Расстояние до Владимира		65 км
Расстояние до автотрассы М7		64 км
Расстояние до Ж/Д станции		3,6 км
Инженерные инфраструктуры		
Газоснабжение	Наличие мощности	0,3 МПа
	Точка подключения	имеется возможность подведения газопровода с/д по ул. Каховского, расстояние до газопровода 0,5 км, расстояние до ГРС 8 км
	Резервная мощность	
Электроснабжение	Наличие мощности	земельный участок граничит с трансформаторной подстанцией. По земельному участку проходит электрический кабель.
	Точка подключения	
	Резервная мощность	
Водоснабжение	Наличие мощности	Гарантированный свободный напор в месте присоединения 3 атм.
	Точка подключения	муниципальные водопроводные сети ул. Менделеева, район арт. скважины №7
	Резервная мощность	максимальный отбор объема питьевой воды 567,57 куб.м/сут., 43245,48 куб.м/сут.
Водоотведение	Наличие мощности	объем сброса сточных вод – 547,48 куб.м/сут., 35932,72 куб.м/сут.
	Точка подключения	существующий выпускной колодец КК. Муниципальная сеть канализации, глубина заложения-3м.
	Резервная мощность	

Анкета свободного земельного участка **Greenfield**

Местонахождение	г. Гусь-Хрустальный, ул. Подольская, 6	
Кадастровый номер участка	33:25:000003:2455	
Площадь участка (га)	1,94	
Возможность расширения	отсутствует	
Вид собственности	государственная собственность	
Контактное лицо (ФИО, контактный телефон, e-mail)	Жерихов Вадим Владимирович 8 (49241) 3-91-48, priem@gusadmin.ru , vadim@gusadmin.ru	
Категории земель	земли населенных пунктов	
Разрешенное использование	размещение производственно-складского комплекса	
Условие предоставления инвестору	выкуп	
Ближайшие объекты	ООО «Гусевский арматурный завод «Гусар»	
Расстояние до Владимира	65 км	
Расстояние до автотрассы М7	64 км	
Расстояние до Ж/Д станции	4,5 км	
Инженерные инфраструктуры		
Газоснабжение	Наличие мощности	0,6 МПа
	Точка подключения	Имеется возможность подведения от газопровода в/д по ул. Подольская. Расстояние до газопровода 0,15 км., расстояние до ГРС 1,5 км
	Резервная мощность	
Электроснабжение	Наличие мощности	
	Точка подключения	в непосредственной близости
	Резервная мощность	
Водоснабжение	Наличие мощности	Сети водоснабжения в данном районе отсутствуют
	Точка подключения	Точка подключения к сетям водоснабжения – существующие сети водоснабжения Д-150мм (материал чугун) в районе д.№29 ул. Транспортная, с установкой водопроводного колодца. Протяженность прохождения проектной трассы водоснабжения от земельного участка до точки подключения ориентировочно составляет 1,4 км
	Резервная мощность	
Водоотведение	Наличие мощности	Сети водоотведения в данном районе отсутствуют
	Точка подключения	существующий колодец в районе КНС-5а. Протяженность прохождения проектной трассы водоотведения от земельного участка до точки подключения ориентировочно составляет 1,4 км.
	Резервная мощность	

Анкета свободного земельного участка Greenfield

Местонахождение	г. Гусь-Хрустальный, ул. Красносельская, 29	
Кадастровый номер участка	33:25:000178:5	
Площадь участка (га)	1,0329	
Возможность расширения	отсутствует	
Вид собственности	Государственная собственность	
Контактное лицо (ФИО, контактный телефон, e-mail)	Жерихов Вадим Владимирович 8 (49241) 3-91-48, priem@gusadmin.ru , vadim@gusadmin.ru	
Категории земель	земли населенных пунктов	
Разрешенное использование	Учреждения культуры, здравоохранения, образования, спорта и искусства локального назначения	
Условие предоставления инвестору	выкуп	
Ближайшие объекты	индивидуальные жилые дома	
Расстояние до Владимира	65 км	
Расстояние до автотрассы М7	64 км	
Расстояние до Ж/Д станции	3,1 км	
Инженерные инфраструктуры		
Газоснабжение	Наличие мощности	
	Точка подключения	возможность подключения имеется
	Резервная мощность	
Электроснабжение	Наличие мощности	
	Точка подключения	от двух-трансформаторной КТП. Необходимо строительство КТП и кабельных линий КЛ-6кВ до КТП, КЛ-0,4кВ от КТП до объекта.
	Резервная мощность	уровень напряжения 0,4кВ, категория надежности 2
Водоснабжение	Наличие мощности	
	Точка подключения	от муниципальной водопроводной линии Д-150мм в проектируемом водопроводном колодце ВК.
	Резервная мощность	
Водоотведение	Наличие мощности	
	Точка подключения	Централизованная канализация отсутствует. Необходимо запроектировать установку КНС с последующим подключением к системе водоотведения жилых домов, расположенных вблизи проектируемой сети, с подключением к канализационной сети ООО «Аква» Д-1500 мм, при условии согласования с собственником данной сети
	Резервная мощность	

Анкета свободного земельного участка **Greenfield**

Местонахождение	г. Гусь-Хрустальный, ул. Транспортная, 41а	
Кадастровый номер участка	33:25:000003:287	
Площадь участка (га)	0,812	
Возможность расширения (га)	отсутствует	
Разрешенное использование	объекты складского назначения различного профиля (за исключением складов хранения продовольственного сырья, пищевых продуктов и лекарственных средств)	
Вид собственности	государственная собственность	
Контактное лицо (ФИО, контактный телефон, e-mail)	Жерихов Вадим Владимирович 8 (49241) 3-91-48, priem@gusadmin.ru , vadim@gusadmin.ru	
Категории земель	земли населенных пунктов	
Условие предоставления инвестору	выкуп	
Ближайшие объекты	автостоянка, складской комплекс ООО «Гусевский арматурный завод «Гусар»	
Расстояние до Владимира	65 км	
Расстояние до автотрассы М7	64 км	
Расстояние до Ж/Д станции	2,5 км	
Инженерные инфраструктуры		
Газоснабжение	Наличие мощности	0,3 МПа
	Точка подключения	имеется техническая возможность подключения к газопроводу среднего давления, принадлежащего ООО «Стеклострой». Расстояние до газопровода 0,6км, расстояние до ГРС 2 км
	Резервная мощность	
Электроснабжение	Наличие мощности	
	Точка подключения	в непосредственной близости
	Резервная мощность	
Водоснабжение	Наличие мощности	На расстоянии 6м и частично по земельному участку проходят сети водоснабжения (Д-100мм) и сети напорной канализации (Д-100мм) принадлежащие ООО «Гусар».
	Точка подключения	подключение имеется от муниципальной водопроводной сети Д-300мм по ул. Транспортная, с установкой водопроводного колодца. Протяженность прохождения проектной трассы водоснабжения от земельного участка до точки подключения ориентировочно составляет 0,1 км
	Резервная мощность	
Водоотведение	Наличие мощности	
	Точка подключения	муниципальная сеть канализации Д-150мм (материал-керамика) в районе дома №16а ул.Транспортная, с установкой канализационного колодца. Протяженность прохождения проектной трассы водоотведения от земельного участка до точки подключения ориентировочно составляет 0,2 км.
	Резервная мощность	

Анкета свободного земельного участка **Greenfield**

Местонахождение	г. Гусь-Хрустальный, ул. Курловская, 38	
Кадастровый номер участка	33:25:000055:738	
Площадь участка (га)	0,5531	
Возможность расширения	отсутствует	
Вид собственности	государственная собственность	
Контактное лицо (ФИО, контактный телефон, e-mail)	Жерихов Вадим Владимирович 8 (49241) 3-91-48, priem@gusadmin.ru , vadim@gusadmin.ru	
Категория земель	Земли населенных пунктов	
Разрешенное использование	для строительства объекта торгового назначения	
Условие предоставления инвестору	выкуп	
Ближайшие объекты	ул. Полевая, 1 магазин «Магнит», АЗС	
Расстояние до Владимира	65 км	
Расстояние до автотрассы М7	64 км	
Расстояние до Ж/Д станции	3,9 км	
Инженерные инфраструктуры		
Газоснабжение	Наличие мощности	0,6 МПа
	Точка подключения	имеется возможность подведения от газопровода н/д по ул. Полевая. Расстояние до газопровода 0,1 км, расстояние до ГРС 5км
	Резервная мощность	
Электроснабжение	Наличие мощности	
	Точка подключения	в непосредственной близости
	Резервная мощность	
Водоснабжение	Наличие мощности	
	Точка подключения	в 5м от земельного участка проходят действующие водопроводные сети МУВКП диаметром 150мм и 100мм. Подключение имеется от муниципальной водопроводной сети Д-150мм по ул. Курловская, с установкой водопроводного колодца. Протяженность прохождения проектной трассы водоснабжения от земельного участка до точки подключения ориентировочно составляет 0,6м
	Резервная мощность	
Водоотведение	Наличие мощности	
	Точка подключения	канализационная сеть ООО «Аква» Д-1000мм по ул. Полевая, при условии согласования с собственником данной сети. Протяженность прохождения проектной трассы водоотведения от земельного участка до точки подключения ориентировочно составляет 0,1 км.
	Резервная мощность	

Анкета свободного земельного участка **Greenfield**

Местонахождение	г. Гусь-Хрустальный, район «Сороковка»	
Кадастровый номер участка	33:25:000000:346	
Площадь участка (га)	11,265	
Возможность расширения	отсутствует	
Вид собственности	Государственная собственность	
Контактное лицо (ФИО, контактный телефон, e-mail)	Жерихов Вадим Владимирович 8 (49241) 3-91-48, priem@gusadmin.ru , vadim@gusadmin.ru	
Категории земель	земли населенных пунктов	
Разрешенное использование	строительство объектов малоэтажного жилищного строительства	
Условие предоставления инвестору		
Ближайшие объекты		
Расстояние до Владимира	65 км	
Расстояние до автотрассы М7	64 км	
Расстояние до Ж/Д станции	2,7 км	
Инженерные инфраструктуры		
Газоснабжение	Наличие мощности	0,6 МПа
	Точка подключения	возможна закольцовка от газопровода высокого давления Д-219 мм по ул. Прудинская и газопровод высокого давления Д-325 мм на котельную Кварцевого завода
	Резервная мощность	
Электроснабжение	Наличие мощности	
	Точка подключения	Подключение к электрическим сетям с учетом разработки Проекта обеспечения надежности и бесперебойности электроснабжения
	Резервная мощность	
Водоснабжение	Наличие мощности	объем питьевой воды – 972/18 куб. м/сут
	Точка подключения	Водоснабжение возможно от артезианских скважин ООО «Северный водозабор» и с реализацией проекта строительства четырех скважин в районе улиц Окружная - Торфяная
	Резервная мощность	
Водоотведение	Наличие мощности	объем сброса сточных вод – 972,18 куб.м/сут
	Точка подключения	КНС №5 ул. Шатурская
	Резервная мощность	

Анкета свободного земельного участка типа **Brownfield**

Адрес земельного участка	Земельный участок «Мазутное хозяйство» ОАО «Гусевский стекольный завод им. Ф.Э. Держинского» г. Гусь-Хрустальный, пр-т 50-летия Советской власти, 8	
Кадастровый № участка	33:25:000028:1015	
Площадь участка га	4,1	
Площадь промышленного помещения м ²	Панельное здание с ж/б перекрытиями, год постройки-1975: здание компрессорной станции (742,6), здание графитной мастерской (580,9)	
Площадь складского помещения м ²	Склад огнеупоров (4000,6)	
Площадь иных помещений или офисов м ²		
Высота потолков	7-7,2 м.	
Давление на пол кг/м ²		
Расстояние пролетов между колоннами	6 м	
Вид собственности на ЗУ контакты собственника	Иная смешанная российская собственность ОАО «Гусевский стекольный завод им. Ф.Э. Держинского» Климашин А.В. - генеральный директор Верховых Н.А. - финансовый директор тел. 8(49241) 95-7-10 факс 8(49241)95-7-57 E-mail: szd@rusglass.ru	
Категория земли	Земли промышленности	
Разрешенное использование	Пристроенное здание промышленного назначения	
Использование ЗУ по назначению	Промышленное производство	
Расстояние до Владимира	65 км	
Расстояние до автотрассы М7	64 км	
Расстояние до Ж/Д станции	0,1 км	
Инженерные инфраструктуры		
Электроснабжение	Наличие мощности	Наличие собственной подстанции, тип линии ТП 06/0,4. Мощность 1200 кВт Средства подачи электроэнергии: подземный кабель
	Точка подключения	0,5 км.
	Резервная мощность	
Газоснабжение	Наличие мощности	Газопровод на территории предприятия.
	Точка подключения	Расстояние до точки подключения к общедоступной сети 100 м
	Резервная мощность	0,06 куб. м. /в час
Водоснабжение	Наличие мощности	Собственная артскважина.
	Точка подключения	Расстояние до точки подключения 10 м
	Резервная мощность	10
Водоотведение	Наличие мощности	Имеются канализационная сеть, станция очистки и перекачки промышленных стоков
	Точка подключения	10 км
	Резервная мощность	

Анкета свободного земельного участка типа **Brownfield**

Адрес земельного участка	Земельный участок «Азотная станция» ОАО «Гусевский стекольный завод им. Ф.Э. Держинского» г.Гусь-Хрустальный, пр-т 50-летия Советской власти, 8	
Кадастровый № участка	33:25:00 0028:1015	
Площадь участка га	1,9	
Площадь промышленного помещения м ²	1813,2	
Площадь складского помещения м ²		
Площадь иных помещений или офисов м ²		
Высота потолков	7-8	
Давление на пол кг/м ²		
Расстояние пролетов между колоннами		
Вид собственности на ЗУ контакты собственника	Иная смешанная российская собственность ОАО «Гусевский стекольный завод им. Ф.Э. Держинского» Климашин А.В. - генеральный директор Верховых Н.А. - финансовый директор тел. 8(49241) 95-7-10 факс 8(49241)95-7-57 E-mail: szd@rusglass.ru	
Категория земли	Земли промышленности	
Разрешенное использование	Пристроенное здание промышленного назначения	
Использование ЗУ по назначению	Промышленное производство	
Расстояние до Владимира	65 км	
Расстояние до автотрассы М7	64 км	
Расстояние до Ж/Д станции	0,5 км	
Инженерные инфраструктуры		
Электроснабжение	Наличие мощности	Наличие собственной подстанции ТП 6/0,4 Мощность 2000 кВт Средства подачи электроэнергии: подземный кабель
	Точка подключения	
	Резервная мощность	
Газоснабжение	Наличие мощности	Газопровод на территории предприятия.
	Точка подключения	Расстояние до газораспределительной станции 1,5 км.
	Резервная мощность	0,06 куб.м./в час
Водоснабжение	Наличие мощности	Собственная артезианская скважина.
	Точка подключения	магистральный водопровод
	Резервная мощность	10 куб. м./ в час
Водоотведение	Наличие мощности	Имеется промышленно-ливневая канализация, станция очистки и перекачки промышленно-ливневых стоков
	Точка подключения	расстояние до очистных сооружений 10 км.
	Резервная мощность	

Анкета свободного земельного участка типа **Brownfield**

Адрес земельного участка	Земельный участок «Площадка РБУ» ЗАО «Монолит ЛТД» г.Гусь-Хрустальный ул. Севастопольская, д. 12	
Кадастровый № участка	33:25:000019:45	
Площадь участка га	1,0009	
Площадь промышленного помещения м ²	Производственные корпуса разрушены	
Площадь складского помещения м ²		
Площадь иных помещений или офисов м ²		
Высота потолков		
Давление на пол кг/м ²		
Расстояние пролетов между колоннами		
Вид собственности на ЗУ контакты собственника	Частная собственность ЗАО «Монолит ЛТД» юр. адрес: Гражданский пер., 13 Лузгин Сергей Романович - исполнительный директор тел./факс 8(49241)2-88-15 Блохина Галина Михайловна тел. 8(49241)2-05-25 E-mail: monolitltd1@rambler.ru	
Категория земли	Земли населенных пунктов	
Разрешенное использование	Промышленная застройка	
Использование ЗУ по назначению	Промышленное производство	
Расстояние до Владимира	65 км	
Расстояние до автотрассы М7	64 км	
Расстояние до Ж/Д станции		
Инженерные инфраструктуры		
Электроснабжение	Наличие мощности	отсутствует
	Точка подключения	
	Резервная мощность	
Газоснабжение	Наличие мощности	отсутствует
	Точка подключения	
	Резервная мощность	
Водоснабжение	Наличие мощности	
	Точка подключения	артскважина от ОАО «Гусевский стекольный завод им. Ф.Э.Дзержинского»
	Резервная мощность	
Водоотведение	Наличие мощности	имеется на участке
	Точка подключения	
	Резервная мощность	

Анкета свободного земельного участка типа **Brownfield**

Местонахождение	г. Гусь-Хрустальный, ул. Каляевская, д.26	
Кадастровый номер участка	33:25:000106:27	
Площадь участка	3 193 кв.м	
Площадь промышленного помещения	1 186,7 кв.м	
Площадь складского помещения	461,5 кв.м	
Площадь иных помещений или офисов	725,2 кв.м	
Высота потолков		
Давление на пол кг/кв.м		
Расстояние пролетов между колоннами		
Вид собственности. Контактное лицо (ФИО, контактный телефон, e-mail)	Муниципальная собственность. Яковлева Ирина Валентиновна Тел.: 8 (49241) 3-28-65, priem@gusadmin.ru , yakovleva@gusadmin.ru	
Категории земель	земли населенных пунктов	
Разрешенное использование	эксплуатация жилого дома с нежилыми помещениями	
Использование ЗУ по назначению	строительство объектов малоэтажного жилищного строительства	
Расстояние до Владимира	65 км	
Расстояние до автотрассы М7	64 км	
Расстояние до Ж/Д станции	3 км	
Инженерные инфраструктуры		
Газоснабжение	Наличие мощности	имеется
	Точка подключения	
	Резервная мощность	
Электроснабжение	Наличие мощности	имеется
	Точка подключения	
	Резервная мощность	
Водоснабжение	Наличие мощности	имеется
	Точка подключения	
	Резервная мощность	
Водоотведение	Наличие мощности	имеется
	Точка подключения	
	Резервная мощность	

Анкета свободного земельного участка типа **Brownfield**

Адрес земельного участка	Земельный участок «Цех по производству кирпича» ООО «Стеклострой» г.Гусь-Хрустальный ул. Карьерная, д. 1	
Кадастровый № участка	33:25:56:22	
Площадь участка, га	5,6588 возможно расширение	
Площадь промышленного помещения, м ²	Здание завода – 5 952,4 кв.м. 1 этаж	
Площадь складского помещения, м ²	Материальный склад – 189,3 кв.м. 1 этаж, шаг колонн – 6 м.	
Площадь иных помещений или офисов, м ²	Здание конторы – 404,1 кв.м.; 2 этажа	
Высота потолков		
Давление на пол, кг/м ²		
Расстояние пролетов между колоннами		
Вид собственности на ЗУ контакты собственника	Частная собственность ООО «Стеклострой» юр. адрес: Теплицкий пр-т, 19 Морев Валерий Владимирович – председатель Совета директоров тел./факс 8(49241)2-08-80 тел. 8-906-615-73-00 E-mail: morev1@mail.ru	
Категория земли	Земли населенных пунктов	
Разрешенное использование	Промышленная застройка	
Использование ЗУ по назначению	Промышленное производство	
Расстояние до Владимира	75 км	
Расстояние до автотрассы М7	78 км	
Расстояние до Ж/Д станции	3 км	
Инженерные инфраструктуры		
Электроснабжение	Наличие мощности	потребление эл.энергии за 2014 год – 1506 тыс.кВтч 3-я категория надежности
	Точка подключения	подстанция 630 КВА
	Резервная мощности	
Газоснабжение	Наличие мощности	газопровод высокого давления; потребление газа за 2014 год – 3600 тыс.куб.м.
	Точка подключения	на расстоянии 0,654 км
	Резервная мощность	
Водоснабжение	Наличие мощности	имеется централизованное водоснабжение; потребление воды за 2014 год – 13,8 тыс.куб.м; договорной объем – 17,4 тыс.куб.м.
	Точка подключения	артскважина
	Резервная мощность	
Водоотведение	Наличие мощности	отсутствует
	Точка подключения	необходима прокладка 120 м. канализационных путей
	Резервная мощность	
Теплоснабжение	Наличие мощности	котельная 1,86 МВт; вид топлива - газ
	Точка подключения	
	Резервная мощность	