

**Итоги
социально-экономического развития
муниципального образования город Гусь-Хрустальный в январе-июле
2013 года**

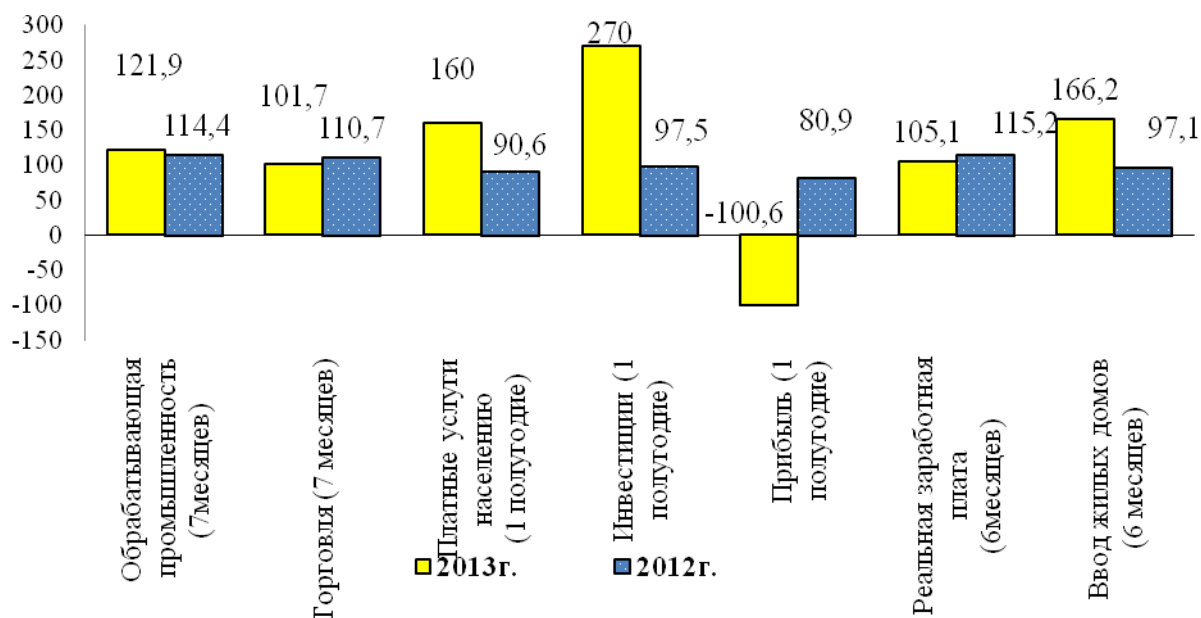
**Основные макроэкономические показатели развития
муниципального образования город Гусь-Хрустальный за январь-июль
2013 года в сравнении с Владимирской областью и
Российской Федерацией.**

№ п/п	Показатель	Ед. изм.	Прогноз СЭР на 2013 год	Гусь- Хрустальный		Влад. область	РФ
				Январь- июль 2012 года	Январь- июль 2013 года	Январь- июль 2013 года	Январь- июль 2013 года
Индикаторы экономического развития							
1.	Отгрузка товаров собственного производства по крупным и средним организациям обрабатывающих производств (в действующих ценах к аналогичному периоду прошлого года)	%	114,6	114,4	121,9	109,1	105,0
2.	Оборот розничной торговли в сопоставимых ценах к аналогичному периоду прошлого года	%	106,7	110,7	101,7	103,7	103,8
3.	Объем платных услуг населению в сопоставимых ценах к аналогичному периоду прошлого года (январь-июнь)	%	102,1	90,6	109,7	110,1	102,0

№ п/п	Показатель	Ед. изм.	Прогноз СЭР на 2013 год	Гусь-Хрустальный		Влад. область	РФ					
				Январь-июль 2012 года	Январь-июль 2013 года	Январь-июль 2013 года	Январь-июль 2013 года					
4.	Инвестиции в основной капитал по организациям, не относящимся к субъектам малого предпринимательства, средняя численность которых превышает 15 человек в сопоставимых ценах к аналогичному периоду прошлого года (январь-июнь)	%	46,5	97,5	в 2,7 р	113,3	98,6					
5.	Ввод жилых домов к соответствующему периоду прошлого года	%	169,9	97,1	166,2	97,0	106,2					
6.	Сальдированный финансовый результат, к аналогичному периоду прошлого года в действующих ценах (январь-июнь)	%	-	80,9	-100,6	59,3	77,1					
7.	Сводный индекс потребительских цен на товары и услуги											
	- июль 2013 года к июлю 2012 года	%	-	105,4	107	107	106,5					
	- январь-июль 2013 года к январю-июлю 2012 года	%	-	103,9	107,4	107,4	107,1					
Социальные индикаторы												
8.	Реальная заработная плата	%										
	- июль 2013 года к июню 2012 года;							-	113,8	99,1	103,5	105,3
	- январь – июль 2013 года к январю-июню 2012 года											
9.	Средняя заработная плата	Рубл ь										
	- за июнь							-	19322,1	20543,7	22808,5	30986
	- за январь-июнь							-	17932,9	20239,8	21415,8	28788

№ п/п	Показатель	Ед. изм.	Прогноз СЭР на 2013 год	Гусь-Хрустальный		Влад. область	РФ
				Январь-июль 2012 года	Январь-июль 2013 года	Январь-июль 2013 года	Январь-июль 2013 года
10.	<i>По отношению к среднероссийскому значению (за январь-июнь)</i>	%	-	X	70,31	75,16	X
11.	Уровень безработицы	%	-	1,6	1,3	1,1	1,2
12.	Задолженность по заработной плате (на конец периода)	млн. руб.	-	0	0	6,5	2526
13.	<i>Задолженность по заработной плате (на конец периода) в расчете на душу населения</i>	Рубль	-	0	0	4,57	17,62
14.	<i>Численность населения на 01.01.2013г.</i>	человек		62841	61739	1421742	143347059

Индикаторы развития муниципального образования город Гусь-Хрустальный 2012-2013 годов (в процентах к соответствующему периоду предыдущего года, в сопоставимых ценах)



Главные тенденции января-июля 2013 года в экономике и социальной сфере муниципального образования город Гусь-Хрустальный.

В январе-июле 2013г. удалось обеспечить позитивную динамику по ряду показателей.

С начала 2013 года в муниципальном образовании город Гусь-Хрустальный, как в Российской Федерации и Владимирской области, наблюдается увеличение объемов промышленного производства. За январь-июль 2013 года отгрузка обрабатывающих производств в городе возросла на 21,9 % и составила 6483,3 млн. руб. Наибольший рост отгрузки зафиксирован в производстве машин и оборудования (146,6%), текстильном и швейном производстве (116,3%), прочих производствах (110,8%), производстве прочих неметаллических минеральных продуктов (109,3%), химическом производстве (102,4%).

Положительный факт развития промышленности города – возобновление роста численности работников на предприятиях химического производства (124,6%), на предприятиях по производству прочих неметаллических минеральных продуктов (108,2%).

За 7 месяцев 2013 года товарооборот достиг 3420,7 млн.руб., а темп роста в сопоставимой оценке составил 101,7%, это чуть ниже, чем по Российской Федерации (103,8%) и по Владимирской области (103,7%).

В январе-июле 2013 года наблюдается положительная ситуация на рынке труда. Уровень безработицы снижается и на 01.08.2013г. составил 1,3 процента (аналогичный период 2012 года – 1,6 процента). За отчетный период количество зарегистрированных безработных сократилось на 144 человека по отношению к аналогичному периоду прошлого года и составило на 01.08.2013 года – 450 человек.

За 7 месяцев 2013 года было введено в эксплуатацию 8829 кв.м. жилья, что на 66,2% больше по сравнению с прошлым годом. Во владимирской области за отчетный период мы заняли 6 место по вводу жилья и 3 место по темпам роста ввода жилья.

Сохранение и развитие человеческого потенциала

Демография. За январь-июль 2013 года родилось 414 человек, что на 71 человек меньше, чем в аналогичном периоде прошлого года (85,4 % к 2012 году).

Смертность населения уменьшилась по сравнению с прошлым годом на 8,8% или на 56 человек. За январь-июль 2013 года умерло 622 человека.

Таким образом, естественная убыль населения города Гусь-Хрустальный за январь-июль 2013 года составила 208 человек (в 2012 году за тот же период – 193 человека).

Органами ЗАГС города Гусь-Хрустальный за январь-июль 2013 года зарегистрировано 292 брака, что на 7,0% ниже уровня аналогичного периода прошлого года и 169 разводов, что на 3,4 % выше уровня аналогичного

периода прошлого года. Таким образом, в январе-июле 2013 года на один развод приходилось 1,7 зарегистрированных брака, что на 0,2 пункта ниже значения 2012 года.

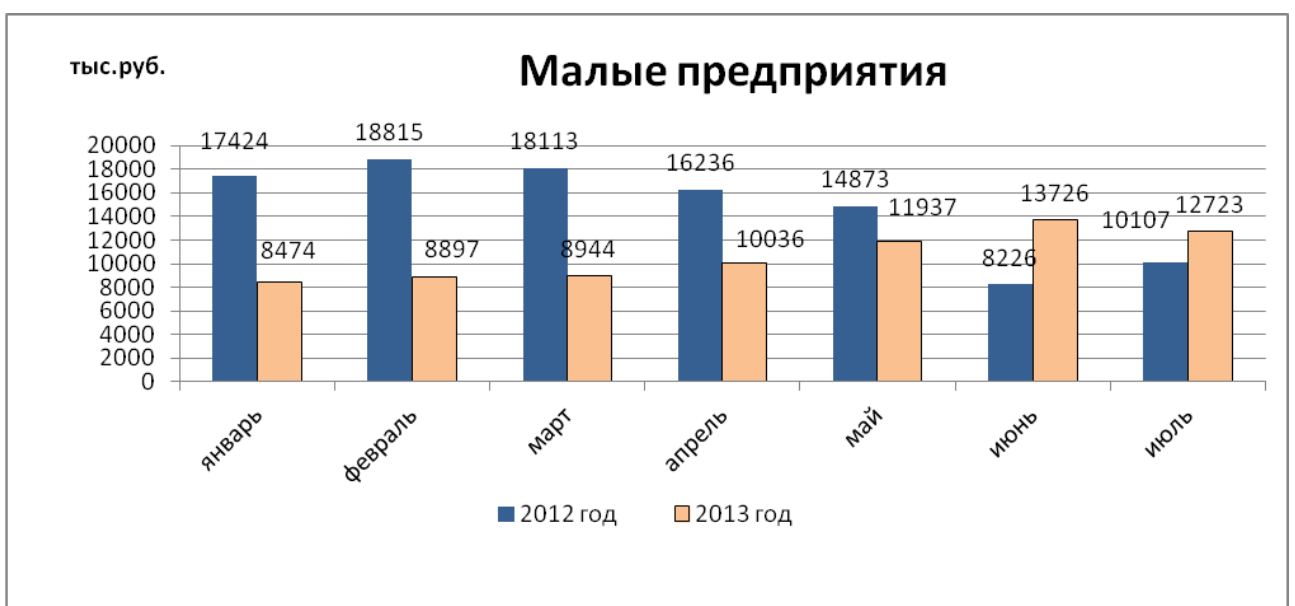
1. Гусь-Хрустальный – промышленно-финансовый центр

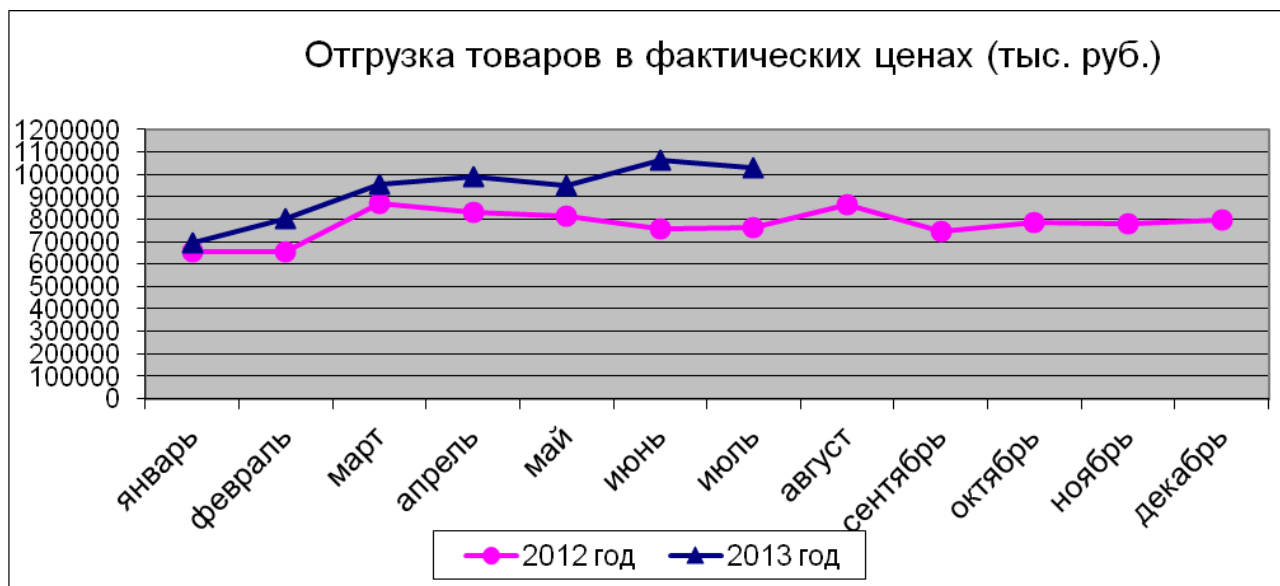
Промышленность. По итогам января-июля 2013 года в Российской Федерации, Владимирской области и Гусь-Хрустальном сохраняется тенденция увеличения объемов промышленного производства. Локомотивом промышленного роста в Гусь-Хрустальном по-прежнему выступают обрабатывающие производства. Отгрузка возросла на 21,9 % к аналогичному периоду прошлого года и составила 6 483,3 млн. руб.

В целом из 22 предприятий-15 предприятий увеличили объемы отгруженной продукции, 7 предприятий снизили объемы.

Изменение объемов отгрузки за январь-июль 2013 года к январю-июлю 2012 года

№ п/п	Наименование предприятия	Январь-июль 2012г.	Январь-июль 2013г.	темп роста (снижения)
1	ОАО "ОСВ Стекловолокно"	383256	603629	157,5
2	ООО "Энбима Групп"	17183	25348	147,5
3	ООО "Гусар"	1649967	2431465	147,4
4	ОАО "Армагус"	244729	345212	141,1
5	ООО ПБЗ "Гусь-Хрустальный"	25676	33533	130,6
6	ООО "Дорстекло"	122270	146987	120,2
7	ОАО Завод "Ветеринарные препараты"	78952	92441	117,1
8	ОАО "Гусь-Хрустальный текстильный комбинат"	14268	16595	116,3
9	ОП ОАО "ВКС" "Теплосервис"	188885	205172	108,6
10	ООО "Магистраль ЛТД"	77455	82944	107,1
11	ООО "Бау Текс"	924304	960610	103,9
12	ЗАО "Хлеб Мещеры"	80990	83294	102,8
13	Филиал "Владимирский полиэфир" ЗАО "РБ-Групп"	361353	371419	102,8
14	ЗАО НПЦ "Стекло-Газ"	40281	40888	101,5
15	ОАО "Стеклозавод им. Ф.Э. Дзержинского"	85376	86530	101,4
16	ООО "ТехноКварц"	34048	32471	95,4
17	ООО "Опытный стекольный завод"	814297	770949	94,7
18	ООО "УПП ВОС"	6969	6386	91,6
19	ООО "Завод "СинКрис"	106903	96432	90,2
20	ЗАО "Монолит ЛТД"	45240	40559	89,7
21	ОАО "Гусь-Хрустальная типография"	3627	3074	84,8
22	ООО "НИИС"	11018	7363	66,8
	ИТОГО	5317047	6483301	121,9





Предприятия, выпускающие **машины и оборудование**, внесли основной вклад в рост объемов обрабатывающих производств в отчетном периоде. Отгрузка продукции увеличилась на 46,6%. В результате чего в структуре отгруженной продукции обрабатывающих производств удельный вес производства машин и оборудования увеличился с 35,6% в аналогичном периоде 2012 года до 42,8% в отчетном периоде 2013 года.

ООО «Гусар» в отчетном периоде увеличило производство на 47,4%, ОАО «Армагус» на 41,1%. Выпуск кранов, вентилях и задвижек увеличился по сравнению с прошлым годом на 0,8%.

В **химическом производстве** наблюдается рост объемов промышленного производства на 2,4 %, за счет увеличения производства ОАО Завода «Ветпрепараты» (на 17,1%), Филиала «Владимирский полиэфир» ЗАО «РБ-групп» (на 2,8%). Вместе с тем, на ООО «Завод «Синтетические кристаллы» наблюдается спад объемов отгрузки на 9,8% к уровню соответствующего периода прошлого года из-за трудностей сбыта продукции.

В **производстве прочих неметаллических минеральных продуктов** за отчетный период наблюдается рост объемов отгруженной продукции собственного производства на 9,3% в основном за счет увеличения объемов ОАО «ОСВ Стекловолокно» (57,5%). Выпуск тканей из стекловолокна составил 110,7% к уровню соответствующего периода прошлого года. Выпуск лент, ровинга, стекловолокна рубленного составил соответственно 154,7%.

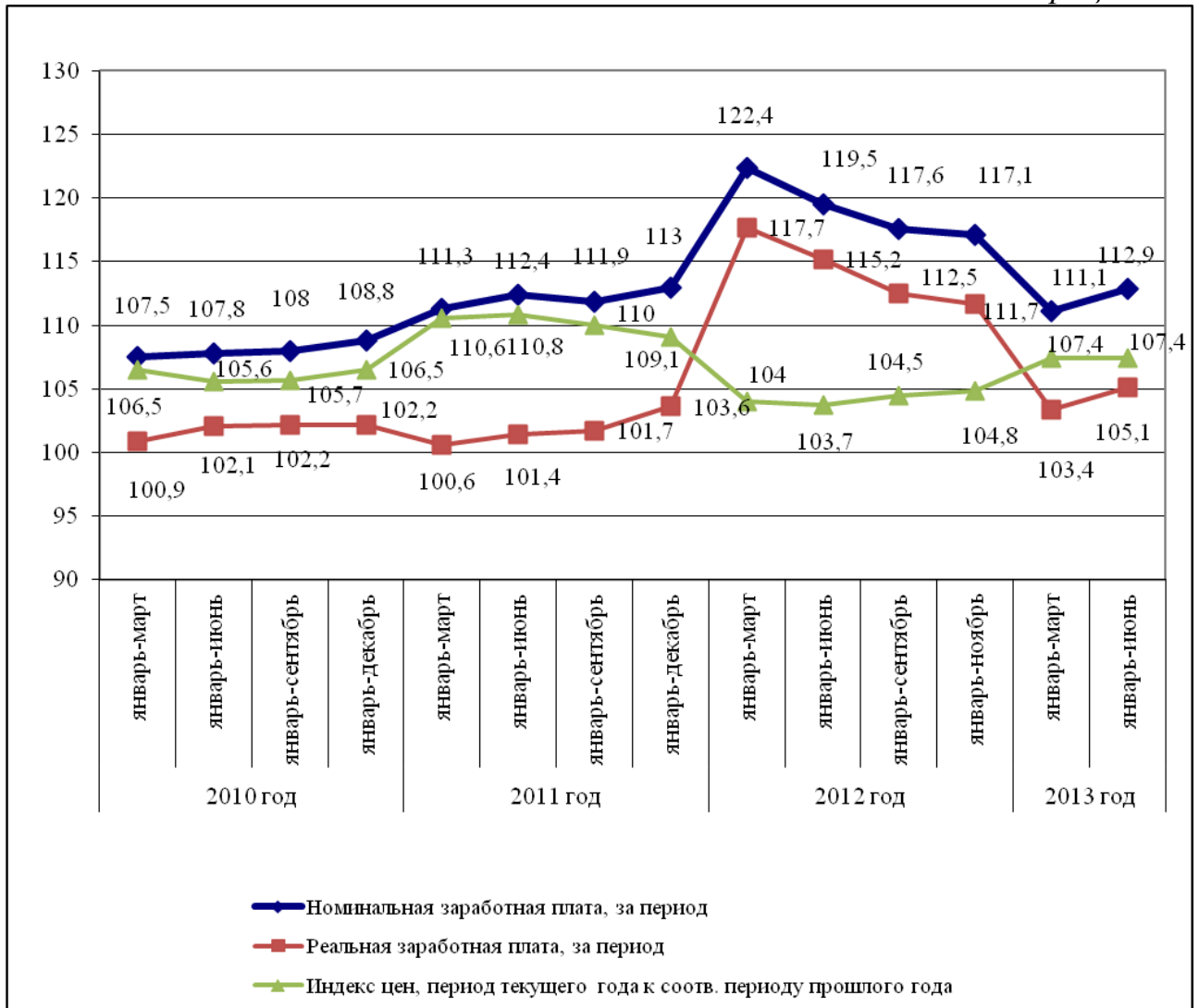
В **пищевом производстве** за январь-июль 2013 года рост объемов отгруженной продукции собственного производства составил 9,5% в основном за счет увеличения объемов ООО ПБЗ «Гусь-Хрустальный» (30,6%), на ЗАО «Хлеб Мещеры» увеличение объемов отгруженной продукции составило 2,8%.

Выпуск хлебобулочных изделий длительного хранения составил к аналогичному периоду прошлого года 162,8%, кондитерских изделий соответственно 102,7%.

Доходы населения.

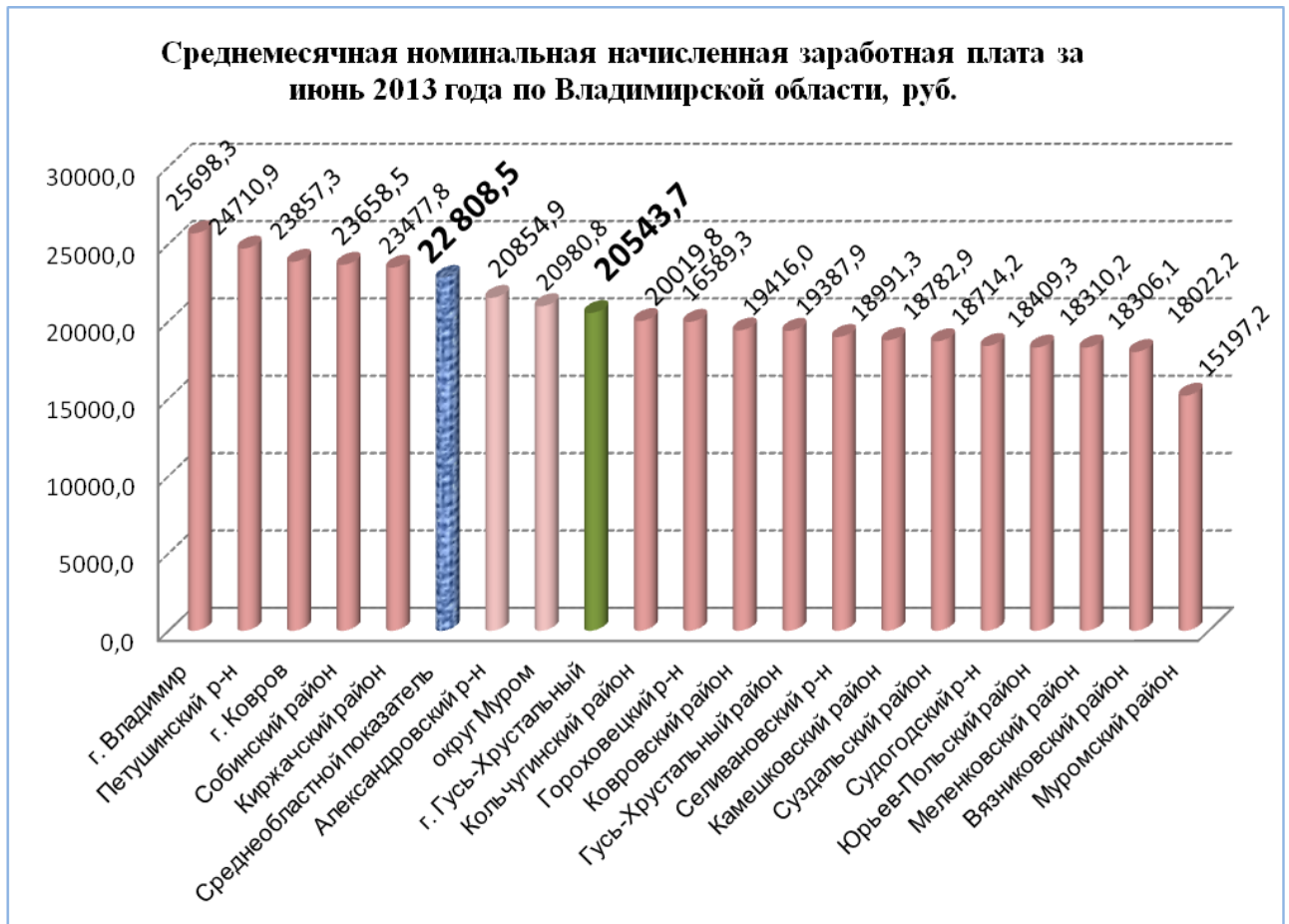
Динамика заработной платы города Гусь-Хрустальный

В процентах



За январь-июнь 2013 года среднемесячная заработная плата работников крупных и средних организаций по городу Гусь-Хрустальный зафиксирована на уровне 20239,8 рублей (за аналогичный период 2012 года – 17932,9 рублей), реальная заработная плата составила 105,1 процента (январь-июнь 2012 года – 115,2 процента), в июне – 99,1 процент (в июне 2012 года – 113,8 процента).

Наш город занимает 8 место во Владимирской области по уровню заработной платы. Впереди такие муниципальные образования как г. Владимир, Ковров, Собинский район, Петушинский район, Киржачский район, Александровский район и округ Муром.



В январе-июне 2013 года в целом по городу отмечен рост реальной заработной платы на 5,1 процент.

Наиболее высокие темпы роста реальной заработной платы отмечались в организациях строительного комплекса (на 29,1%), в сельском хозяйстве (на 14,6%), в здравоохранении (на 12,3%), в сфере образования (на 9,0%); в сфере производства и распределения электроэнергии, газа и воды (на 8,3%); в операциях с недвижимым имуществом, арендой и предоставлением услуг (на 5,7%), в организациях, занимающихся предоставлением прочих коммунальных, социальных и персональных услуг (на 4,7%), в оптовой и розничной торговле (на 2,1%), в обрабатывающих производствах (на 1,9%).

В сфере гостиничного и ресторанного бизнеса, финансовой деятельности, в организациях транспорта и связи; в государственном управлении и обеспечении военной безопасности, обязательном социальном обеспечении отмечается снижение реальной заработной платы..

Среднемесячная заработная плата по видам экономической деятельности муниципального образования город Гусь-Хрустальный (по крупным и средним предприятиям и организациям) за январь-июнь 2013 года.

Показатель	Номинальная заработная плата		Реальная заработная плата, процент
	2013,1	2013,2	
г. Гусь-Хрустальный, всего	20239,8	112,9	105,1

Показатель	Номинальная заработная плата		Реальная заработная плата, процент
<i>в том числе:</i>			
Строительство	25125,7	138,6	129,1
Сельское хозяйство, охота и лесное хозяйство	14447,9	123,1	114,6
Здравоохранение и предоставление социальных услуг	16993,3	120,6	112,3
Образование	13569,8	117,1	109,0
Производство и распределение электроэнергии, газа и воды	19421,5	116,3	108,3
Операции с недвижимым имуществом, аренда и предоставление услуг	19238,6	113,5	105,7
Предоставление прочих коммунальных, социальных и персональных услуг	13505,7	112,4	104,7
Оптовая и розничная торговля, ремонт автотранспортных средств, мотоциклов, бытовых изделий и предметов личного пользования	17311,1	109,7	102,1
Обрабатывающие производства	22586,8	109,4	101,9
Транспорт и связь	11977	105,7	98,4
Государственное управление и обеспечение военной безопасности, обязательное социальное обеспечение	25950,2	105,4	98,1
Финансовая деятельность	35197,7	104,1	96,9
Гостиницы и рестораны		95	88,5

В июне 2013 года задолженность по выплате заработной платы отсутствует. В целом по Владимирской области просроченная задолженность по заработной плате на 01.08.2013 года составляет 6,48 млн.руб.

На 01.08.2013 года на учете в ЦЗН состоит 1025 безработных граждан, в том числе 450 человек проживает в городе. В сравнении с тем же периодом прошлого года численность безработных граждан уменьшилась на 144 человека.

Состав безработных граждан по причинам увольнения представлен следующим образом:

- собственное желание – 239
- сокращение численности штата, ликвидация предприятия – 56
- нарушение трудовой дисциплины – 1
- увольнение с военной службы – 4
- другие причины – 150.

Численность безработных граждан, уволенных по сокращению численности штата, либо ликвидации предприятия уменьшилась по сравнению с прошлым годом на 78 человек (в январе 2012г. состоялось массовое сокращение работников с ООО «Хрустальный завод»).

Среди безработных граждан, зарегистрированных в ЦЗН на 01.08.2013г., 10 сирот и 20 выпускников 2013г.

С начала года численность безработных граждан в городе уменьшилась на 76 человек.

Заявленная потребность в работниках в июле 2013 года составила 238 единиц, за аналогичный период 2012 года – 172 ед. По состоянию на 1 августа 2013г. потребность в работниках зафиксирована на уровне 533 ед., на 1 августа 2012г. – 785.

Коэффициент напряженности на рынке труда составил 1 человек на одну вакансию, что соответствует аналогичному периоду предыдущего года.

Уровень безработицы по городу, рассчитанный как отношение численности зарегистрированных безработных к численности трудоспособного населения в трудоспособном возрасте, составил на 01.08.2013г. – 1,3 %, это на 0,2% выше областного показателя.

В общем числе безработных граждан на долю женщин приходится 62,9%, на долю мужчин – 37,1%.

Нашли работу (доходное занятие) в июле 173 человека (июне – 260).

В рамках Долгосрочной Программы содействия занятости населения Гусь-Хрустального города осуществлялись мероприятия, направленные на обеспечение гарантий социальной поддержки безработных граждан, повышение качества и доступности предоставляемых государственных услуг, обеспечение структурной сбалансированности профессиональной подготовки и спроса на рабочую силу, содействие социальной адаптации граждан с пониженной конкурентоспособностью на рынке труда.

Наименование показателя	Фактическое значение за июль 2013г.
2	4
Численность трудоустроенных граждан, чел.	173
Численность граждан, принимавших участие в общественных работах, чел.	17
Численность безработных граждан, испытывающих трудности в поиске работы, направленных для временного трудоустройства, чел.	1
Численность безработных граждан, получивших услуги по профессиональному обучению, чел.	6
Численность безработных граждан, получивших услуги по профессиональной ориентации, чел.	132

Численность граждан, получивших услуги по социальной адаптации, чел.	20
Численность граждан, получивших услуги по психологической поддержке, чел.	-
Численность граждан, получивших услуги по содействию самозанятости, чел.	1
из них получили финансовую помощь	1

С начала года в ЦЗН сведения о высвобождении граждан предоставили 19 организаций на 69 человек, расположенных на территории города.

На 1 августа в режиме не полной занятости работает «Гусь-Хрустальный текстильный комбинат» (33 чел.).

Бюджет города.

По данным финансового управления администрации муниципального образования город Гусь-Хрустальный доходная часть бюджета за январь-июль 2013 года составляет 537,1 млн.руб., что на 4,2% меньше поступлений соответствующего периода прошлого года (январь-июль 2012 года – 560,9 млн.руб.) и составляет 51,9% от суммы доходов, запланированных на 2013 год.

Структура доходов бюджета муниципального образования город Гусь-Хрустальный

Наименование показателя	Доходы бюджета за январь-июль 2013 года, млн.руб.	Рост или снижение доходов бюджета к аналогичному периоду прошлого года, процент	Удельный вес статьи в общем объеме доходов бюджета, процент	
			В январе-июле 2013 года, процент	В январе-июле 2012 года, процент
Доходы	537,1	95,8	100	100
Налоговые поступления	174,2	105,9	32,4	29,3
Неналоговые поступления	20,4	48,7	3,8	7,5
Безвозмездные поступления, субсидии, субвенции	342,5	96,6	63,8	63,2

Доходная часть бюджета города на 36,2% сформирована за счет собственных (налоговых и неналоговых) доходов, остальная часть – за счет безвозмездных поступлений (63,8%). Сумма собственных доходов в сравнении с аналогичным периодом прошлого года уменьшилась на 11,8 млн. руб.

Динамика поступления доходов от муниципальной собственности

тыс. руб.

№ п/п	Наименование	План январь-июль 2013 год	Факт январь-июль 2013 год	% отношение факта к плану	% отношение факта к факту прошлого года	отклонение факта январь-июля 2013 от плана январь-июля 2013 года	отклонение факта январь-июля 2013 от факта январь-июля 2012
1	Поступления от продажи земельных участков	400	171	42,8	3,5	-229	-4 673
2	Поступления от продажи муниципального имущества	1 583	1 565	98,9	11,5	-18	-12 041
3	Прочие доходы	14 715	18 714	127,2	79,8	3999	-4 749
	Итого:	16 698	20 450	122,5	48,8	3752	-21 463

Задолженность по налоговым и неналоговым доходам в городской бюджет по состоянию на 01.08.2013 составляет 24,8 млн. руб., в том числе: недоимка – 20,6 млн. руб., пени – 3,8 млн. руб., штрафы – 0,4 млн. руб.

С целью увеличения доходной части городского бюджета в январе-июле 2013г. проведены следующие мероприятия:

- проведено **14 комиссий по погашению задолженности по налогам и сборам**, на которые вызвано 621 должников на сумму 13019,33 тыс. руб., в том числе по транспортному налогу 293 должников на 1843,46 тыс. руб., 24 владельца жилых домов с просроченными разрешениями на реконструкцию и строительство.

Вызван 21 владелец квартир, сдаваемых в аренду, по проведенным в 2012 году, в январе 2013г. рейдам, из них 6 владельцев обещали представить декларации по НДФЛ, остальных решено вызвать на комиссию повторно.

- в январе-июле, организовано и проведено 6 совместных рейдов с участковыми полиции, представителями налоговой инспекции и ДНД, по установлению квартир сдающихся в аренду.

В ходе рейдов обследовано 45 квартир, из которых установлено 16 квартир, сдаваемых в аренду. Составлено 10 протоколов об административном правонарушении в отношении квартиросъемщиков, за проживание без регистрации.

Комиссии проводились в отношении лиц, имеющих задолженность налогу на имущество, транспортному налогу, налогу на землю, арендным платежам, плате за негативное воздействие на окружающую среду, ЕНВД, НДФЛ. По итогам комиссий за 7 месяцев текущего года оплачена задолженность в сумме **1504,2** тыс. руб.

- проведено **6 комиссий по легализации заработных плат**. Вызвано 44 организации и 14 ИП, выплачивающих заработную плату ниже установленного значения прожиточного минимума и имеющих задолженность по НДФЛ в бюджет. По итогам комиссии представлено 17 штатных расписаний с повышением заработной платы до 7 тысяч рублей. Двумя организациями представлены гарантийные письма, с обязательством погасить в трехмесячный срок задолженность по НДФЛ в сумме 821,78 тыс. руб.

Погашено 1634,1 тыс. руб. НДФЛ, в том числе в городской бюджет - **490,2** тыс. руб.

- проведена **индивидуальная работа с арендаторами** муниципальной земли и недвижимости. Поступило **492,3** тыс. руб.

- в результате ежедневной работы с гражданами – заявителями, обратившимися в Администрацию МО г. Гусь-Хрустальный на наличие задолженности по различным видам налогов, арендных платежей, проверено 983 заявителя. Оплачено **9,1** тыс. руб.

- проведено 18 подомовых обходов в отношении 203 должников, в том числе **7 рейдов** с ОСП в отношении 88 должников, в результате которых оплачено **331,9** тыс. руб.

За 7 месяцев 2013г. принято участие в 160 судебных заседаниях по взысканию задолженности по арендной плате. Вынесено определение об утверждении мирового соглашения и 16 определений о прекращении дела в связи с уплатой задолженности.

Направлено **56** исков на сумму **6443,9** тыс. руб. Вынесено **21** решение о взыскании арендной платы на сумму **5930,9** тыс. руб.

В январе-июле 2013г. вынесено 19 определений о прекращении производства по физическим лицам в связи с уплатой долга. Вынесено 2 решения об отказе во взыскании долгов по арендной плате в связи с пропуском срока исковой давности взыскания.

Всего в результате исковой работы в январе-июле 2013г. **поступило 1647** тыс. руб.

Всего за **7 истекших месяцев** 2013г. по результатам работы поступило доходов – 4474,7 тыс. руб.

*Структура расходной части бюджета муниципального образования
город Гусь-Хрустальный по основным статьям*

Наименование показателя	Расходы бюджета за январь-июль 2013 года, млн.руб.	Расходы бюджета за январь-июль 2012 года, млн.руб.	Рост или снижение расходов бюджета к аналогичному периоду прошлого года, процент (гр.2/гр.3*100)	Удельный вес статьи в общем объеме расходов бюджета, в процентах	
				Январь-июль 2013	Январь-июль 2012
Расходы	512	567	90,3	100,0	100,0

Наименование показателя	Расходы бюджета за январь-июль 2013 года, млн.руб.	Расходы бюджета за январь-июль 2012 года, млн.руб.	Рост или снижение расходов бюджета к аналогичному периоду прошлого года, процент (гр.2/гр.3*100)	Удельный вес статьи в общем объеме расходов бюджета, в процентах	
				Январь-июль 2013	Январь-июль 2012
Общегосударственные вопросы	45,8	40,9	112	8,9	7,2
Национальная безопасность и правоохранительная деятельность	5,3	8,9	59,6	1	1,6
Национальная экономика	53,4	42,9	124,5	10,4	7,6
Жилищно-коммунальное хозяйство	25,6	79,8	32,1	5	14,1
Образование	322,7	320,3	100,7	63	56,5
Культура, кинематография	19,4	16,7	116,2	3,8	2,9
Здравоохранение		4			0,7
Физическая культура и спорт	8,8	22,9	38,4	1,7	4,0
Социальная политика	24,3	25,4	95,7	4,7	4,5
Прочие расходы	6,7	5,2	128,8	1,3	0,9

Расходная часть бюджета муниципального образования город Гусь-Хрустальный за январь-июль 2013 года составила 512 млн.руб., или 47,3% к плану года, что ниже уровня расходов бюджета за аналогичный период 2012 года на 9,7 %.

Инвестиции в основной капитал на 01.08.2013 составили 4,3 млн. руб., в том числе: образование 0,2 млн. руб., жилищно-коммунальное хозяйство 0,9 тыс.руб. прочие отрасли – 3,2 млн. руб.

Расходы на социальную сферу составили 375,2 млн.руб. или 73,3% в общем объеме расходов городского бюджета.

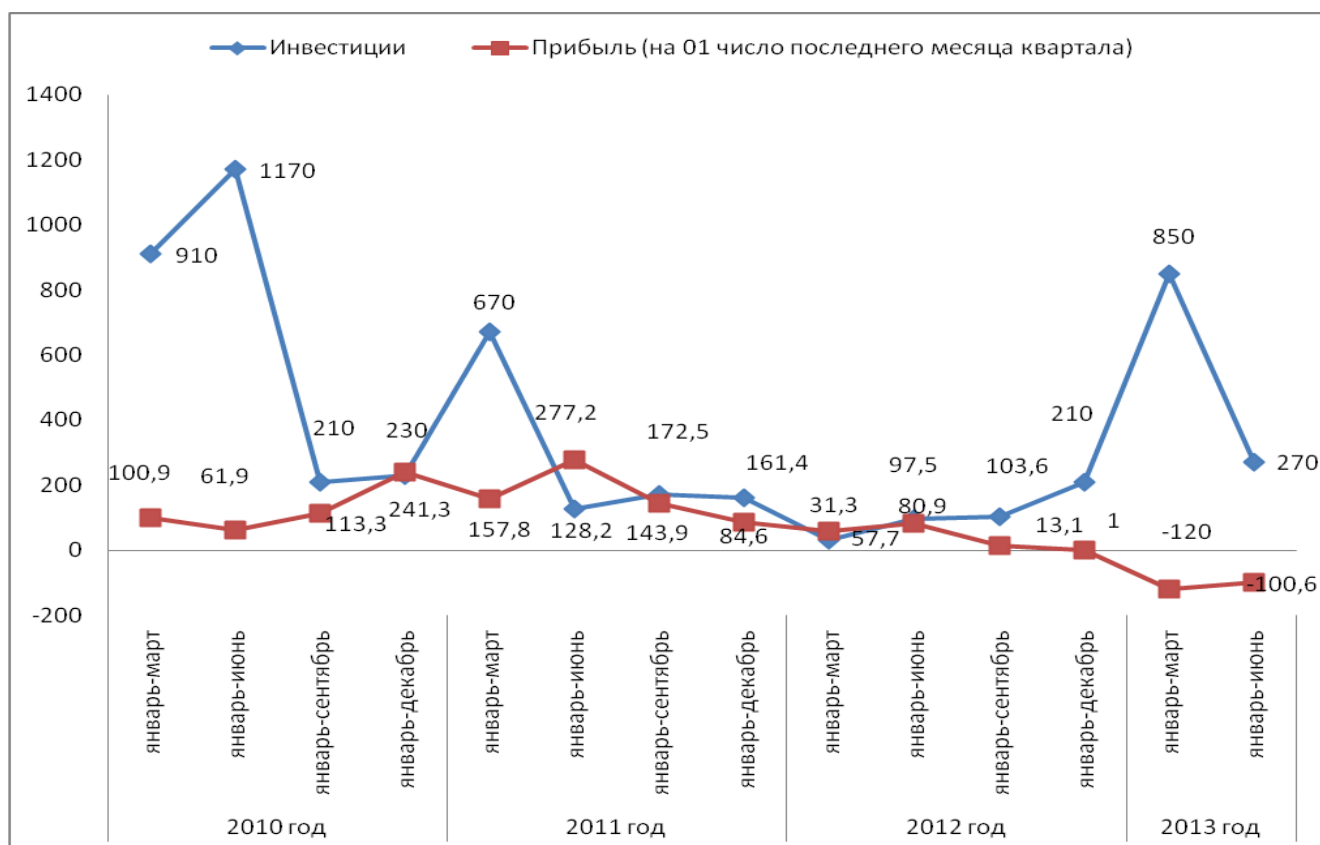
Расходы по отрасли «Национальная экономика» по сравнению с аналогичным периодом 2012 года возросли на 10,5 млн.руб. в связи с проведением мероприятий по ДЦП "Содержание, ремонт, реконструкция (строительство) автомобильных дорог общего пользования местного значения и искусственных сооружений на них в муниципальном образовании город Гусь-Хрустальный на 2013-2018 годы» и ДЦП «Приведение в нормативное

состояние улично-дорожной сети и объектов благоустройства МО город Гусь-Хрустальный на 2010-2013 годы»(ямочный ремонт).

Расходы по статье «Образование» увеличились на сумму 2,4 млн. руб. в связи с выплатой отпускных работникам. Уменьшение по строке «Физическая культура и спорт» связаны с тем, что в 2012 году производились расходы по ведомственной целевой программе «Развитие физической культуры и спорта на территории муниципального образования город Гусь-Хрустальный на 2011-2013 годы» на строительство физкультурно-оздоровительного комплекса. Так же уменьшились расходы по статье «Жилищно-коммунальное хозяйство» в связи с тем, что расходы по капитальному ремонту многоквартирных домов и переселение граждан из аварийного фонда запланированы на 3-4 кварталы 2013 года.

Инвестиции.

Динамика объема инвестиций (в сопоставимых ценах)



Инвестиции в нефинансовые активы (без инвестиций в прирост запасов материальных оборотных средств). В январе-июне 2013г. организациями, не относящимися к субъектам малого предпринимательства, средняя численность работников которых превышает 15 человек, инвестировано в нефинансовые активы 992,8 млн. рублей, из них 97% составили инвестиции в основной капитал.

Структура инвестиций в нефинансовые активы приведена ниже:

	Январь-июнь 2013	
	тыс. руб.	в %
Инвестиции в нефинансовые активы	992779	100,0
в том числе:		
инвестиции в основной капитал	962485	97,0
инвестиции в другие нефинансовые внеоборотные активы	... ¹	3,0

Инвестиции в основной капитал. В январе-июне 2013г. организациями на развитие экономики и социальной сферы использовано 962,5 млн. рублей инвестиций в основной капитал, что в 2,7 раза больше, чем в январе-июне 2012г.

Видовая структура инвестиций в основной капитал характеризуется следующими данными:

	Январь-июнь 2013		январь-июнь 2012
	тыс. руб.	в %	в %
Инвестиции в основной капитал	962485	100,0	100,0
в том числе:			
здания (кроме жилых) и сооружения ²	505657	52,5	56,7
машины, оборудование, транспортные средства, производственный и хозяйственный инвентарь	456828	47,5	43,3
Из общего объема инвестиций			
инвестиции из-за рубежа	... ¹	26,3	-

¹ Данные не публикуются в целях обеспечения конфиденциальности первичных статистических данных, полученных от организаций, в соответствии с Федеральным законом от 29.11.07 № 282-ФЗ "Об официальном статистическом учете и системе государственной статистики в Российской Федерации" (ст.4, п.5; ст.9, п.1).

² Включая затраты на коммуникации внутри здания, проектно-изыскательские работы.

Инвестиции на приобретение импортных машин, оборудования, транспортных средств, производственного и хозяйственного инвентаря организациями, не относящимися к субъектам малого предпринимательства, средняя численность работников которых превышает 15 человек, в январе-июне 2013г. составили 373,3 млн. рублей, или 81,7% от общего объема инвестиций в машины, оборудование, транспортные средства, производственный и хозяйственный инвентарь.

Объем инвестиций в основной капитал по видам экономической деятельности

(по организациям, не относящимся к субъектам малого предпринимательства, средняя численность работников которых превышает 15 человек)

	Январь-июнь 2013		Справочно:
	тыс.руб.	в %	январь-июнь 2012 в %
Всего	962485	100,0	100,0
в том числе:			
добыча полезных ископаемых	22785	2,4	0,8
обрабатывающие производства	910663	94,6	93,8
из них:			
текстильное и швейное производство	... ¹	1,3	-
производство прочих неметаллических минеральных продуктов	341341	35,5	58,9
производство машин и оборудования	437314	45,4	33,4
производство и распределение электроэнергии, газа и воды	... ¹	1,8	-
строительство	... ¹	0,7	0,0
гостиницы и рестораны	... ¹	0,5	5,4
государственное управление и обеспечение военной безопасности; социальное страхование	... ¹	0,0	0,0

¹Данные не публикуются в целях обеспечения конфиденциальности первичных статистических данных, полученных от организаций, в соответствии с Федеральным законом от 29.11.07 № 282-ФЗ "Об официальном статистическом учете и системе государственной статистики в Российской Федерации" (ст.4, п.5; ст.9, п.1).

Основными предприятиями, реализующими инвестиционные проекты в сфере производства прочих неметаллических минеральных продуктов являются: ООО «Опытный стекольный завод», ГК «Магистраль», ООО «Бау-Текс»; в сфере производства машин и оборудования: ООО «Гусар», ОАО «Армагус».

Финансы

В январе-июне 2013г. организациями (без субъектов малого предпринимательства, банков, страховых и бюджетных организаций) муниципального образования город Гусь-Хрустальный был получен отрицательный сальдированный финансовый результат (прибыль минус убыток), который в действующих ценах составил 192,3 млн. рублей. Прибыль получили 15 организаций в размере 148,9 млн. рублей, 11 организаций имели убыток на сумму 341,2 млн. рублей.

По видам экономической деятельности темпы роста финансовых результатов распределяются следующим образом:

	Темп роста к соответствующему периоду прошлого года в %
-	
ВСЕГО	-100,6
РАЗДЕЛ А СЕЛЬСКОЕ ХОЗЯЙСТВО, ОХОТА И ЛЕСНОЕ ХОЗЯЙСТВО	-400,4
РАЗДЕЛ С ДОБЫЧА ПОЛЕЗНЫХ ИСКОПАЕМЫХ	79,6
РАЗДЕЛ D ОБРАБАТЫВАЮЩИЕ ПРОИЗВОДСТВА	-86,1
РАЗДЕЛ E ПРОИЗВОДСТВО И РАСПРЕДЕЛЕНИЕ ЭЛЕКТРОЭНЕРГИИ, ГАЗА И ВОДЫ	-79,4
РАЗДЕЛ F СТРОИТЕЛЬСТВО	222,3
РАЗДЕЛ G ОПТОВАЯ И РОЗНИЧНАЯ ТОРГОВЛЯ; РЕМОНТ АВТОТРАНСПОРТНЫХ СРЕДСТВ, МОТОЦИКЛОВ, БЫТОВЫХ ИЗДЕЛИЙ И ПРЕДМЕТОВ ЛИЧНОГО ПОЛЬЗОВАНИЯ	135,4
РАЗДЕЛ I ТРАНСПОРТ И СВЯЗЬ	76,8
РАЗДЕЛ K ОПЕРАЦИИ С НЕДВИЖИМЫМ ИМУЩЕСТВОМ, АРЕНДА И ПРЕДОСТАВЛЕНИЕ УСЛУГ	171,9
РАЗДЕЛ O ПРЕДОСТАВЛЕНИЕ ПРОЧИХ КОММУНАЛЬНЫХ, СОЦИАЛЬНЫХ И ПЕРСОНАЛЬНЫХ УСЛУГ	226,6

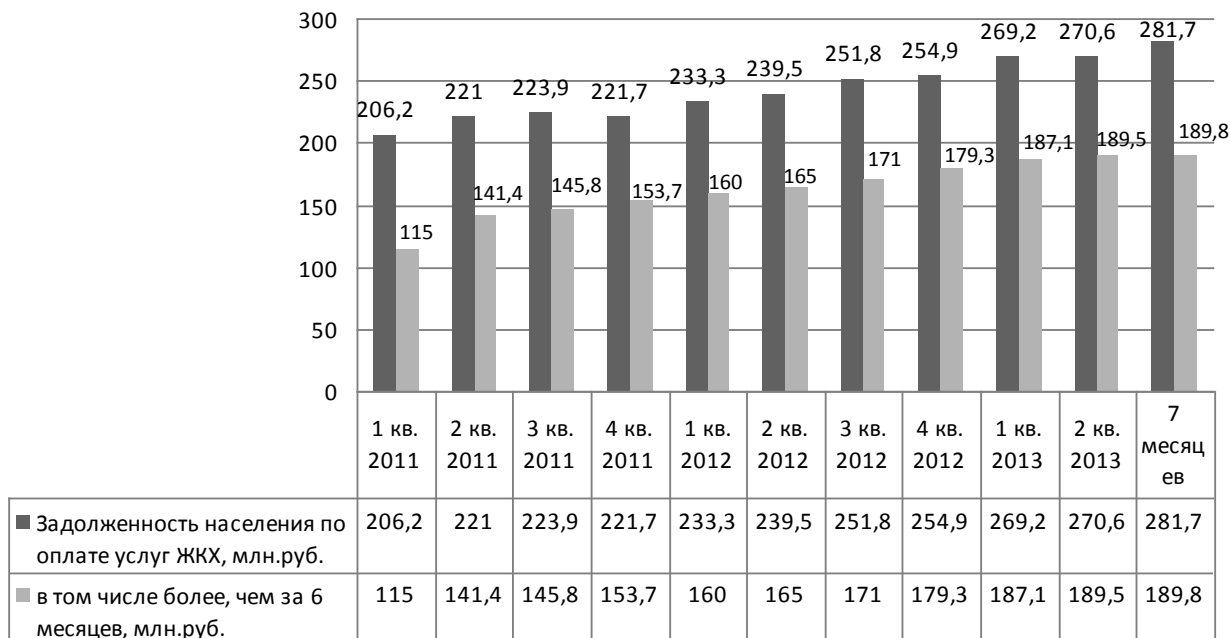
Кредиторская задолженность организаций (без субъектов малого предпринимательства, банков, страховых и бюджетных организаций) на 1 июля 2013г. составила 3078,7 млн. рублей, из нее просроченная – 383,9 млн. рублей или 12,5% от общей суммы кредиторской задолженности (на 1 июля 2012 г. – 13%).

Общая дебиторская задолженность организаций (без субъектов малого предпринимательства, банков, страховых и бюджетных организаций) на 1 июля 2013г. составила 2634,3 млн. рублей, в том числе просроченная – 264,5 млн.

рублей, или 10 % от общей суммы дебиторской задолженности (на 1 июля 2012г. – 8,5%).

Муниципальный сектор экономики.

Задолженность населения по оплате услуг ЖКХ, млн.руб.



По состоянию на 01.08.2013 года отмечается увеличение задолженности по оплате жилищно-коммунальных услуг города на 13,7 процентов по сравнению с аналогичным периодом 2012 года.

Для снижения задолженности проводится следующая претензионно-исковая работа:

За январь - июль 2013 года заключено 124 соглашения на рассрочку платежей по погашению существующей задолженности на сумму 1971,2 тыс.руб. Из общего количества соглашений, заключенных с начала 2013 года оплата составила 336,3 тыс.руб.или 17,06%.

За январь - июль 2013 года подано 785 исковых заявлений на общую сумму 19931,69 тыс.руб. , из них:

- ООО «ГРИВЦ» - 755 исковых заявлений на общую сумму 19 867,69 тыс. руб.;

- МУВКП – 30 исковых заявлений на общую сумму 64,0 тыс.руб.

Не ожидая принудительного исполнения решения суда, должниками оплачено 2174,1 тыс.руб. (10,9 % от суммы поданных исков).

По возбужденным исполнительным производствам службой судебных приставов Гусь-Хрустального было взыскано в счет погашения задолженности за 7 месяцев 2013 года 1303,7 тыс.руб., из них:

- ООО «ГРИВЦ» - 1088,7 тыс.руб.

- МУВКП – 215,0 тыс.руб.

С августа 2012 года по просьбе населения ООО «ГРИВЦ» была организована работа выездной кассы по приему платежей. Касса работает

ежемесячно по утверждаемому и согласованному с председателями КТОС графику. За период январь-июль 2013 года через выездную кассу было оплачено абонентами 3030 квитанций на сумму 6,8 млн.руб.

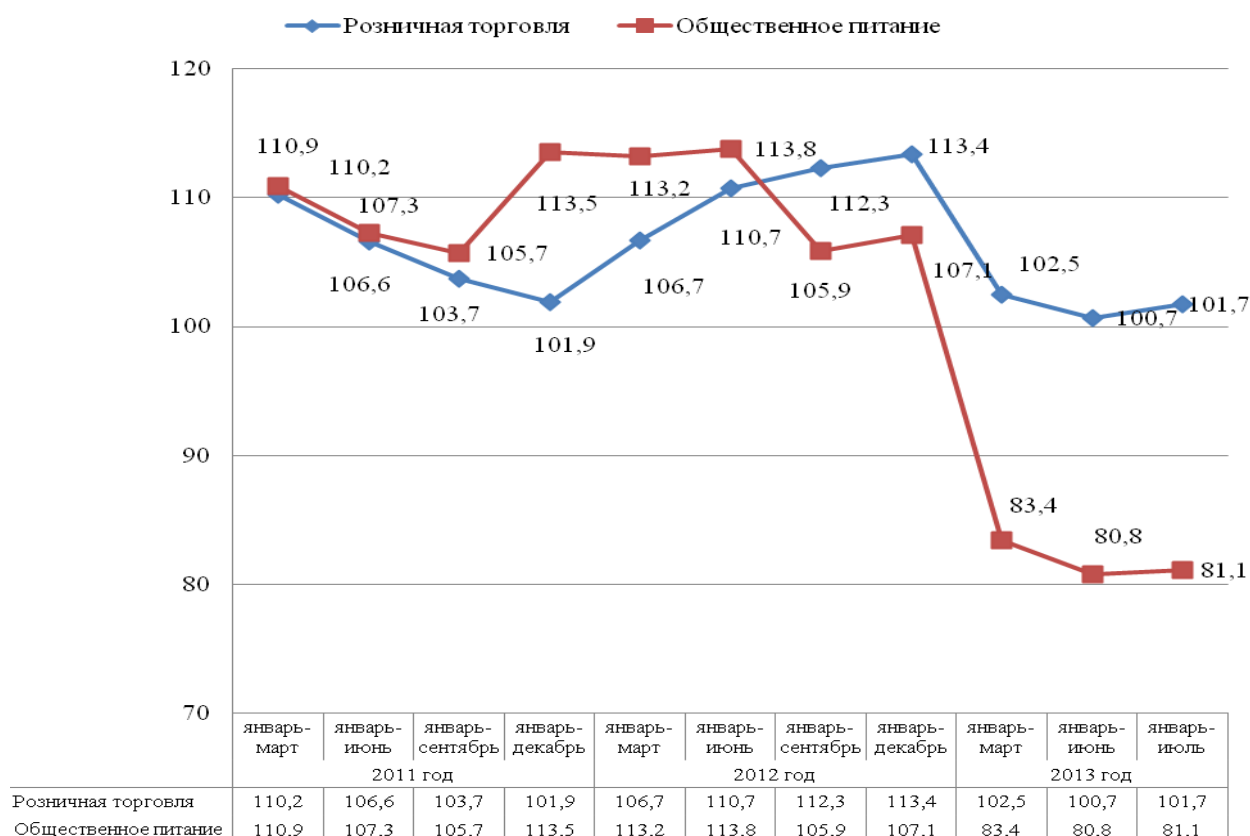
Развитие рынка товаров и услуг

За январь-июль 2013 года **розничный товарооборот** города составил 3420,7 млн. рублей, к уровню января-июля 2012 года в сопоставимых ценах рост составил 101,7 процента (по Владимирской области – 103,7 процента, по Российской Федерации – 103,8 процента).

Оборот розничной торговли в расчете на душу населения составил в январе-июле 2013 года 55406 рубля, в том числе в июле 2013 года – 8883,48 рубля (во Владимирской области в январе-июле 2013 года – 63923,97 рублей).

Динамика розничного товарооборота и оборота общественного питания (период текущего года к соответствующему периоду прошлого года, в сопоставимых ценах)

В процентах



Снижение темпов роста потребительского рынка с 113,4% в 2012 году до 101,7% в 2013 году основывается на снижении темпов роста денежных доходов населения (в январе-июне 2013 года реальная заработная плата населения увеличилась на 5,1 процент (в 2012 году за аналогичный период увеличение составило 15,2 процента) и повышения инфляционного давления (индекс потребительских цен за январь-июнь 2013 года составил 107,4

процента к соответствующему периоду прошлого года, за январь-июнь 2012 года – 103,7 процента).

За январь-июль 2013 года оборот предприятий общественного питания уменьшился в сопоставимых ценах на 18,9 процента.

**Мониторинг
ситуации на предприятиях потребительского рынка на 01.08.2013 г.**

№ п/п	Наименование показателей	на 01.01.2013	на 01.08.2012	на 01.08.2013	% к предыдущему месяцу	% к началу года	% к аналогичному периоду предыдущего года
1.	Стоимость среднего чека в предприятиях общественного питания, руб.	664,64	385,46	500,78	102,9	75,3	129,9
2.	Стоимость среднего чека в розничной торговле, руб.	213,31	189,68	217,71	97,8	99,7	112,14

За 7 месяцев текущего года создано 24 рабочих места в сфере потребительского рынка, что на 94 места меньше аналогичного периода предыдущего года (20,3%).

Услуги населению

В январе-июне 2013г. организациями, не относящимися к субъектам малого предпринимательства, средняя численность работников которых превышает 15 человек, населению города Гусь-Хрустального оказано платных услуг на 629,1 млн. рублей, что на 9,7% больше, чем в январе-июне 2012г.

Объем платных услуг населению по видам характеризуется следующими данными:

	Январь-июнь 2013		В % к январю-июню 2012
	млн. руб.	в %	
Платные услуги	629,1	100	109,7
в том числе:			
бытовые	0,6	0,1	85,7
транспортные	26,4	4,2	106
жилищные	64,2	10,2	107,5
коммунальные	492,2	78,2	109,1
культуры	4,1	0,7	136,7
медицинские	7,5	1,2	90,4

	Январь-июнь 2013		В % к январю- июню 2012
ветеринарные	1,8	0,3	105,9
системы образования	24,2	3,8	103
социальные услуги, предоставляемые гражданам пожилого возраста и инвалидам	0,6	0,1	-
прочие виды платных услуг	7,5	1,2	-

За 6 месяцев 2013г. населению оказано услуг бытового характера на 14,3% меньше, чем в аналогичном периоде 2012г. В июне 2013г. объем бытовых услуг уменьшился на 2,2% по сравнению с маем 2013г. и в 2,7 раза по сравнению с июнем 2012г.

Структура и динамика объема бытовых услуг населению

	Январь-июнь 2013		В % к январю-июню 2012
	млн. руб.	в %	
Бытовые услуги	...	100	85,7
в том числе:			
услуги бань, душевых и саун	...	82,2	55,0
парикмахерские и косметические услуги	...	17,8	39,8

Формирование сбалансированной транспортной системы города

Городской транспорт. За январь-июль 2013 года автобусным транспортом общего пользования перевезено 4781 тыс. пассажиров или 95% к уровню аналогичного периода 2012 года.

Пассажирооборот автобусного транспорта общего пользования составил 29349,4 тыс.пас.-км или 88,6% к уровню аналогичного периода 2012 года.

Перевозки пассажиров и пассажирооборот автобусного транспорта общего пользования

	январь-июль 2013 г.	январь-июль 2012 г.	январь-июль 2013 г. в % к январю-июлю 2012 г.
Перевезено пассажиров - всего, тыс. человек	4781	5032,4	95,0

	<i>январь-июль 2013 г.</i>	<i>январь-июль 2012 г.</i>	<i>январь-июль 2013 г. в % к январю-июлю 2012 г.</i>
в том числе:			
автобусами малых автотранспортных организаций и предпринимателей	4252,9	4428,1	96,0
Пассажирооборот – всего, тыс. пасс.-км	29349,4	33132,9	88,6
в том числе:			
автобусами малых автотранспортных организаций и предпринимателей (физических лиц)	17510,1	18319,7	95,6

Грузовыми перевозчиками за январь-июль 2013 года перевезено 100,4 тыс. тонн груза, что в 1,7 раза превышает уровень аналогичного периода 2012 года.

Грузооборот по городу составил 17007,9 тыс. тонно-километров, или вырос в 2,2 раза к уровню аналогичного периода 2012 года.

Генеральный план города Гусь-Хрустальный – город для человека

Строительство. Объем работ и услуг, выполненных по виду деятельности «строительство» собственными силами крупных и средних организаций, за 7 месяцев 2013 года составил 50267 тыс. руб. или 157 процентов к уровню аналогичного периода 2012 года (в сопоставимых ценах). В структуре выполненных работ строительство зданий и сооружений составляет 99,5%, а монтаж инженерного оборудования зданий и сооружений 0,5%.

За январь-июль 2013 года в городе введено в эксплуатацию 8829 кв.м. общей площади жилых домов, что на 66,2 % превышает значения аналогичного периода 2012 года.

Индивидуальными застройщиками введено 5514 кв.м. общей площади жилья, что на 3,8% превышает значения аналогичного периода 2012 года.