

Итоги
социально-экономического развития
муниципального образования город Гусь-Хрустальный в январе-августе
2013 года

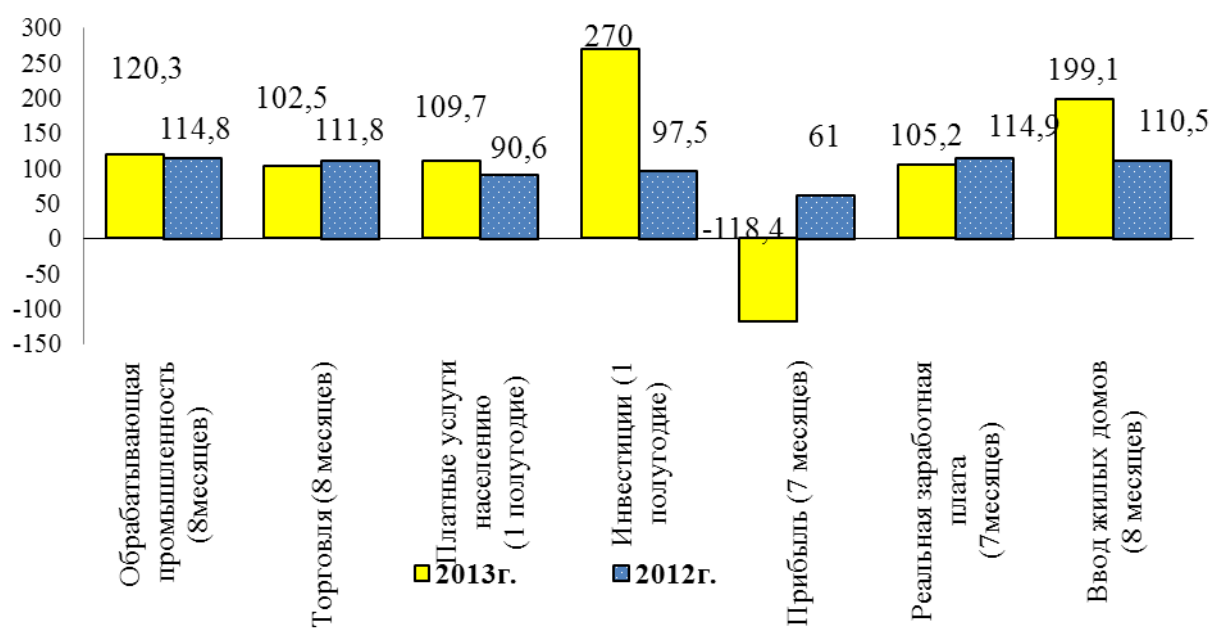
Основные макроэкономические показатели развития
муниципального образования город Гусь-Хрустальный за январь-август
2013 года в сравнении с Владимирской областью и
Российской Федерацией.

№ п/п	Показатель	Единица измерения	Прогноз СЭР на 2013 год	Гусь- Хрустальный		Влад. область	РФ
				Январь- август 2012 года	Январь- август 2013 года	Январь- август 2013 года	Январь- август 2013 года
Индикаторы экономического развития							
1.	Отгрузка товаров собственного производства по крупным и средним организациям обрабатывающих производств (в действующих ценах к аналогичному периоду прошлого года)	Процент	119,4	114,8	120,3	110,0	105,5
2.	Оборот розничной торговли в сопоставимых ценах к аналогичному периоду прошлого года	Процент	96,5	111,8	102,5	104,6	103,9
3.	Объем платных услуг населению в сопоставимых ценах к аналогичному периоду прошлого года (январь-июнь)	Процент	102,2	90,6	109,7	110,1	102,0

№ п/п	Показатель	Единица измерения	Прогноз СЭР на 2013 год	Гусь-Хрустальный		Влад. область	РФ
				Январь-август 2012 года	Январь-август 2013 года	Январь-август 2013 года	Январь-август 2013 года
4.	Инвестиции в основной капитал по организациям, не относящимся к субъектам малого предпринимательства, средняя численность которых превышает 15 человек в сопоставимых ценах к аналогичному периоду прошлого года (январь-июнь)	Процент	52	97,5	в 2,7 р	113,3	98,6
5.	Ввод жилых домов к соответствующему периоду прошлого года	Процент	121,5	110,5	199,1	109,9	108,0
6.	Сальдированный финансовый результат, к аналогичному периоду прошлого года в действующих ценах (январь-июль)	Процент	-	61,0	-118,4	50,7	79,8
7.	Сводный индекс потребительских цен на товары и услуги						
	- август 2013 года к августу 2012 года	Процент	-	106	106,9	106,9	106,5
	- январь- август 2013 года к январю-августу 2012 года	Процент	-	104,2	107,3	107,3	107,0
Социальные индикаторы							
8.	Реальная заработная плата	Процент					
	- июль 2013 года к июлю 2012 года;		-	111,7	106,1	107,3	106,4
	- январь – июль 2013 года к январю-июлю 2012 года		-	114,9	105,2	105,7	105,4
9.	Средняя заработная плата	Рубль					
	- за июль		-	18497,9	21002	23200,6	30229
	- за январь-июль		-	18011,9	20349,6	21670,7	28992

№ п/п	Показатель	Единица измерения	Прогноз СЭР на 2013 год	Гусь-Хрустальный		Влад. область	РФ
				Январь-август 2012 года	Январь-август 2013 года	Январь-август 2013 года	Январь-август 2013 года
10.	По отношению к среднероссийскому значению (за январь-июль)	Процент	-	X	70,19	74,75	X
11.	Уровень безработицы	Процент	-	1,6	1,2	1,1	1,2
12.	Задолженность по заработной плате (на конец периода)	млн.руб.	-	0,6	-	5,21	2679
13.	Задолженность по заработной плате (на конец периода) в расчете на душу населения	Рубль	-	9,55	-	3,66	18,69
14.	Численность населения на 01.01.2013г.	человек		62841	61739	1421742	143347059

Индикаторы развития муниципального образования город Гусь-Хрустальный 2012-2013 годов (в процентах к соответствующему периоду предыдущего года, в сопоставимых ценах)



Главные тенденции января-августа 2013 года в экономике и социальной сфере муниципального образования город Гусь-Хрустальный.

В январе-августе 2013г. удалось обеспечить позитивную динамику по ряду показателей.

С начала 2013 года в муниципальном образовании город Гусь-Хрустальный, как в Российской Федерации и Владимирской области, наблюдается увеличение объемов промышленного производства. За январь-август 2013 года отгрузка обрабатывающих производств в городе возросла на 20,3 % и составила 7 432,5 млн. руб. Наибольший рост отгрузки зафиксирован в производстве машин и оборудования (140,6%), прочих производствах (111,5%), текстильном и швейном производстве (110,8%), производстве прочих неметаллических минеральных продуктов (110,2 %), производстве пищевых продуктов (110,2%), химическом производстве (101,6 %).

Положительный факт развития города – возобновление роста численности работников на предприятиях химического производства (122,8%), на предприятиях по производству прочих неметаллических минеральных продуктов (109 %), в организациях оптовой и розничной торговли (106,4%), на предприятиях по производству машин и оборудования (103,3%), в строительстве (101%).

За 8 месяцев 2013 года товарооборот достиг 3974,8 млн.руб., а темп роста в сопоставимой оценке составил 102,5%, это чуть ниже, чем по Российской Федерации (103,9%) и по Владимирской области (104,6%).

За 7 месяцев 2013 года отмечается рост заработной платы во всех сферах экономической деятельности, кроме гостиничного и ресторанного бизнеса. Среднемесячная заработная плата за январь-июль 2013 года увеличилась по сравнению с прошлым годом на 13% и составила 20349,6 рублей.

В январе-августе 2013 года наблюдается положительная ситуация на рынке труда. Уровень безработицы снижается и на 01.09.2013г. составил 1,2 процента (аналогичный период 2012 года – 1,6 процента). За отчетный период количество зарегистрированных безработных сократилось на 164 человека по отношению к аналогичному периоду прошлого года и составило на 01.09.2013 года – 425 человек.

За 8 месяцев 2013 года было введено в эксплуатацию 13347 кв.м. жилья, что почти в 2 раза больше по сравнению с прошлым годом. Во владимирской области за отчетный период мы заняли 5 место по вводу жилья и 2 место по темпам роста ввода жилья.

Сохранение и развитие человеческого потенциала

Демография. За январь-август 2013 года родилось 477 человек, что на 89 человек меньше, чем в аналогичном периоде прошлого года (84,3 % к 2012 году).

Смертность населения уменьшилась по сравнению с прошлым годом на 6,7 % или на 51 человек. За январь-август 2013 года умерло 713 человек.

Таким образом, естественная убыль населения города Гусь-Хрустальный за январь-август 2013 года составила 236 человек (в 2012 году за тот же период – 198 человек).

Органами ЗАГС города Гусь-Хрустальный за январь-август 2013 года зарегистрировано 392 брака, что на 4,6 % ниже уровня аналогичного периода прошлого года и 194 развода, что на 2,1 % выше уровня аналогичного периода прошлого года. Таким образом, в январе-августе 2013 года на один развод приходилось 2 зарегистрированных брака, что на 0,2 пункт ниже значения 2012 года.

1. Гусь-Хрустальный – промышленно-финансовый центр

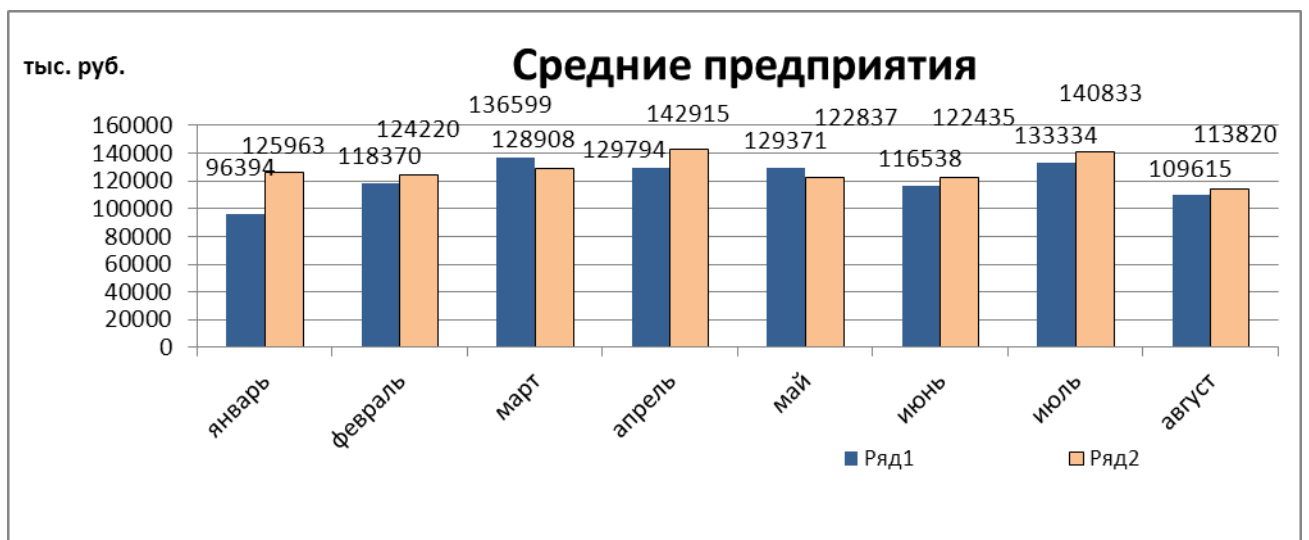
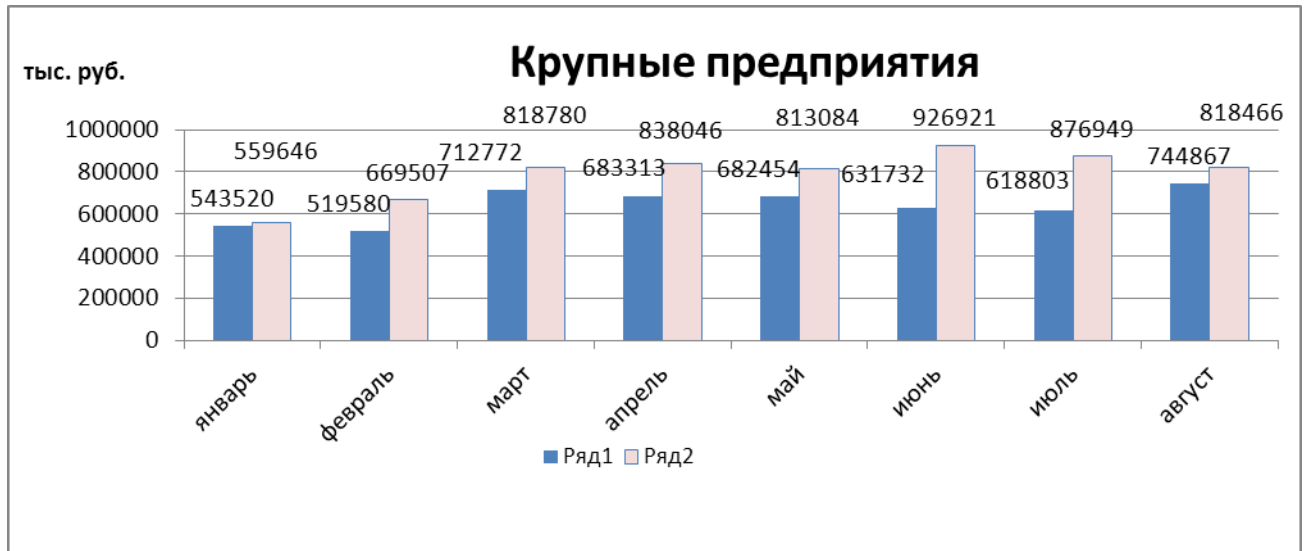
Промышленность. По итогам января-августа 2013 года в Российской Федерации, Владимирской области и Гусь-Хрустальном сохраняется тенденция увеличения объемов промышленного производства. Локомотивом промышленного роста по-прежнему выступают обрабатывающие производства. Отгрузка возросла на 20,3 % к аналогичному периоду прошлого года и составила 7 432,5 млн. руб.

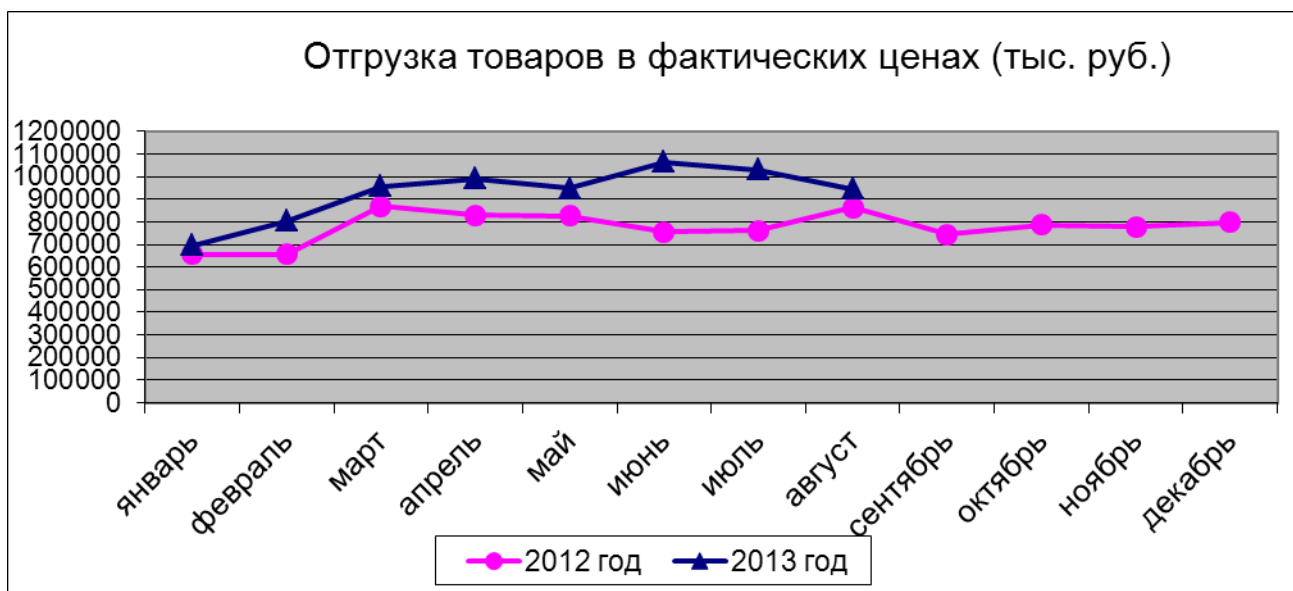
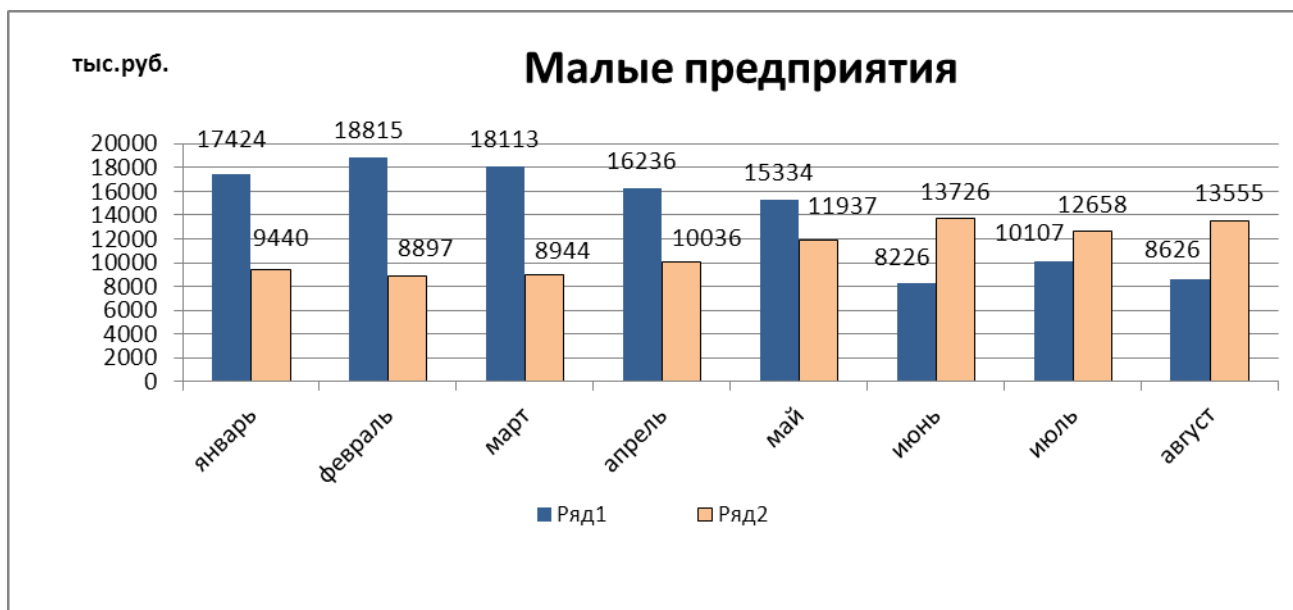
В целом из 22 предприятий-14 предприятий увеличили объемы отгруженной продукции, 8 предприятий снизили объемы.

Изменение объемов отгрузки за январь-август 2013 года к январю-августу 2012 года

№ п/п	Наименование предприятия	Январь-июль 2012г.	Январь-июль 2013г.	темп роста (снижения)
1	ОАО "ОСВ Стекловолокно"	437 414	700 503	160,1
2	ООО "Энбима Групп"	18 916	29 450	155,7
3	ООО "Гусар"	1 928 662	2 724 577	141,3
4	ОАО "Армагус"	293 066	398 888	136,1
5	ООО ПБЗ "Гусь-Хрустальный"	29 323	39 834	135,8
6	ООО "Дорстекло"	142 890	173 401	121,4
7	ОАО "Гусь-Хрустальный текстильный комбинат"	17 035	18 867	110,8
8	ОАО Завод "Ветеринарные препараты"	93 114	102 503	110,1
9	ОП ОАО "ВКС" "Теплосервис"	196 867	214 099	108,8
10	ООО "Магистраль ЛТД"	84 236	90 560	107,5
11	ООО "Бау Текс"	1 081 770	1 135 661	105,0
12	ОАО "Стеклозавод им. Ф.Э. Дзержинского"	96 814	100 002	103,3
13	Филиал "Владимирский полиэфир" ЗАО "РБ-Групп"	435 076	446 281	102,6
14	ЗАО "Хлеб Мещеры"	94 387	96 485	102,2
15	ЗАО НПЦ "Стекло-Газ"	48 197	47 843	99,3
16	ООО "ТехноКварц"	36 835	36 076	97,9

17	ООО "Опытный стекольный завод"	944 018	896 622	95,0
18	ООО "Завод "СинКрис"	120 700	110 529	91,6
19	ЗАО "Монолит ЛТД"	55 975	50 433	90,1
20	ООО "УПП ВОС"	8 165	7 128	87,3
21	ОАО "Гусь-Хрустальная типография"	4 112	3 566	86,7
22	ООО "НИИС"	12 583	9 216	73,2
	ИТОГО	6 180 155	7 432 524	120,3





Экономика города остается достаточно дифференцированной. По итогам 8 месяцев текущего года производство прочих неметаллических минеральных продуктов занимает первое место. При этом доля отгруженных товаров в общем объеме отгруженных товаров снизилась с 47,6% в прошлом году до 43,6% - в текущем. Производство машин и оборудования занимает второе место, увеличив долю отгруженных товаров в общем объеме отгруженных товаров с 36% в прошлом году до 43% - в текущем. Далее следует химическое производство (8,9%), производство пищевых продуктов и прочее производство.

Предприятиями по производству машин и оборудования отгружено товаров собственного производства, выполнено работ и услуг собственными силами на сумму 3 млрд. 123 млн. руб. или 140,6% к соответствующему периоду прошлого года.

ООО «Гусар» в отчетном периоде увеличило производство на 41,3%, ОАО «Армагус» - на 36,1%.

Выпуск кранов, вентиляей и задвижек увеличился по сравнению с прошлым годом на 4,5%.

В производстве прочих неметаллических минеральных продуктов за 8 месяцев 2013 года предприятиями отгружено продукции и оказано услуг на 3 млрд. 240 млн.руб. или 110,2% к аналогичному периоду прошлого года.

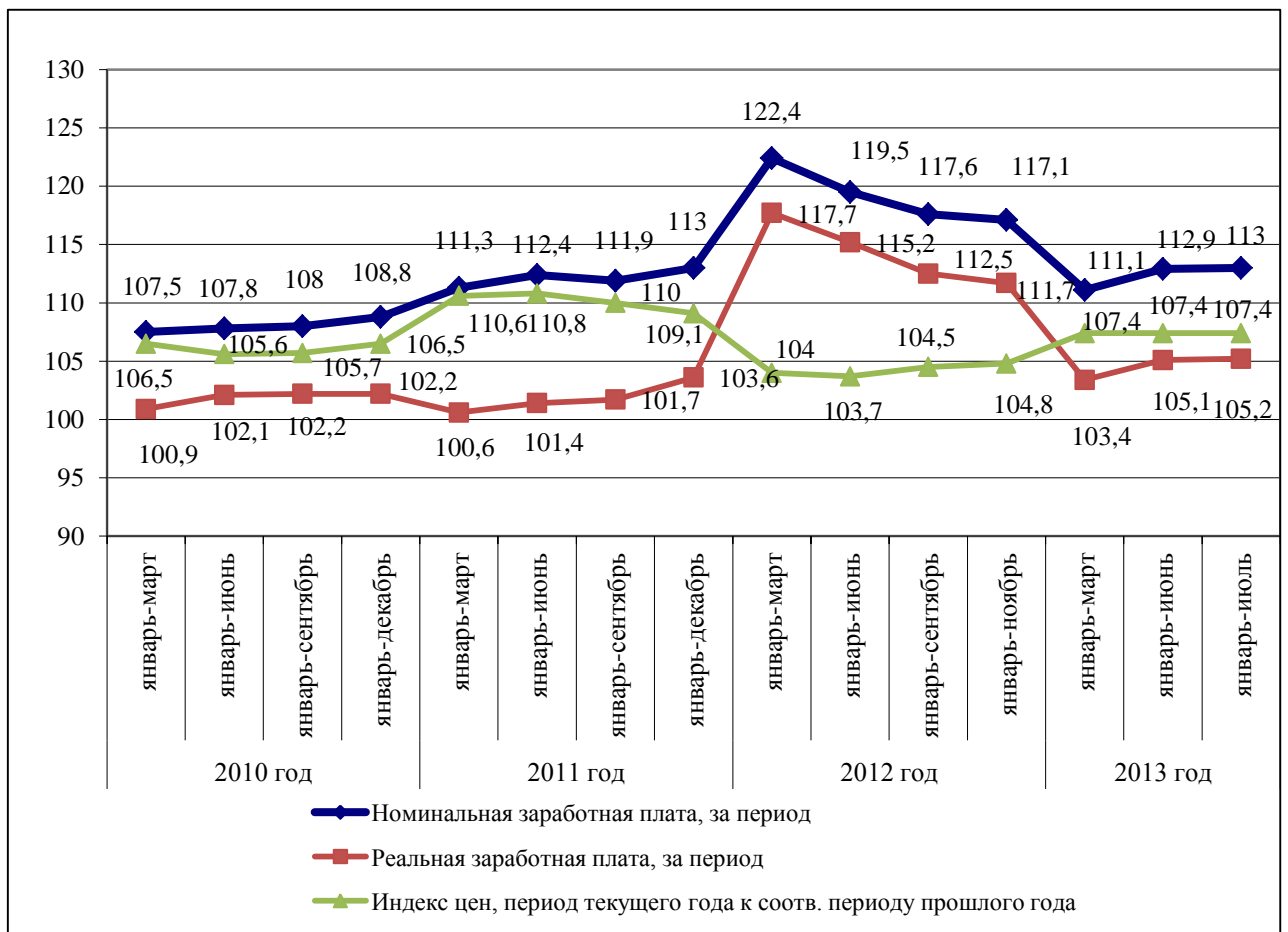
В данной отрасли увеличивают объемы продукции такие предприятия как ОАО «ОСВ Стекловолокно» (увеличение производства стеклоровинга и рубленного волокна на 60,1%), ООО «Дорстекло» (рост производства дорожных световозвращающих микростеклошариков на 21,4%), ООО «Магистраль ЛТД» (рост производства бронированного стекла составил почти 107,5%), ООО «БауТекс» (увеличение производства на 5%), ОАО «Стеклозавод им. Дзержинского» (увеличение производства кварцевой продукции и стекла приборного на 3,3%).

Выпуск тканей из стекловолокна составил 112,1% к уровню соответствующего периода прошлого года, выпуск лент, ровинга, стекловолокна рубленного составил соответственно 175%.

Отгружено товаров химического производства на сумму 659,3 млн.руб., рост к аналогичному периоду прошлого года – 101,6%. Рост объема достигнут в основном за счет производственных мощностей ОАО Завод «Ветеринарные препараты» (на 10,1%) и ЗАО «РБ-групп» (почти на 3%).

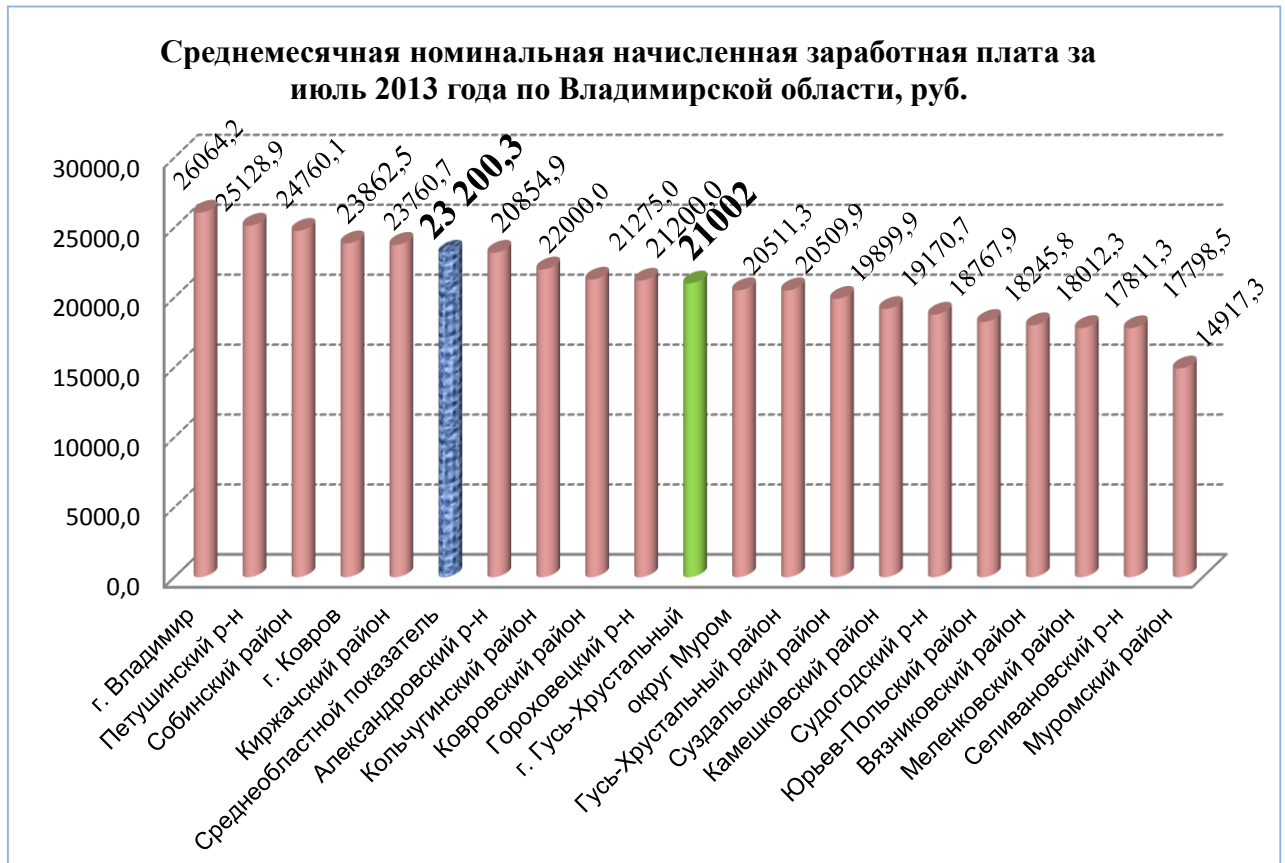
В производстве пищевых продуктов объем отгруженных товаров составил 136,3 млн.руб., что на 10,2% выше аналогичного периода прошлого года. Обеспечен рост наращивания объемов на предприятии ООО «Пивобезалкогольный завод» (почти на 36%), ЗАО «Хлеб Мещеры» (рост производства составил 102,2%).

Доходы населения.
Динамика заработной платы города Гусь-Хрустальный
В процентах



За январь-июль 2013 года среднемесячная заработная плата работников крупных и средних организаций по городу Гусь-Хрустальный зафиксирована на уровне 20349,6 рублей (за аналогичный период 2012 года – 18011,9 рублей), реальная заработная плата составила 105,2 процента (январь-июль 2012 года – 114,9 процента), в июле – 106,1 процент (в июле 2012 года – 111,7 процента).

Наш город занимает 10 место во Владимирской области по уровню заработной платы. Впереди такие муниципальные образования как г. Владимир, Ковров, Петушинский район, Собинский район, Киржачский район, Александровский район, Ковровский район.



В январе-июле 2013 года в целом по городу отмечен рост реальной заработной платы на 5,2 процента.

Наиболее высокие темпы роста реальной заработной платы отмечались в организациях строительного комплекса (на 32,7%), в сельском хозяйстве (на 18,3%), в здравоохранении (на 11,9%), в сфере производства и распределения электроэнергии, газа и воды (на 7,9%), в сфере образования (на 7,6%), в операциях с недвижимым имуществом, арендой и предоставлением услуг (на 5,2%), в организациях, занимающихся предоставлением прочих коммунальных, социальных и персональных услуг (на 3,1%), в оптовой и розничной торговле (на 2,1%), в обрабатывающих производствах (на 2,1%).

В сфере гостиничного и ресторанного бизнеса, финансовой деятельности, в организациях транспорта и связи, в государственном управлении и

обеспечении военной безопасности, обязательном социальном обеспечении отмечается снижение реальной заработной платы..

Среднемесячная заработная плата по видам экономической деятельности муниципального образования город Гусь-Хрустальный (по крупным и средним предприятиям и организациям) за январь-июль 2013 года.

Показатель	Номинальная заработная плата		Реальная заработная плата, процент
г. Гусь-Хрустальный, всего <i>в том числе:</i>	20349,6	113	105,2
Строительство	26764,5	142,5	132,7
Сельское хозяйство, охота и лесное хозяйство	15769,1	127,1	118,3
Здравоохранение и предоставление социальных услуг	16991,6	120,2	111,9
Производство и распределение электроэнергии, газа и воды	20379,8	115,9	107,9
Образование	13432,6	115,6	107,6
Операции с недвижимым имуществом, аренда и предоставление услуг	19374,4	113	105,2
Предоставление прочих коммунальных, социальных и персональных услуг	13566,2	110,7	103,1
Оптовая и розничная торговля, ремонт автотранспортных средств, мотоциклов, бытовых изделий и предметов личного пользования	17188,3	109,7	102,1
Обрабатывающие производства	22647,2	109,7	102,1
Государственное управление и обеспечение военной безопасности, обязательное социальное обеспечение	26322,3	106,4	99,1
Транспорт и связь	12012	104,8	97,6
Финансовая деятельность	35274,1	103,6	96,5
Гостиницы и рестораны		92,1	85,8

Дифференциация заработной платы между различными видами экономической деятельности не претерпела значительных структурных изменений и остается высокой. Несмотря на снижение реальной заработной, предприятия, осуществляющие финансовую деятельность, по-прежнему остаются лидерами по уровню заработной платы (в 1,7 раза превышает среднегородской уровень) – 35274,1 рублей. Наиболее низкий уровень

среднемесячной заработной платы сохраняется в сфере транспорта и связи (59 процентов от среднегородского уровня) – 12012 рублей.

По данным территориального органа государственной статистики по Владимирской области по состоянию на 01 сентября 2013 года задолженность по заработной плате в городе отсутствует. Во Владимирской области имеется задолженность в Гусь-Хрустальном районе – 5113 тыс.руб., в Александровском районе – 97,0 тыс.руб.

На 01.09.2013 года на учете в ЦЗН состоит 1005 безработных граждан, в том числе 425 человек проживает в городе. В сравнении с тем же периодом прошлого года численность безработных граждан уменьшилась на 164 человека.

Состав безработных граждан по причинам увольнения представлен следующим образом:

- собственное желание – 223
- сокращение численности штата, ликвидация предприятия – 48
- нарушение трудовой дисциплины – 2
- увольнение с военной службы – 6
- другие причины – 146.

Численность безработных граждан, уволенных по сокращению численности штата, либо ликвидации предприятия уменьшилась по сравнению с прошлым годом на 94 человека (в прошлом году состоялось массовое сокращение работников с ООО «Хрустальный завод»).

Среди безработных граждан, зарегистрированных в ЦЗН на 01.09.2013г., 9 сирот и 22 выпускника 2013г.

С начала года численность безработных граждан в городе уменьшилась на 101 человека.

Заявленная потребность в работниках в августе 2013 года составила 139 единиц, за аналогичный период 2012 года – 238 ед. По состоянию на 1 сентября 2013г. потребность в работниках зафиксирована на уровне 503 ед., на 1 сентября 2012г. – 693.

Коэффициент напряженности на рынке труда составил 1 человек на одну вакансию, что соответствует аналогичному периоду предыдущего года.

Уровень безработицы по городу, рассчитанный как отношение численности зарегистрированных безработных к численности трудоспособного населения в трудоспособном возрасте, составил на 01.09.2013г. – 1,2 %, это на 0,1 процентных пункта выше областного показателя.

В общем числе безработных граждан на долю женщин приходится 63,3%, на долю мужчин – 36,7%.

Нашли работу (доходное занятие) в августе 101 человек (июле – 173).

В рамках Долгосрочной Программы содействия занятости населения Гусь-Хрустального города и района на 2013 год осуществлялись мероприятия, направленные на обеспечение гарантий социальной поддержки безработных граждан, повышение качества и доступности предоставляемых государственных услуг, обеспечение структурной сбалансированности профессиональной подготовки и спроса на рабочую силу, содействие

социальной адаптации граждан с пониженной конкурентоспособностью на рынке труда.

Наименование показателя	Фактическое значение за август 2013г.
Численность трудоустроенных граждан, чел.	101
Численность граждан, принимавших участие в общественных работах, чел.	12
Наименование показателя	Фактическое значение за август 2013г.
Численность безработных граждан, испытывающих трудности в поиске работы, направленных для временного трудоустройства, чел.	2
Численность безработных граждан, получивших услуги по профессиональному обучению, чел.	5
Численность безработных граждан, получивших услуги по профессиональной ориентации, чел.	72
Численность граждан, получивших услуги по социальной адаптации, чел.	8
Численность граждан, получивших услуги по психологической поддержке, чел.	10
Численность граждан, получивших услуги по содействию самозанятости, чел.	8
из них получили финансовую помощь	-

С начала года в ЦЗН сведения о высвобождении граждан предоставили 24 организации на 265 человек, расположенных на территории города.

На 1 сентября в режиме неполной занятости работает «Гусь-Хрустальный текстильный комбинат» (33 чел.).

Бюджет города.

По данным финансового управления администрации муниципального образования город Гусь-Хрустальный доходная часть бюджета за январь-август 2013 года составляет 608,5 млн.руб., что соответствует 100% поступлению соответствующего периода прошлого года (январь-август 2012 года – 608,4 млн. руб.) и составляет 58,8% от суммы доходов, запланированных на 2013 год.

Структура доходов бюджета муниципального образования город Гусь-Хрустальный

Наименование показателя	Доходы бюджета за январь-август 2013 года, млн.руб.	Рост или снижение доходов бюджета к аналогичному периоду прошлого года, процент	Удельный вес статьи в общем объеме доходов бюджета, процент	
			В январе-августе 2013 года, процент	В январе-августе 2012 года, процент
Доходы	608,5	100,0	100	100

Налоговые поступления	192,3	106,3	31,6	29,7
Неналоговые поступления	20,6	46,8	3,4	7,2
Безвозмездные поступления, субсидии, субвенции	395,6	103,2	65,0	63,0

Доходная часть бюджета города на 35% сформирована за счет собственных (налоговых и неналоговых) доходов, остальная часть – за счет безвозмездных поступлений (65%). Сумма собственных доходов в сравнении с аналогичным периодом прошлого года уменьшилась на 12,1 млн. руб.

Динамика поступления доходов от муниципальной собственности

тыс. руб.

№ п/п	Наименование	План январь-август 2013 год	Факт январь-август 2013 год	% отношение факта к плану	% отношение факта к факту прошлого года	отклонение факта января-августа 2013 от плана января-августа 2013 года	отклонение факта января-августа 2013 от факта января-августа 2012 года
1	Поступления от продажи земельных участков	400	285	71,3	5,5	-115	-4 914
2	Поступления от продажи муниципального имущества	1 583	1 605	101,4	11,6	22	-12 176
3	Прочие доходы	16 310	18 634	114,2	74,5	2 324	-6 385
	Итого:	18 293	20 524	112,2	46,6	2 231	-23 475

Задолженность по налоговым и неналоговым доходам в городской бюджет по состоянию на 01.09.2013 составляет 26,8 млн. руб., в том числе: недоимка – 21,8 млн. руб., пени – 4,1 млн. руб., штрафы – 0,9 млн. руб.

С целью увеличения доходной части городского бюджета отделом по мобилизации доходов городского бюджета в январе-августе 2013г. проведены следующие мероприятия:

- проведено **15 комиссий по погашению задолженности по налогам и сборам**, на которые вызвано 676 должников с задолженностью на сумму 13038,53 тыс. руб., в том числе по транспортному налогу 300 должников с задолженностью на 1848,1 тыс. руб., 24 владельца жилых домов с просроченными разрешениями на реконструкцию и строительство.

Вызван 21 владелец квартир, сдаваемых в аренду, по проведенным в 2012 году, в январе 2013г. рейдам, из них 6 владельцев обещали представить декларации по НДФЛ, остальных решено вызвать на комиссию повторно.

- в январе-августе организовано и проведено 6 совместных рейдов с участковыми полиции, представителями налоговой инспекции и ДНД, по установлению квартир сдающихся в аренду.

В ходе рейдов обследовано 45 квартир, из которых установлено 16 квартир, сдаваемых в аренду. Составлено 10 протоколов об административном правонарушении в отношении квартиросъемщиков, за проживание без регистрации.

Комиссии проводились в отношении лиц, имеющих задолженность по налогу на имущество, транспортному налогу, налогу на землю, арендным платежам, плате за негативное воздействие на окружающую среду, ЕНВД, НДФЛ. По итогам комиссий за 8 месяцев текущего года оплачена задолженность в сумме **1505,2** тыс. руб.

- проведено **6 комиссий по легализации заработных плат**. Вызвано 44 организации и 14 ИП, выплачивающих заработную плату ниже установленного значения прожиточного минимума и имеющих задолженность по НДФЛ в бюджет. По итогам комиссии представлено 17 штатных расписаний с повышением заработной платы до 7 тысяч рублей. Двумя организациями представлены гарантийные письма, с обязательством погасить в трехмесячный срок задолженность по НДФЛ в сумме 821,78 тыс. руб.

Погашено 1634,1 тыс. руб. НДФЛ, в том числе в городской бюджет - **490,2** тыс. руб.

- проведена **индивидуальная работа с арендаторами** муниципальной земли и недвижимости. Поступило **502,3** тыс. руб.

- в результате ежедневной работы с гражданами – заявителями, обратившимися в Администрацию МО г. Гусь-Хрустальный на наличие задолженности по различным видам налогов, арендных платежей, проверено 983 заявителя. Оплачено **9,1** тыс. руб.

- проведено 20 подомовых обходов в отношении 215 должников, в том числе **8 рейдов** с ОСП в отношении 100 должников, в результате которых оплачено **363,9** тыс. руб.

За 8 месяцев 2013г. принято участие в 176 судебных заседаниях по взысканию задолженности по арендной плате. Вынесено определение об утверждении мирового соглашения и 16 определений о прекращении дела в связи с уплатой задолженности.

Направлено **56** исков на сумму **6443,9** тыс. руб. Вынесено **24** решения о взыскании арендной платы на сумму **6871** тыс. руб.

В январе-августе 2013г. вынесено 20 определений о прекращении производства по физическим лицам в связи с уплатой долга. Вынесено **3** решения об отказе во взыскании долгов по арендной платы, в том числе 2 в связи с пропуском срока исковой давности взыскания.

Всего в результате исковой работы в январе-августе 2013г. **поступило 2093,6** тыс. руб. (в т.ч. за август 2013г. – 446,6 тыс.руб.)

Всего за **8 истекших месяцев** 2013г. по результатам работы отдела поступило доходов – **4954** тыс. руб. (в т.ч. за август 2013г. – 479,3 тыс.руб.)

*Структура расходной части бюджета муниципального образования
город Гусь-Хрустальный по основным статьям*

Наименование показателя	Расходы бюджета за январь-август 2013 года, млн.руб.	Расходы бюджета за январь-август 2012 года, млн.руб.	Рост или снижение расходов бюджета к аналогичному периоду прошлого года, процент	Удельный вес статьи в общем объеме расходов бюджета, в процентах	
				Январь-август 2013	Январь-август 2012
Расходы	577,7	623,1	92,7	100,0	100,0
Общегосударственные вопросы	51,4	51,3	100,2	8,9	8,2
Национальная безопасность и правоохранительная деятельность	6,6	9,8	67,3	1,1	1,6
Национальная экономика	72,7	44,7	162,6	12,6	7,2
Жилищно-коммунальное хозяйство	38,6	82,3	46,9	6,7	13,2
Образование	339,2	345,9	98,1	58,7	55,5
Культура, кинематография	21,4	18,2	117,6	3,7	2,9
Здравоохранение		4			0,6
Физическая культура и спорт	9,9	23,9	41,4	1,7	3,8
Социальная политика	30,1	37	81,4	5,2	5,9
Прочие расходы	7,8	6	132,2	1,4	0,9

Расходная часть бюджета муниципального образования город Гусь-Хрустальный за январь - август 2013 года составила 577,7 млн.руб., или 52,9% к плану года, что ниже уровня расходов бюджета за аналогичный период 2012 года на 7,3 %.

Инвестиции в основной капитал на 01.09.2013 составили 7,2 млн. руб., в том числе: образование 0,2 млн. руб., жилищно-коммунальное хозяйство 0,9 тыс.руб. прочие отрасли – 6,1 млн. руб.

Расходы на социальную сферу составили 400,6 млн.руб. или 69,3% в общем объеме расходов городского бюджета.

Расходы по отрасли «Национальная экономика» по сравнению с аналогичным периодом 2012 года возросли на 28 млн.руб. в связи с проведением мероприятий по ДЦП "Содержание, ремонт, реконструкция

(строительство) автомобильных дорог общего пользования местного значения и искусственных сооружений на них в муниципальном образовании город Гусь-Хрустальный на 2013-2018 годы» и ДЦП "Приведение в нормативное состояние улично-дорожной сети и объектов благоустройства муниципального образования г. Гусь-Хрустальный в 2010-2013 годах" (ямочный ремонт).

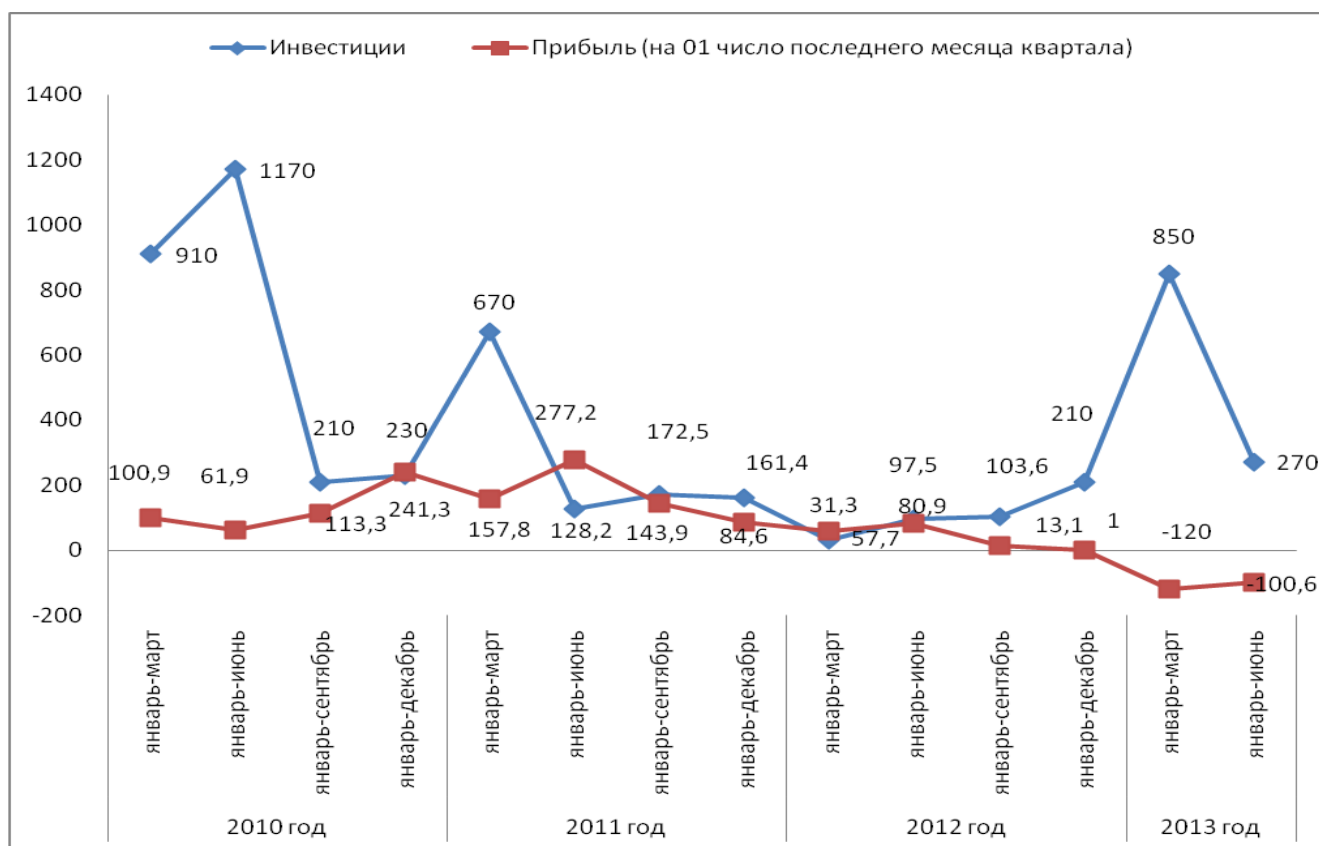
Расходы по отраслям «Образование» уменьшились на сумму 6,7 млн. руб. в результате уменьшения расходов по модернизации региональной системы общего образования по ДЦП «Развитие образования Владимирской области на 2013-2015 годы» (в 2012г. 19,3 млн. руб., в 2013г. – 13,6 тыс. руб.)

Уменьшение по строке «Физическая культура и спорт» связаны с тем, что в 2012 году производились расходы по ведомственной целевой программе «Развитие физической культуры и спорта на территории муниципального образования город Гусь-Хрустальный на 2011-2013 годы», в частности по строительству физкультурно-оздоровительного комплекса.

Так же уменьшились расходы по отрасли «Жилищно - коммунальное хозяйство» в связи с тем, что в текущем году расходы на переселение граждан из аварийного фонда запланированы на 4 кварталы 2013 года.

Инвестиции.

Динамика объема инвестиций (в сопоставимых ценах)



По данным статистики крупными и средними предприятиями города всех форм собственности освоено 992,8 млн.руб. инвестиций, что почти в 3 раза больше, чем в 2012 году. Объем инвестиций в основной капитал составил 962,5 тыс.руб. (96,9% от общего объема инвестиций) и увеличился по сравнению с аналогичным периодом прошлого года в 2,9 раза.

Сальдированный убыток крупных и средних организаций в январе-июне 2013 года, относительно аналогичного периода 2012 года, составил 192,3 млн.руб. В связи с этим, наблюдается снижение доли собственных средств организаций в структуре инвестиций в основной капитал (с 100 процентов в общем объеме инвестиций в 1 полугодии 2012 году до 59,2 процентов в 1 полугодии 2013 года). Вложения в основной капитал из собственных средств предприятий в 1 полугодии 2013 года на 54,3 процента профинансированы за счет прибыли организаций (в 1 полугодии 2012 года – на 30,4 процентов) и на 45,7 процентов – за счет амортизации организаций (в 2012 году – на 69,6 процентов).

Привлеченные средства в структуре инвестиций в основной капитал составили 40,8 процентов (в 1 полугодии 2012 году – привлеченные средства отсутствовали). Из них на долю кредитов банков приходится 89,6 процентов, на долю заемных средств других организаций – 5,9 процентов, на долю бюджетных средств – 4,5 процента.

Структура инвестиций в нефинансовые активы приведена ниже:

	Январь-июнь 2013	
	тыс. руб.	в %
<u>Инвестиции в нефинансовые активы</u>	992 779	100,0
в том числе:		
инвестиции в основной капитал	962 485	97,0
инвестиции в другие нефинансовые внеоборотные активы	... ¹	3,0

Объем инвестиций в основной капитал по видам экономической деятельности

(по организациям, не относящимся к субъектам малого предпринимательства, средняя численность работников которых превышает 15 человек)

	Январь-июнь 2013		Справочно: январь-июнь 2012 в %
	тыс.руб.	в %	
Всего	962 485	100,0	100,0
в том числе:			
добыча полезных ископаемых	22 785	2,4	0,8
обрабатывающие производства	910 663	94,6	93,8
из них:			

текстильное и швейное производство	... ¹	1,3	-
производство прочих неметаллических минеральных продуктов	341 341	35,5	58,9
производство машин и оборудования	437 314	45,4	33,4
производство и распределение электроэнергии, газа и воды	... ¹	1,8	-
строительство	... ¹	0,7	0,0
гостиницы и рестораны	... ¹	0,5	5,4
государственное управление и обеспечение военной безопасности; социальное страхование	... ¹	0,0	0,0

¹Данные не публикуются в целях обеспечения конфиденциальности первичных статистических данных, полученных от организаций, в соответствии с Федеральным законом от 29.11.07 № 282-ФЗ "Об официальном статистическом учете и системе государственной статистики в Российской Федерации" (ст.4, п.5; ст.9, п.1).

Значительная доля инвестиций сконцентрирована в сфере производства, совокупная доля вложений в которую по итогам 1 полугодия 2013 года составила 94,6 процента. Здесь же отмечен и наибольший прирост инвестиций к аналогичному периоду 2012 года – в 2,6 раза.

Основными предприятиями, реализующими инвестиционные проекты в сфере производства прочих неметаллических минеральных продуктов являются: ООО «Опытный стекольный завод», ГК «Магистраль», ООО «Бау-Текс»; в сфере производства машин и оборудования: ООО «Гусар», ОАО «Армагус».

Структура инвестиций в основной капитал по видам также претерпела изменения. По итогам 1 полугодия 2013 года отмечено увеличение доли инвестиционных вложений, направленных на улучшение материально-технической базы предприятий: доля инвестиций в активный капитал (машины, оборудование, инструмент) увеличилась с 43 процентов в 2012 году до 47,5 процентов в 2013 году. В основной капитал (здания (кроме жилых) и сооружения) доля инвестиций снизилась на 4,5 процентных пункта, с 57 процентов за 1 полугодие 2012 год до 52,5 процентов в 1 полугодии 2013 года.

Видовая структура инвестиций в основной капитал характеризуется следующими данными:

	Январь-июнь 2013		январь-июнь 2012
	тыс. руб.	в %	в %
Инвестиции в основной капитал	962 485	100,0	100,0
в том числе:			

здания (кроме жилых) и сооружения ²	505 657	52,5	56,7
машины, оборудование, транспортные средства, производственный и хозяйственный инвентарь	456 828	47,5	43,3
Из общего объема инвестиций			
инвестиции из-за рубежа	... ¹	26,3	-

¹Данные не публикуются в целях обеспечения конфиденциальности первичных статистических данных, полученных от организаций, в соответствии с Федеральным законом от 29.11.07 № 282-ФЗ "Об официальном статистическом учете и системе государственной статистики в Российской Федерации" (ст.4, п.5; ст.9, п.1).

²Включая затраты на коммуникации внутри здания, проектно-изыскательские работы.

Инвестиции на приобретение **импортных** машин, оборудования, транспортных средств, производственного и хозяйственного инвентаря организациями, не относящимися к субъектам малого предпринимательства, средняя численность работников которых превышает 15 человек, в январе-июне 2013г. составили 373,3 млн. рублей, или 81,7% от общего объема инвестиций в машины, оборудование, транспортные средства, производственный и хозяйственный инвентарь.

Финансы

В январе-июле 2013г. организациями (без субъектов малого предпринимательства, банков, страховых и бюджетных организаций) муниципального образования город Гусь-Хрустальный был получен отрицательный сальдированный финансовый результат (прибыль минус убыток), который в действующих ценах составил 196,7 млн. рублей. Прибыль получили 15 организаций в размере 190 млн. рублей, 11 организаций имели убыток на сумму 386,7 млн. рублей.

По видам экономической деятельности темпы роста финансовых результатов распределяются следующим образом:

	Темп роста к соответствующему периоду прошлого года в %
ВСЕГО	-100,6
РАЗДЕЛ А СЕЛЬСКОЕ ХОЗЯЙСТВО, ОХОТА И ЛЕСНОЕ ХОЗЯЙСТВО	-400,4
РАЗДЕЛ С ДОБЫЧА ПОЛЕЗНЫХ ИСКОПАЕМЫХ	79,6
РАЗДЕЛ D ОБРАБАТЫВАЮЩИЕ ПРОИЗВОДСТВА	-86,1
РАЗДЕЛ E ПРОИЗВОДСТВО И РАСПРЕДЕЛЕНИЕ ЭЛЕКТРОЭНЕРГИИ, ГАЗА И ВОДЫ	-79,4
РАЗДЕЛ F СТРОИТЕЛЬСТВО	222,3

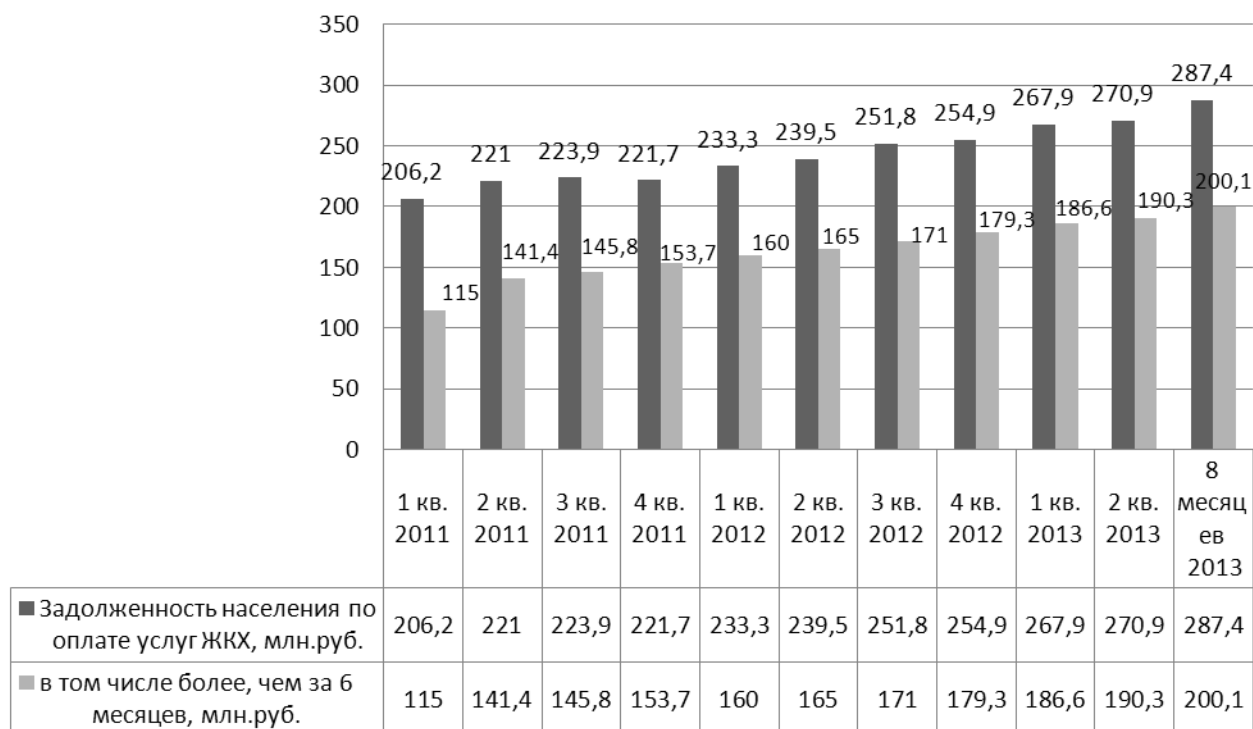
РАЗДЕЛ G ОПТОВАЯ И РОЗНИЧНАЯ ТОРГОВЛЯ; РЕМОНТ АВТОТРАНСПОРТНЫХ СРЕДСТВ, МОТОЦИКЛОВ, БЫТОВЫХ ИЗДЕЛИЙ И ПРЕДМЕТОВ ЛИЧНОГО ПОЛЬЗОВАНИЯ	135,4
РАЗДЕЛ I ТРАНСПОРТ И СВЯЗЬ	76,8
РАЗДЕЛ К ОПЕРАЦИИ С НЕДВИЖИМЫМ ИМУЩЕСТВОМ, АРЕНДА И ПРЕДОСТАВЛЕНИЕ УСЛУГ	171,9
РАЗДЕЛ О ПРЕДОСТАВЛЕНИЕ ПРОЧИХ КОММУНАЛЬНЫХ, СОЦИАЛЬНЫХ И ПЕРСОНАЛЬНЫХ УСЛУГ	226,6

Кредиторская задолженность организаций (без субъектов малого предпринимательства, банков, страховых и бюджетных организаций) на 1 августа 2013г. составила 2927,5 млн. рублей, из нее просроченная – 358,8 млн. рублей или 12,3% от общей суммы кредиторской задолженности (на 1 августа 2012 года – 12,9%).

Общая дебиторская задолженность организаций (без субъектов малого предпринимательства, банков, страховых и бюджетных организаций) на 1 августа 2013г. составила 2378,4 млн. рублей, в том числе просроченная – 260,4 млн. рублей, или 10,9 % от общей суммы дебиторской задолженности (за аналогичный период прошлого года – 8,4%).

Муниципальный сектор экономики.

Задолженность населения по оплате услуг ЖКХ, млн.руб.



По состоянию на 01.09.2013 года отмечается увеличение задолженности по оплате жилищно-коммунальных услуг города на 17,3 процентов по сравнению с аналогичным периодом 2012 года за счет увеличения тарифов на жилищно-коммунальные услуги с 01 июля 2013 года на 12%.

Для снижения задолженности за жилищно-коммунальные услуги за январь - август 2013 года заключено 144 соглашений на рассрочку платежей по погашению существующей задолженности на сумму 2624,61 тыс. руб. Из общего количества соглашений, заключенных с начала 2013 года оплата составила 479,3 тыс.руб. (18,26%)

За январь - август 2013 года подано 912 исковых заявлений на общую сумму 23040,52 тыс. руб., из них:

- ООО «ГРИВЦ» - 826 исковых заявлений на общую сумму 22 607,52 тыс. руб.;

- МУВКП – 86 исковых заявлений на общую сумму 433,0 тыс. руб.

Не ожидая принудительного исполнения решения суда, должниками оплачено 2628,06 тыс. руб. (11,4 % от суммы поданных исков).

По возбужденным исполнительным производствам службой судебных приставов Гусь-Хрустального было взыскано в счет погашения задолженности за 8 месяцев 2013 года 1594,5 тыс. руб., из них:

- ООО «ГРИВЦ» - 1351,5 тыс. руб.

- МУВКП – 243,0 тыс. руб.

С августа 2012 года по просьбе населения ООО «ГРИВЦ» была организована работа выездной кассы по приему платежей. Касса работает

ежемесячно по утверждаемому и согласованному с председателями КТОС графику. За период январь-август 2013 года через выездную кассу было оплачено абонентами 3473 квитанций на сумму 7,8 млн. руб.

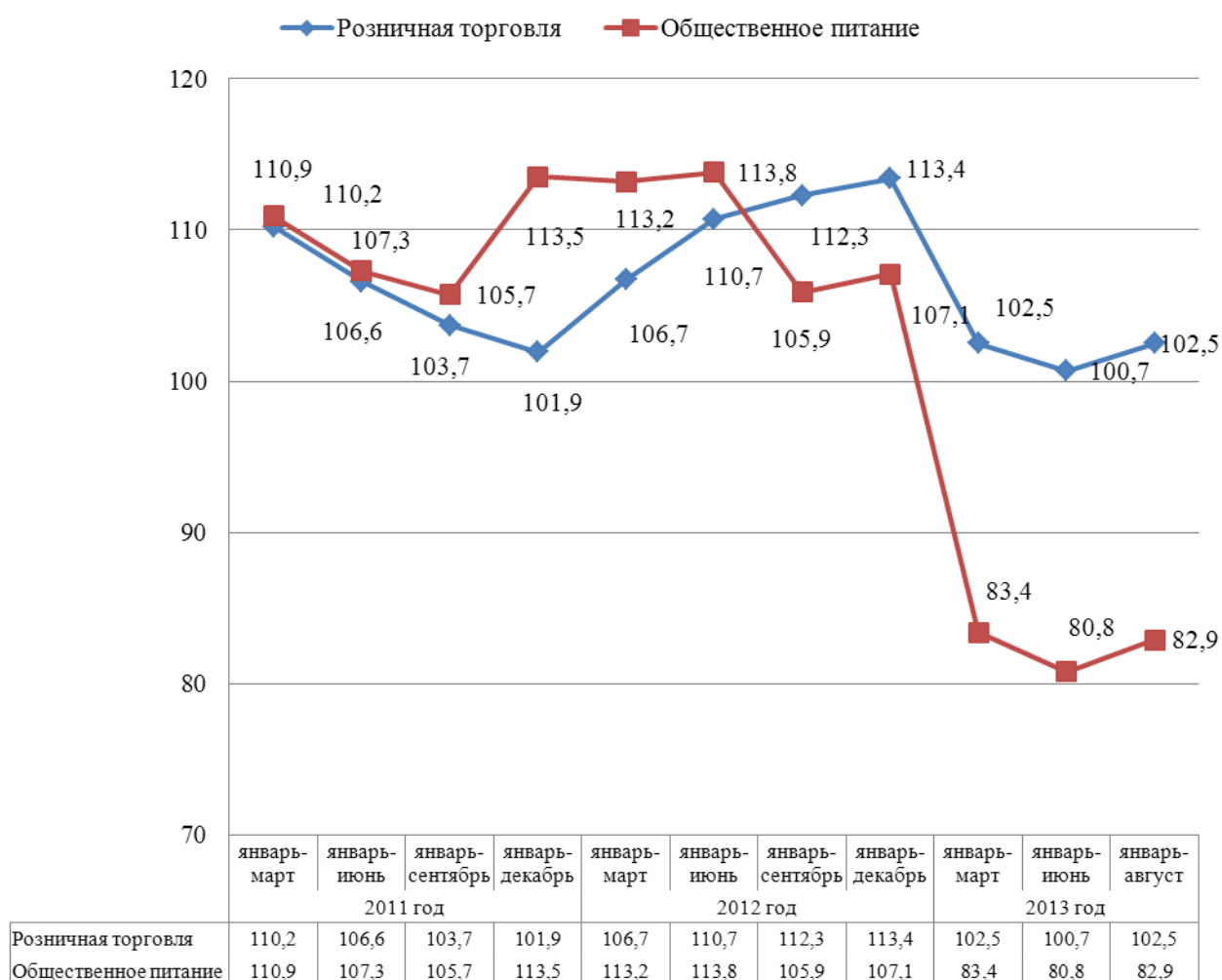
Развитие рынка товаров и услуг

За январь-август 2013 года **розничный товарооборот** города составил 3974,8 млн. рублей, к уровню января-августа 2012 года в сопоставимых ценах рост составил 102,5 процента (по Владимирской области – 104,6 процента, по Российской Федерации – 103,9 процента).

Оборот розничной торговли в расчете на душу населения составил в январе-августе 2013 года 64380 рубля, в том числе в августе 2013 года – 8973,8 рубля (во Владимирской области в январе-августе 2013 года – 83360 рублей).

*Динамика розничного товарооборота и оборота общественного питания
(период текущего года к соответствующему периоду прошлого года, в сопоставимых ценах)*

В процентах



Снижение темпов роста потребительского рынка в 2013 году основывается на снижении темпов роста денежных доходов населения (в

январе-июле 2013 года реальная заработная плата населения увеличилась на 5,2 процента (в 2012 году за аналогичный период увеличение составило 14,9 процента) и повышения инфляционного давления (индекс потребительских цен за январь-август 2013 года составил 107,3 процента к соответствующему периоду прошлого года, за январь-август 2012 года – 104,2 процента).

За январь-август 2013 года оборот предприятий общественного питания уменьшился в сопоставимых ценах на 17,1 процент.

**Мониторинг
ситуации на предприятиях потребительского рынка на 01.09.2013 г.**

№ п/п	Наименование показателей	на 01.01.2013	на 01.08.2012	на 01.08.2013	% к предыдущему месяцу	% к началу года	в % к аналогичному периоду предыдущего года
1.	Стоимость среднего чека в предприятиях общественного питания, руб.	664,64	497,93	521,88	104,2	78,5	104,8
2.	Стоимость среднего чека в розничной торговле, руб.	213,31	191,22	203,18	95,5	95,7	106,25

За 8 месяцев текущего года создано 36 рабочих места в сфере потребительского рынка, что на 84 рабочих мест меньше аналогичного периода предыдущего года (30%).

Анализ динамики средних розничных цен на ряд социально-значимых продовольственных товаров на потребительском рынке г.Гусь-Хрустальный за август месяц показал, что на 22-х (из 40) наименованиях анализируемых продовольственных товаров наблюдается рост цен. Значительно возросли цены на пшено – на 29%, творог – на 25%, муку – на 22%, яйца – на 19%, печенье, сметану – на 16%. Рост цена на рыбу свежую, колбасу, молоко, сыр, сахарный песок, вермишель колеблется от 2,5% до 8%.

Снижение цены отмечено на овощи, яблоки, гречу, свинину, говядину, маргарин.

Услуги населению

В январе-июне 2013г. организациями, не относящимися к субъектам малого предпринимательства, средняя численность работников которых превышает 15 человек, населению города Гусь-Хрустального оказано платных услуг на 629,1 млн. рублей, что на 9,7% больше, чем в январе-июне 2012г.

Объем платных услуг населению по видам характеризуется следующими данными:

	Январь-июнь 2013		В % к январю-июню 2012
	млн. руб.	в %	
Платные услуги	629,1	100	109,7
в том числе:			
бытовые	0,6	0,1	85,7
транспортные	26,4	4,2	106
жилищные	64,2	10,2	107,5
коммунальные	492,2	78,2	109,1
культуры	4,1	0,7	136,7
медицинские	7,5	1,2	90,4
ветеринарные	1,8	0,3	105,9
системы образования	24,2	3,8	103
социальные услуги, предоставляемые гражданам пожилого возраста и инвалидам	0,6	0,1	-
прочие виды платных услуг	7,5	1,2	-

За 6 месяцев 2013г. населению оказано услуг бытового характера на 14,3% меньше, чем в аналогичном периоде 2012г. В июне 2013г. объем бытовых услуг уменьшился на 2,2% по сравнению с маем 2013г. и в 2,7 раза по сравнению с июнем 2012г.

Структура и динамика объема бытовых услуг населению

	Январь-июнь 2013		В % к январю-июню 2012
	млн. руб.	в %	
Бытовые услуги	...	100	85,7
в том числе:			
услуги бань, душевых и саун	...	82,2	55,0
парикмахерские и косметические услуги	...	17,8	39,8

Формирование сбалансированной транспортной системы города

Городской транспорт. За январь-август 2013 года автобусным транспортом общего пользования перевезено 5459,1 тыс. пассажиров или 94,8% к уровню аналогичного периода 2012 года.

Пассажирооборот автобусного транспорта общего пользования составил 33426,4 тыс.пас.-км или 89,6% к уровню аналогичного периода 2012 года.

*Перевозки пассажиров и пассажирооборот
автобусного транспорта общего пользования*

	<i>январь- август 2013 г.</i>	<i>январь- август 2012 г.</i>	<i>январь-август 2013 г. в % к январю-август 2012 г.</i>
Перевезено пассажиров - всего, тыс. человек	5459,1	5757,7	94,8
в том числе:			
автобусами малых автотранспортных организаций и предпринимателей	4876,5	5077,4	96,0
Пассажирооборот – всего, тыс. пасс.-км	33426,4	37319,3	89,6
в том числе:			
автобусами малых автотранспортных организаций и предпринимателей (физических лиц)	20065	21034,3	95,4

Грузовыми перевозчиками за январь-август 2013 года перевезено 114,4 тыс. тонн груза, что в 1,6 раза превышает уровень аналогичного периода 2012 года.

Грузооборот по городу составил 20181,6 тыс. тонно-километров, или вырос в 2,2 раза к уровню аналогичного периода 2012 года.

Генеральный план города Гусь-Хрустальный – город для человека

Строительство. Объем работ и услуг, выполненных по виду деятельности «строительство» собственными силами крупных и средних организаций, за 8 месяцев 2013 года составил 75446 тыс. руб. или 177,1 процентов к уровню аналогичного периода 2012 года (в сопоставимых ценах). В структуре выполненных работ строительство зданий и сооружений составляет 99,5%, а монтаж инженерного оборудования зданий и сооружений 0,5%.

За январь-август 2013 года в городе введено в эксплуатацию 13347 кв.м. общей площади жилых домов, что почти в 2 раза превышает значения аналогичного периода 2012 года.

Индивидуальными застройщиками введено 6616 кв.м. общей площади жилья, что на 1,3% ниже значения аналогичного периода 2012 года.

В апреле т.г. была введена в эксплуатацию 2-ая очередь многоквартирного дома по Теплицкому проспекту, дом 43.

Во Владимирской области за отчетный период мы заняли 5 место по вводу жилья и 2 место по темпам роста ввода жилья.