

**Итоги
социально-экономического развития
муниципального образования город Гусь-Хрустальный
в январе-ноябре 2013 года**

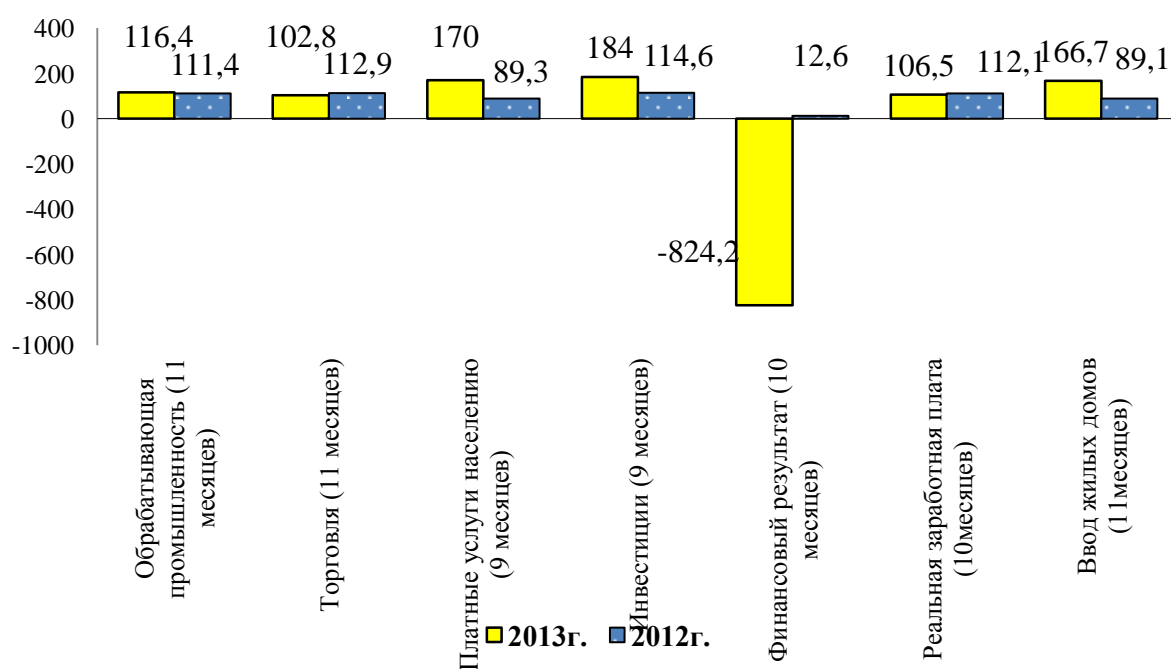
**Основные макроэкономические показатели развития муниципального
образования город Гусь-Хрустальный за январь-ноябрь 2013 года в
сравнении с Владимирской областью и
Российской Федерацией.**

№ п/ п	Показатель	Единица измерен ия	Прогно з СЭР на 2013 год	Гусь-Хрустальный		Влад. область	РФ
				Январь- ноябрь 2012 года	Январь - ноябрь 2013 года	Январь - ноябрь 2013 года	Январь - ноябрь 2013 года
Индикаторы экономического развития							
1.	Отгрузка товаров собственного производства по крупным и средним организациям обрабатывающих производств (в действующих ценах к аналогичному периоду прошлого года)	Процент	119,4	111,4	116,4	107,9	106,2
2.	Оборот розничной торговли в сопоставимых ценах к аналогичному периоду прошлого года	Процент	101,6	112,9	102,8	104,8	103,9
3.	Объем платных услуг населению в сопоставимых ценах к аналогичному периоду прошлого года (январь-сентябрь)	Процент	102,2	89,3	в 1,7 р.	111,3	102,4

№ п/п	Показатель	Единица измерения	Прогноз СЭР на 2013 год	Гусь-Хрустальный		Влад. область	РФ
				Январь-ноябрь 2012 года	Январь - ноябрь 2013 года	Январь - ноябрь 2013 года	Январь - ноябрь 2013 года
4.	Инвестиции в основной капитал по организациям, не относящимся к субъектам малого предпринимательства, средняя численность которых превышает 15 человек в сопоставимых ценах к аналогичному периоду прошлого года (январь-сентябрь)	Процент	52	114,6	184	105,2	98,6
5.	Ввод жилых домов к соответствующему периоду прошлого года	Процент	121,5	89,1	в 1,7 р.	99,8	112,1
6.	Сальдированный финансовый результат, к аналогичному периоду прошлого года в действующих ценах (январь-октябрь)	Процент	25	12,6	-824,2	72,1	84,3
7.	Сводный индекс потребительских цен на товары и услуги						
	ноябрь 2013 года к ноябрю 2012 года	Процент	-	106,6	107,5	107,5	106,5
	- январь-ноябрь 2013 года к январю-ноябрю 2012 года	Процент	-	104,8	107,3	107,3	106,8
Социальные индикаторы							
8.	Реальная заработная плата	Процент					
	- октябрь 2013 года к октябрю 2012 года;						
	- январь – октябрь 2013 года к январю- октябрю 2012 года						
			-	112,1	106,5	106,5	105,7

№ п/п	Показатель	Единица измерения	Прогноз СЭР на 2013 год	Гусь-Хрустальный		Влад. область	РФ
				Январь-ноябрь 2012 года	Январь - ноябрь 2013 года	Январь - ноябрь 2013 года	Январь - ноябрь 2013 года
9.	Средняя заработная плата - за октябрь - за январь- октябрь	Рубль	- -	18325,9 17972,6	20327,5 20548	23110,8 22038,9	30069 20825
10.	По отношению к среднероссийскому значению (за январь-октябрь)	Процент	-	X	98,7	105,8	X
11.	Уровень безработицы (на конец месяца)	Процент	-	1,4	1,1	1,0	1,2
12.	Задолженность по заработной плате (на конец периода)	млн.руб.	-	0	0	1,6	2893
13.	Задолженность по заработной плате (на конец периода) в расчете на душу населения	Рубль	-	0	0	1,13	20,18
14.	Численность населения на 01.01.2013г.	человек		62841	61720	1421742	143347059

Индикаторы развития муниципального образования город Гусь-Хрустальный 2012-2013 годов (в процентах к соответствующему периоду предыдущего года, в сопоставимых ценах)



Главные тенденции января-ноября 2013 года в экономике и социальной сфере муниципального образования город Гусь-Хрустальный.

В январе-ноябре 2013г. удалось обеспечить позитивную динамику по ряду показателей.

С начала 2013 года в муниципальном образовании город Гусь-Хрустальный, как в Российской Федерации и Владимирской области, наблюдается увеличение объемов промышленного производства. За январь-ноябрь 2013 года отгрузка обрабатывающих производств в городе возросла на 16,4 % и составила 9854,9 млн. руб. Наибольший рост отгрузки зафиксирован в производстве машин и оборудования (126,6%), производстве прочих неметаллических минеральных продуктов (115,2 %), текстильном и швейном производстве (107,1%), производстве пищевых продуктов (105%), химическом производстве (100,2%).

Положительный факт развития города – возобновление роста численности работников на предприятиях химического производства (118,2%), в организациях оптовой и розничной торговли (109,6%), на предприятиях по производству машин и оборудования (104,1%), в строительстве (102,5%).

За 11 месяцев 2013 года товарооборот достиг 5583,7 млн.руб., а темп роста в сопоставимой оценке составил 102,8%, это чуть ниже, чем по Российской Федерации (103,9%) и по Владимирской области (104,8%).

В январе-сентябре 2013 года наблюдается положительная ситуация на рынке труда. Уровень безработицы снижается и на 01.12.2013г. составил 1,1 процента (аналогичный период 2012 года – 1,4 процента). За отчетный период количество зарегистрированных безработных сократилось на 120 человек по отношению к аналогичному периоду прошлого года и составило на 01.12.2013 года – 383 человека.

За 9 месяцев 2013 года отмечается рост заработной платы в большинстве экономической деятельности, за исключением гостиничного и ресторанного бизнеса, финансовой деятельности, транспорта и связи, государственного управления и обеспечения военной безопасности, обязательного социального обеспечения. Среднемесячная заработная плата за январь-октябрь 2013 года увеличилась по сравнению с прошлым годом на 14,3 % и составила 20548 рублей.

За отчетный период 2013 года было введено в эксплуатацию 16126 кв.м. жилья, что почти в 1,7 раза больше по сравнению с прошлым годом. Во Владимирской области за отчетный период мы заняли 5 место по вводу жилья и 1 место по темпам роста ввода жилья.

1.Сохранение и развитие человеческого потенциала.

Демография. За январь-ноябрь 2013 года по данным ЗАГС родилось 682 человека, что на 56 человек или 7,6% меньше, чем в аналогичном периоде прошлого года. Смертность населения уменьшилась по сравнению с прошлым годом на 9 % или на 97 человек. За январь-ноябрь 2013 года умерло 976 человек.

Таким образом, естественная убыль населения города Гусь-Хрустальный за январь-ноябрь 2013 года составила 294 человека (в 2012 году за тот же период – 335 человек).

По сравнению с январем-ноябрем 2012г. число юридически оформленных в органах ЗАГС браков уменьшилось на 9,7%, число разводов - на 1,4%.

2.Гусь-Хрустальный – промышленно-финансовый центр

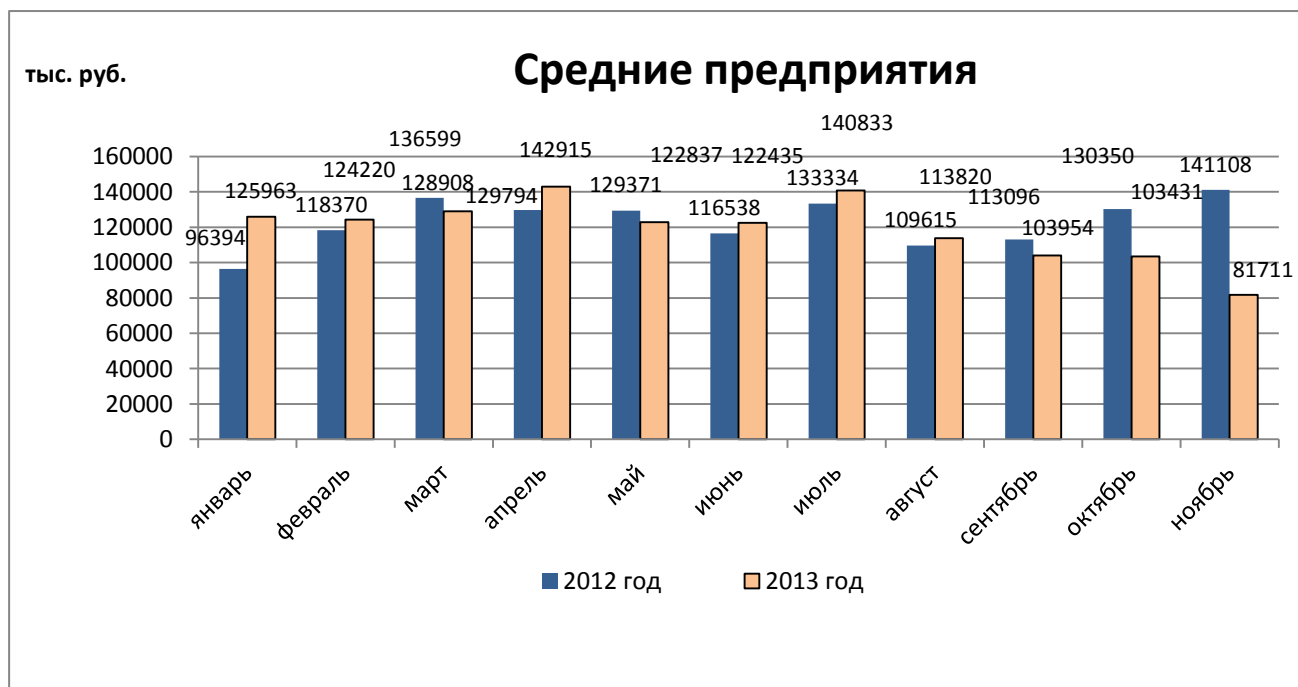
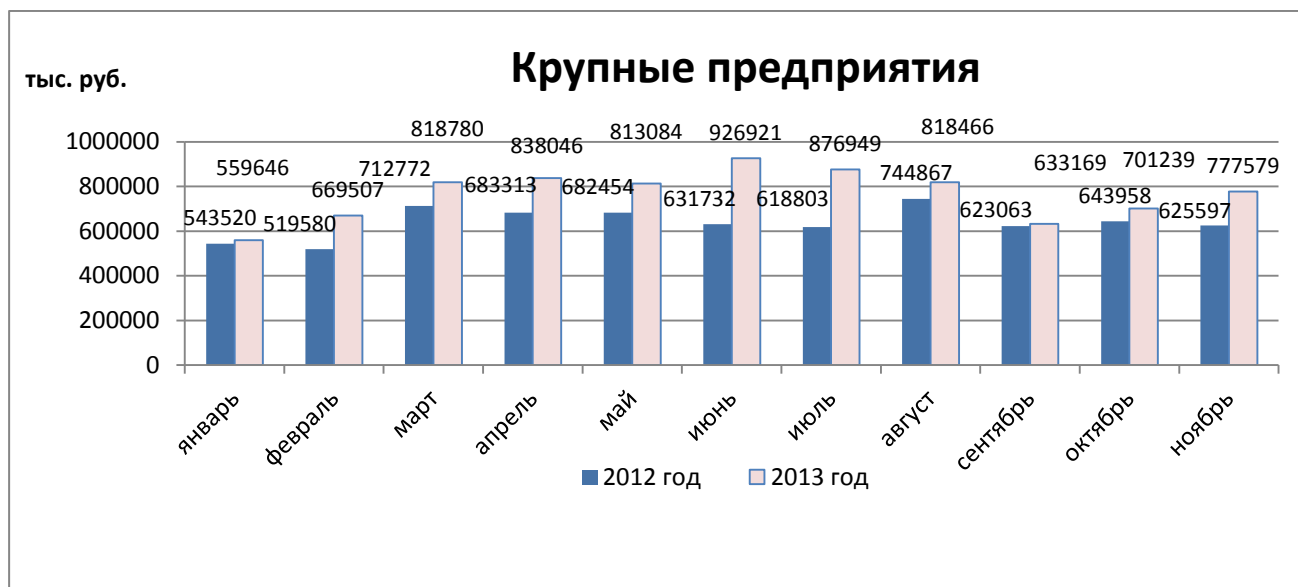
Промышленность. По итогам января-ноября 2013 года в Российской Федерации, Владимирской области и Гусь-Хрустальном сохраняется тенденция увеличения объемов промышленного производства. Локомотивом промышленного роста по-прежнему выступают обрабатывающие производства. Отгрузка возросла на 16,4 % к аналогичному периоду прошлого года и составила 9854,9 млн. руб.

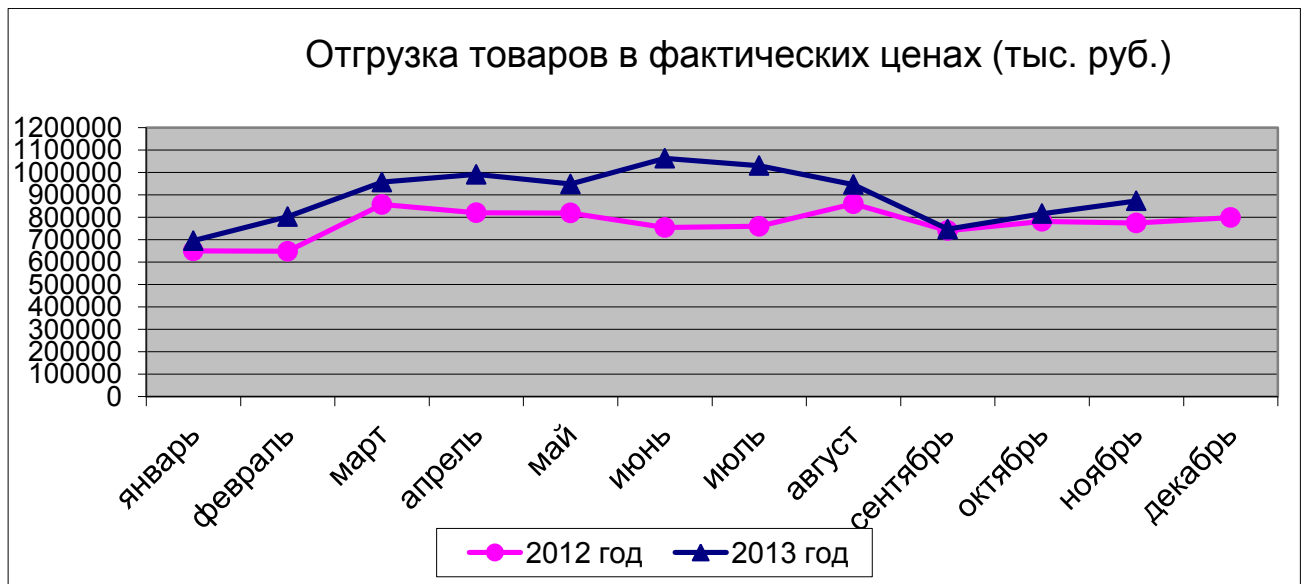
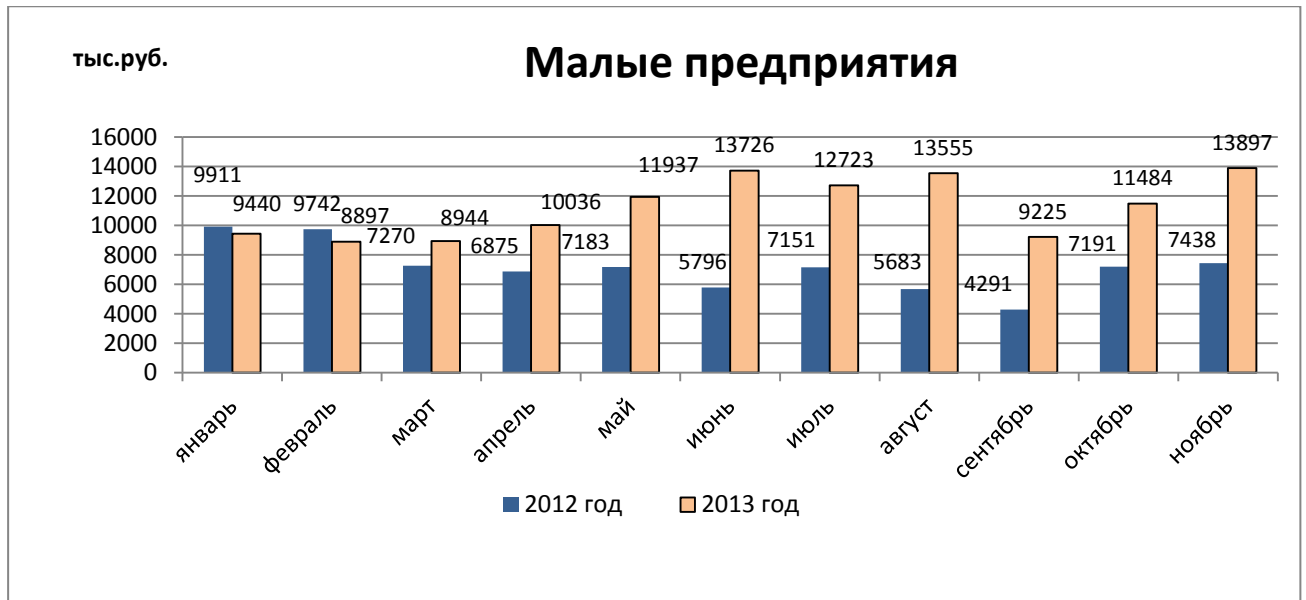
В целом из 22 предприятий-13 предприятий увеличили объемы отгруженной продукции, 9 предприятий снизили объемы.

Изменение объемов отгрузки за январь-октябрь 2013 года к январю-ноябрю 2012 года

№ п/п	Наименование предприятия	Январь-ноябрь 2012г.	Январь - ноябрь 2013г.	темп роста (снижения)
1	ООО "Энбима Групп"	26990	46096	170,8
2	ОАО "ОСВ Стекловолокно"	618494	1007439	162,9
3	ООО ПБЗ "Гусь-Хрустальный"	24155	31186	129,1
4	ООО "Гусар"	2596405	3291097	126,8
5	ОАО "Армагус"	431367	542612	125,8
6	ООО "Дорстекло"	176395	219868	124,6
7	ООО "Бау Текс"	1414705	1561751	110,4
8	ОАО Завод "Ветеринарные препараты"	124987	136805	109,5
9	ОАО "Гусь-Хрустальный текстильный комбинат"	24005	25706	107,1
10	ЗАО НПЦ "Стекло-Газ"	59160	61821	104,5
11	ООО "Опытный стекольный завод"	1274951	1315527	103,2
12	Филиал "Владимирский полиэфир" ЗАО "РБ-Групп"	669732	689960	103,0
13	ЗАО "Хлеб Мещеры"	132865	133681	100,6
14	ОАО "Стеклозавод им. Ф.Э. Дзержинского"	137385	136198	99,1
15	ООО "Магистраль ЛТД"	141467	137417	97,1
16	ООО "НИИС"	16789	16282	97,0
17	ООО "ТехноКварц"	54102	51262	94,8
18	ООО "УПП ВОС"	10791	10144	94,0
19	ОАО "Гусь-Хрустальная типография"	5527	4924	89,1
20	ЗАО "Монолит ЛТД"	87103	76892	88,3

№ п/п	Наименование предприятия	Январь-ноябрь 2012г.	Январь - ноябрь 2013г.	темп роста (снижения)
21	ООО "Завод "СинКрис"	163427	133557	81,7
22	ОП ОАО "ВКС" "Теплосервис"	277678	224698	80,9
	ИТОГО	8468480	9854922	116,4





Экономика города остается достаточно дифференцированной. По итогам 11 месяцев текущего года производство прочих неметаллических минеральных продуктов занимает первое место. При этом доля отгруженных товаров в общем объеме отгруженных товаров снизилась с 47% в прошлом году до 46,5% - в текущем. Производство машин и оборудования занимает второе место, увеличив долю отгруженных товаров в общем объеме отгруженных товаров с 35,8 % в прошлом году до 38,9 % - в текущем. Далее следует химическое производство (9,7%), производство пищевых продуктов и прочее производство.

В производстве прочих неметаллических минеральных продуктов за 11 месяцев 2013 года предприятиями отгружено продукции и оказано услуг на 4 млрд. 584 млн.руб. или 115,2% к аналогичному периоду прошлого года.

Лидирующую позицию по темпам роста объема отгруженной продукции занимает ОАО «ОСВ Стекловолокно» (увеличение отгрузки на 62,9%). Так же наращивают объемы отгрузки ООО «Дорстекло» (увеличение на 24,6 %), ООО

«Бау Текс» (увеличение на 10,4%), ООО «Опытный стекольный завод» (увеличение на 3,2%).

Предприятиями по производству машин и оборудования отгружено товаров собственного производства, выполнено работ и услуг собственными силами на сумму 3 млрд. 834 млн. руб. или 126,6% к соответствующему периоду прошлого года.

ООО «Гусар» в отчетном периоде увеличило производство на 26,8%, ОАО «Армагус» - на 25,8%.

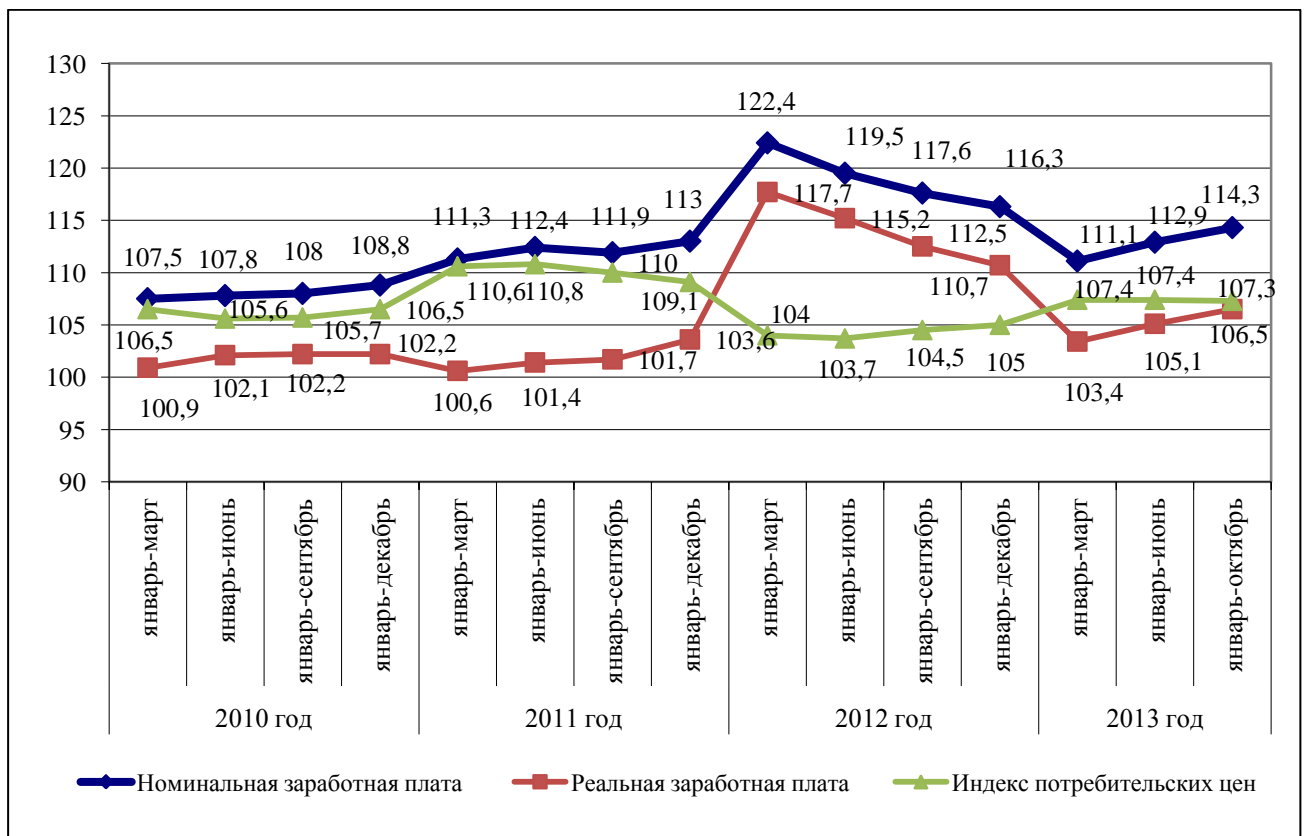
Отгружено товаров химического производства на сумму 960,3 млн.руб., увеличение отгрузки к аналогичному периоду прошлого года – 0,2%. Рост наблюдался на ОАО Завод «Ветеринарные препараты» (на 9,5%), Филиал Владимирский полиэфир ЗАО «РБ-групп» (на 3%).

В производстве пищевых продуктов объем отгруженных товаров составил 164,9 млн.руб., что на 5% выше аналогичного периода прошлого года. Стабильно наращивают объемы ООО «Пивобезалкогольный завод» (29,1%), ЗАО «Хлеб Мещеры» (0,6%).

Доходы населения.

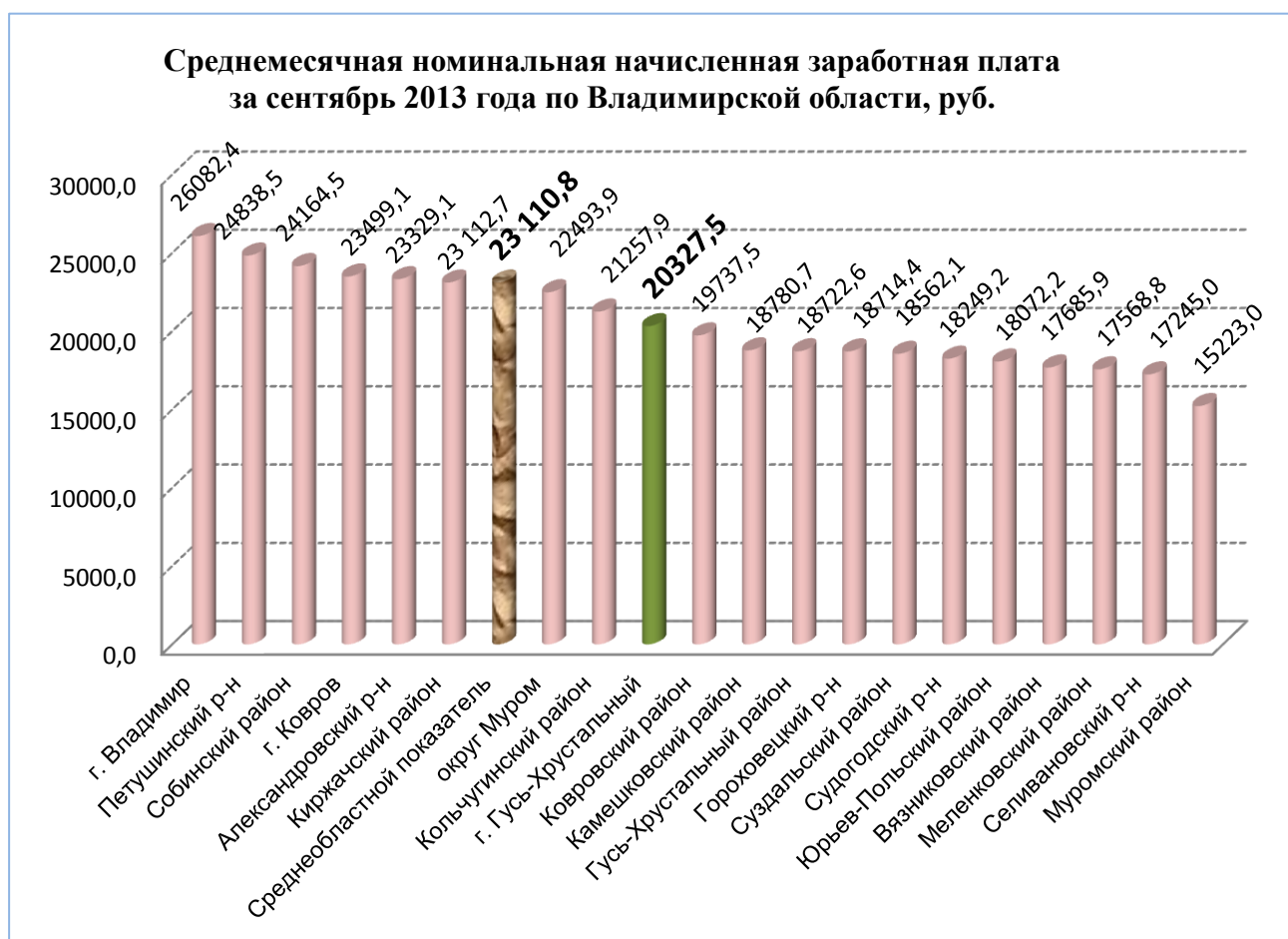
Динамика заработной платы города Гусь-Хрустальный

В процентах



За январь-октябрь 2013 года среднемесячная заработная плата работников крупных и средних организаций по городу Гусь-Хрустальный зафиксирована на уровне 20548 рублей (за аналогичный период 2012 года – 17972,6 рубля). Реальная заработная плата за 10 месяцев текущего года составила 106,5 процента (январь-октябрь 2012 года – 112,1 процента), в октябре – 103,5 процента (в октябре 2012 года – 107,2 процента).

Наш город занимает 9 место во Владимирской области по уровню заработной платы. Впереди такие муниципальные образования как г. Владимир, г. Ковров, о. Муром, Петушинский район, Собинский район, Киржачский район, Александровский район, Кольчугинский район.



В январе-октябре 2013 года в целом по городу отмечен рост реальной заработной платы на 6,5 процента.

Рост реальной заработной платы отмечался в организациях строительного комплекса (на 34,9%), в сельском хозяйстве (на 17,2%), в сфере образования (на 13,8%), в здравоохранении (на 11,8%), в сфере производства и распределения электроэнергии, газа и воды (на 6,7%), в обрабатывающих производствах (на 5,5%), в организациях, занимающихся предоставлением прочих коммунальных, социальных и персональных услуг (на 4,8%), в операциях с недвижимым имуществом, арендой и предоставлением услуг (на 2,3%), в оптовой и розничной торговле (на 1,2%).

В сфере гостиничного и ресторанного бизнеса, финансовой деятельности, в организациях транспорта и связи, в государственном управлении и обеспечении военной безопасности, обязательном социальном обеспечении отмечается снижение реальной заработной платы.

Среднемесячная заработная плата по видам экономической деятельности муниципального образования город Гусь-Хрустальный (по крупным и средним предприятиям и организациям) за январь-октябрь 2013 года.

Показатель	Номинальная заработная плата		Реальная заработная плата, процент
г. Гусь-Хрустальный, всего <i>в том числе:</i>	20548	114,3	106,5
Строительство	26928,1	144,8	134,9
Сельское хозяйство, охота и лесное хозяйство	17219	125,8	117,2
Образование	14069,5	122,1	113,8
Здравоохранение и предоставление социальных услуг	16898,8	120	111,8
Производство и распределение электроэнергии, газа и воды	19654,9	114,5	106,7
Обрабатывающие производства	23180,3	113,2	105,5
Предоставление прочих коммунальных, социальных и персональных услуг	13875,4	112,4	104,8
Операции с недвижимым имуществом, аренда и предоставление услуг	19139,9	109,8	102,3
Оптовая и розничная торговля, ремонт автотранспортных средств, мотоциклов, бытовых изделий и предметов личного пользования	16919,4	108,6	101,2
Государственное управление и обеспечение военной безопасности, обязательное социальное обеспечение	26354,2	107,1	99,8
Финансовая деятельность	33784	102,6	95,6
Транспорт и связь	11819,2	102,6	95,6
Гостиницы и рестораны		93,6	87,2

Дифференциация заработной платы между различными видами экономической деятельности не претерпела значительных структурных изменений и остается высокой. Несмотря на снижение реальной заработной платы, предприятия, осуществляющие финансовую деятельность, по-прежнему остаются лидерами по уровню заработной платы (в 1,6 раза превышает среднегородской уровень) – 33784 рубля. Наиболее низкий уровень

среднемесячной заработной платы сохраняется в сфере транспорта и связи (57,5 процента от среднегородского уровня) – 11819,2 рублей.

По данным территориального органа государственной статистики по Владимирской области по состоянию на 01 декабря 2013 года задолженность по заработной плате в городе отсутствует.

Рынок труда.

На 01.12.2013 года на учете в ЦЗН состоит 875 безработных граждан, в том числе 383 человека проживает в городе. В сравнении с тем же периодом прошлого года численность безработных граждан уменьшилась на 120 человек.

Состав безработных граждан по причинам увольнения представлен следующим образом:

- собственное желание – 197
- сокращение численности штата, ликвидация предприятия – 42
- увольнение с военной службы – 4
- другие причины – 140.

Численность безработных граждан, уволенных по сокращению численности штата, либо ликвидации предприятия уменьшилась по сравнению с прошлым годом на 47 (в прошлом году состоялось массовое сокращение работников с ООО «Хрустальный завод»).

Среди безработных граждан, зарегистрированных в ЦЗН на 01.12.2013г., 4 сироты и 13 выпускников 2013г.

С начала года численность безработных граждан в городе уменьшилась на 143 человека.

Заявленная потребность в работниках в ноябре 2013 года составила 52 единицы, за аналогичный период 2012 года – 299 ед. По состоянию на 1 декабря 2013г. потребность в работниках зафиксирована на уровне 267 ед., на 1 ноября 2012г. – 270.

Коэффициент напряженности на рынке труда составил 2 человека на одну вакансию, что соответствует аналогичному периоду предыдущего года.

Уровень безработицы по городу, рассчитанный как отношение численности зарегистрированных безработных к численности трудоспособного населения в трудоспособном возрасте, составил на 01.12.2013г. – 1,1 %.

В общем числе безработных граждан на долю женщин приходится 56,4%, на долю мужчин – 43,6%.

Нашли работу (доходное занятие) в ноябре 128 человек (октябрь – 124).

За январь – ноябрь 2013г. в ЦЗН обратилось за содействием в поиске подходящей работы 138 человек, относящихся к категории инвалидов.

Нашли работу (доходное занятие) в январе – ноябре 50 инвалидов, в том числе 47 - безработные граждане.

По состоянию на 1 декабря 2013г. на учете в ЦЗН зарегистрирован 71 гражданин, имеющий инвалидность.

В рамках Долгосрочной Программы содействия занятости населения Гусь-Хрустального города и района на 2013 год осуществлялись мероприятия, направленные на обеспечение гарантий социальной поддержки безработных граждан, повышение качества и доступности предоставляемых государственных

услуг, обеспечение структурной сбалансированности профессиональной подготовки и спроса на рабочую силу, содействие социальной адаптации граждан с пониженной конкурентоспособностью на рынке труда.

Город

Наименование показателя	Фактическое значение	
	ноябрь 2013г.	с начала года
2	4	
Численность трудоустроенных граждан, чел.	128	1656
Численность граждан, принимавших участие в общественных работах, чел.	0	124
Численность безработных граждан, испытывающих трудности в поиске работы, направленных для временного трудоустройства, чел.	0	18
Численность несовершеннолетних граждан, приступивших к временным работам, чел.	0	259
Численность безработных граждан, получивших услуги по профессиональному обучению, чел.	14	193
Численность безработных граждан, получивших услуги по профессиональной ориентации, чел.	59	1287
Численность граждан, получивших услуги по социальной адаптации, чел.	9	112
Численность граждан, получивших услуги по психологической поддержке, чел.	6	78
Численность граждан, получивших услуги по содействию самозанятости, чел.	1	30
из них получили финансовую помощь	0	5

С начала года в ЦЗН сведения о высвобождении граждан предоставили 28 организаций на 293 человека, расположенных на территории города.

На 1 декабря в режиме неполной занятости работает «Гусь-Хрустальный текстильный комбинат» (33 чел.).

Бюджет города.

По данным финансового управления администрации муниципального образования город Гусь-Хрустальный доходная часть бюджета за январь-ноябрь 2013 года составляет 854,6 млн.руб., что на 7,7% больше поступлений соответствующего периода прошлого года (январь-ноябрь 2012 года – 793,5 млн.руб.) и составляет 81% от суммы доходов, запланированных на 2013 год.

**Структура доходов бюджета муниципального образования
город Гусь-Хрустальный**

Наименование показателя	Доходы бюджета за январь-ноябрь 2013 года, млн.руб.	Рост или снижение доходов бюджета к аналогичному периоду прошлого года, процент	Удельный вес статьи в общем объеме доходов бюджета, процент	
			В январе-ноябре 2013 года, процент	В январе-ноябре 2012 года, процент
Доходы	854,6	107,7	100,0	100,0
Налоговые поступления	268,9	106,3	31,5	31,9
Неналоговые поступления	37,5	67,8	4,4	7,0
Безвозмездные поступления, субсидии, субвенции	548,2	113,0	64,1	61,1

Доходная часть бюджета города на 35,9% сформирована за счет собственных (налоговых и неналоговых) доходов, остальная часть – за счет безвозмездных поступлений (64,1%). Сумма собственных доходов в сравнении с аналогичным периодом прошлого года уменьшилась на 2 млн. руб.

Динамика поступления доходов от муниципальной собственности

тыс. руб.

№ п/п	Наименование	План январь-ноябрь 2013 год	Факт январь-ноябрь 2013 год	% отношение факта к плану	% отношение факта к факту прошлого года	отклонение факта января-июля 2013 от плана января-ноября 2013 года	отклонение факта января-июля 2013 от факта января-ноября 2012
1	Поступления от продажи земельных участков	14883	8323	55,9	119,2	-6560	1 343
2	Поступления от продажи муниципального имущества	18 600	1 605	8,6	11,6	-16995	-12 176
3	Прочие доходы	25 120	27 575	109,8	79,8	2455	-6 976
	Итого:	58 603	37 503	64,0	67,8	-21100	-17 809

Задолженность по налоговым и неналоговым доходам в городской бюджет по состоянию на 01.11.2013 составляет 25,3 млн. руб., в том числе: недоимка – 20,9 млн. руб., пени – 4,0 млн. руб., штрафы – 0,4 млн. руб.

С целью увеличения доходной части городского бюджета отделом по мобилизации доходов городского бюджета в январе-ноябре 2013г. проведены следующие мероприятия:

- проведена **21 комиссия по погашению задолженности по налогам и сборам**, на которые вызвано 878 должников на сумму 13421,53 тыс. руб., в том числе по транспортному налогу 350 должников на 1921,1 тыс. руб., 107 владельцев жилых домов с просроченными разрешениями на реконструкцию и строительство.

Вызван 21 владелец квартир, сдаваемых в аренду, по проведенным в 2012 году, в январе 2013г. рейдам, из них 6 владельцев представили декларации по НДФЛ, остальных решено вызвать на комиссию повторно.

В январе-октябре организовано и проведено 6 совместных рейдов с участковыми полицией, представителями налоговой инспекции и ДНД, по установлению квартир сдающихся в аренду.

В ходе рейдов обследовано 45 квартир, из которых установлено 16 квартир, сдаваемых в аренду. Составлено 10 протоколов об административном правонарушении в отношении квартиросъемщиков, за проживание без регистрации.

Комиссии проводились в отношении лиц, имеющих задолженность по налогу на имущество, транспортному налогу, налогу на землю, арендным платежам, плате за негативное воздействие на окружающую среду, ЕНВД, НДФЛ. По итогам комиссий за 10 месяцев текущего года оплачена задолженность в сумме **1527,9** тыс. руб.

- проведено **10 комиссий по легализации заработных плат**. Вызвано 78 организация и 23 ИП, выплачивающих заработную плату ниже установленного значения прожиточного минимума и имеющих задолженность по НДФЛ в бюджет. По итогам комиссии представлено 32 штатных расписаний с повышением заработной платы до 7,7 тысяч рублей. Двумя организациями представлены гарантийные письма, с обязательством погасить в трехмесячный срок задолженность по НДФЛ в сумме 821,78 тыс. руб.

Погашено 2003,1 тыс. руб. НДФЛ, в том числе в городской бюджет – **600,9** тыс. руб.

- проведена **индивидуальная работа с арендаторами** муниципальной земли и недвижимости. Поступило **502,3** тыс. руб.

- в результате ежедневной работы с гражданами – заявителями, обратившимися в Администрацию МО г. Гусь-Хрустальный, на наличие задолженности по различным видам налогов, арендных платежей, проверено 983 заявителя. Оплачено **9,1** тыс. руб.

- проведено 20 подомовых обходов в отношении 235 должников, в том числе 8 рейдов с ОСП в отношении 100 должников, в результате которых оплачено **363,9** тыс. руб.

За 11 месяцев 2013г. принято участие в 240 судебных заседаниях по взысканию задолженности по арендной плате.

Вынесено 16 определений о прекращении дела в связи с уплатой задолженности.

Направлено **59** исков на сумму **7518** тыс. руб.

Вынесено **32** решения о взыскании арендной платы на сумму **7621,6** тыс. руб.

В январе-ноябре 2013г. вынесено 20 определений о прекращении производства по физическим лицам в связи с уплатой долга.

Вынесено **3** решения об отказе во взыскании долгов по арендной платы, в том числе 2 в связи с пропуском срока исковой давности взыскания.

Всего в результате исковой работы в январе-ноябре 2013г. **поступило 3183,4** тыс. руб.

Всего за **11 истекших месяцев** 2013г. по результатам работы поступило доходов –**6187,5** тыс. руб.

Структура расходной части бюджета муниципального образования город Гусь-Хрустальный по основным статьям

Наименование показателя	Расходы бюджета за январь-ноябрь 2013 года, млн.руб.	Расходы бюджета за январь-октябрь 2012 года, млн.руб.	Рост или снижение расходов бюджета к аналогичному периоду прошлого года, процент	Удельный вес статьи в общем объеме расходов бюджета, в процентах	
				Январь - ноябрь 2013	Январь-ноябрь 2012
Расходы	845,6	811,2	104,2	100,0	100,0
Общегосударственные вопросы	65,3	67,9	96,2	7,7	8,4
Национальная безопасность и правоохранительная деятельность	8,6	14,1	61,0	1,0	1,7
Национальная экономика	84,3	67,5	124,9	10,0	8,3
Жилищно-коммунальное хозяйство	118,2	97,3	121,5	14,0	12,0
Образование	468,8	448,4	104,5	55,4	55,3
Культура, кинематография	28,7	23,7	121,1	3,4	2,9
Здравоохранение		4			0,5
Физическая культура и спорт	13,4	27,9	48,0	1,6	3,4

Наименование показателя	Расходы бюджета за январь-ноябрь 2013 года, млн.руб.	Расходы бюджета за январь-октябрь 2012 года, млн.руб.	Рост или снижение расходов бюджета к аналогичному периоду прошлого года, процент	Удельный вес статьи в общем объеме расходов бюджета, в процентах	
				Январь - ноябрь 2013	Январь-ноябрь 2012
Социальная политика	47	52,9	88,8	5,6	6,5
Прочие расходы	11,3	7,5	150,7	1,3	0,9

Расходная часть бюджета муниципального образования город Гусь-Хрустальный за январь – ноябрь 2013 года составила 845,6 млн.руб., или 75,8% к плану года, что ниже уровня расходов бюджета за аналогичный период 2012 года на 4,2 %.

Инвестиции в основной капитал на 01.12.2013 составили 80,4 млн. руб., в том числе: образование 0,3 млн. руб., жилищно-коммунальное хозяйство 72,4 тыс.руб. прочие отрасли – 7,7 млн. руб.

Расходы на социальную сферу составили 557,9 млн.руб. или 66% в общем объеме расходов городского бюджета.

Расходы по отрасли «Национальная экономика» по сравнению с аналогичным периодом 2012 года возросли на 16,8 млн.руб. в связи с проведением мероприятий по ДЦП "Содержание, ремонт, реконструкция (строительство) автомобильных дорог общего пользования местного значения и искусственных сооружений на них в муниципальном образовании город Гусь-Хрустальный на 2013-2018 годы» и ДЦП "Приведение в нормативное состояние улично-дорожной сети и объектов благоустройства муниципального образования г. Гусь-Хрустальный в 2010-2013 годах" (ямочный ремонт).

Расходы по отраслям «Образование» увеличились на сумму 20,4 млн. руб. за счет средств областного бюджета направленных на доведение средней заработной платы педагогических работников школ и дошкольных образовательных учреждений до средней заработной платы в сфере общего образования во Владимирской области, так же увеличились расходы по отрасли «Жилищно - коммунальное хозяйство» в связи с финансированием расходов по переселению граждан из аварийного фонда.

Уменьшение по строке «Физическая культура и спорт» произошли в связи с тем, что в 2012 году производились расходы по ведомственной целевой программе «Развитие физической культуры и спорта на территории муниципального образования город Гусь-Хрустальный на 2011-2013 годы», в частности по строительству физкультурно-оздоровительного комплекса

Финансы

За 10 месяцев 2013г. организациями (без субъектов малого предпринимательства, банков, страховых и бюджетных организаций) муниципального образования город Гусь-Хрустальный был получен отрицательный сальдированный финансовый результат (прибыль минус убыток), который в действующих ценах составил 322,6 млн. рублей. Прибыль получили 12 организаций в размере 148,9 млн. рублей, 13 организаций имели убыток на сумму 471,4 млн. рублей.

По видам экономической деятельности темпы роста финансовых результатов распределяются следующим образом:

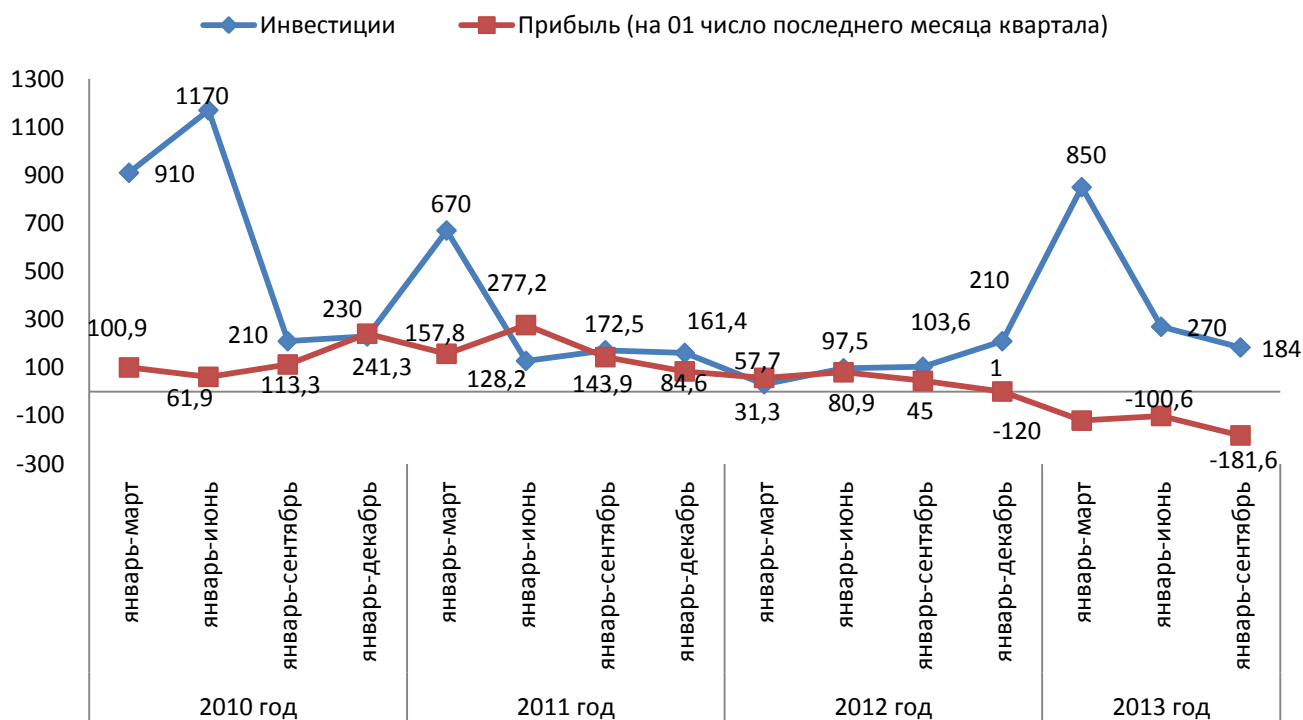
	Число организаций	Темп роста к соответствующему периоду прошлого года в %
город Гусь-Хрустальный		
ВСЕГО	25	-824,2
РАЗДЕЛ А СЕЛЬСКОЕ ХОЗЯЙСТВО, ОХОТА И ЛЕСНОЕ ХОЗЯЙСТВО	1	-822,6
РАЗДЕЛ С ДОБЫЧА ПОЛЕЗНЫХ ИСКОПАЕМЫХ	1	116,3
РАЗДЕЛ D ОБРАБАТЫВАЮЩИЕ ПРОИЗВОДСТВА	15	-475,7
РАЗДЕЛ E ПРОИЗВОДСТВО И РАСПРЕДЕЛЕНИЕ ЭЛЕКТРОЭНЕРГИИ, ГАЗА И ВОДЫ	1	-218,6
РАЗДЕЛ F СТРОИТЕЛЬСТВО	1	175,5
РАЗДЕЛ G ОПТОВАЯ И РОЗНИЧНАЯ ТОРГОВЛЯ; РЕМОНТ АВТОТРАНСПОРТНЫХ СРЕДСТВ, МОТОЦИКЛОВ, БЫТОВЫХ ИЗДЕЛИЙ И ПРЕДМЕТОВ ЛИЧНОГО ПОЛЬЗОВАНИЯ	1	122,6
РАЗДЕЛ I ТРАНСПОРТ И СВЯЗЬ	2	140,0
РАЗДЕЛ K ОПЕРАЦИИ С НЕДВИЖИМЫМ ИМУЩЕСТВОМ, АРЕНДА И ПРЕДОСТАВЛЕНИЕ УСЛУГ	2	176,4
РАЗДЕЛ O ПРЕДОСТАВЛЕНИЕ ПРОЧИХ КОММУНАЛЬНЫХ, СОЦИАЛЬНЫХ И ПЕРСОНАЛЬНЫХ УСЛУГ	1	141,5

Кредиторская задолженность организаций (без субъектов малого предпринимательства, банков, страховых и бюджетных организаций) на 1 ноября 2013г. составила 2585 млн. рублей, из нее просроченная – 283,3 млн. рублей или 11% от общей суммы кредиторской задолженности (на 1 ноября 2012 года – 10,5%).

Общая дебиторская задолженность организаций (без субъектов малого предпринимательства, банков, страховых и бюджетных организаций) на 1 ноября 2013г. составила 1638,2млн. рублей, в том числе просроченная – 189,7 млн. рублей, или 11,6 % от общей суммы дебиторской задолженности (за аналогичный период прошлого года – 8,4%).

Инвестиции.

Динамика объема инвестиций (в сопоставимых ценах)



По данным статистики крупными и средними предприятиями города всех форм собственности освоено 1 384,2 млн.руб. инвестиций, что в 2 раза больше, чем в 2012 году. Объем инвестиций в основной капитал составил 1353,8 тыс.руб. (97,8% от общего объема инвестиций) и увеличился по сравнению с аналогичным периодом прошлого года также в 2 раза.

Сальдированный убыток крупных и средних организаций в январе-сентябре 2013 года составил 280,6 млн.руб.или -181,6% к аналогичному периоду прошлого года. В связи с этим, наблюдается снижение доли собственных средств организаций в структуре инвестиций в основной капитал (с 100 процентов в общем объеме инвестиций в 2012 году до 65 процентов по итогам 9 месяцев 2013 года). Вложения в основной капитал из собственных средств предприятий за 9 месяцев 2013 года на 39,3 процента профинансированы за счет прибыли организаций (за 9 месяцев 2012 года – на 32,8 процентов) и на 25,7 процентов – за счет амортизации организаций (в 2012 году – на 65,2 процентов).

Привлеченные средства в структуре инвестиций в основной капитал составили 35 процентов (за аналогичный период 2012 года – 2%). Из них на долю кредитов банков приходится 87,3 процентов, на долю заемных средств других организаций – 7,7 процентов, на долю бюджетных средств – 5 процентов.

Структура инвестиций в нефинансовые активы приведена ниже:

	Январь-сентябрь 2013	
	тыс. руб.	в %
Инвестиции в нефинансовые активы	1 384 205	100,0
в том числе:		
инвестиции в основной капитал	1 353 778	97,8
инвестиции в другие нефинансовые внеоборотные активы	... ¹	2,2

¹Данные не публикуются в целях обеспечения конфиденциальности первичных статистических данных, полученных от организаций, в соответствии с Федеральным законом от 29.11.07 № 282-ФЗ "Об официальном статистическом учете и системе государственной статистики в Российской Федерации" (ст.4, п.5; ст.9, п.1).

Объем инвестиций в основной капитал по видам экономической деятельности

(по организациям, не относящимся к субъектам малого предпринимательства, средняя численность работников которых превышает 15 человек)

	Январь-сентябрь 2013		Справочно:
	тыс.руб.	в %	январь-сентябрь 2012 в %
Всего	1353778	100,0	100,0
в том числе:			
добыча полезных ископаемых	36509	2,7	2,0
обрабатывающие производства	1277260	94,3	91,2
из них:			
текстильное и швейное производство	... ¹	4,1	-
химическое производство	127139	9,4	1,1
производство прочих неметаллических минеральных продуктов	426650	31,5	53,4
производство машин и оборудования	668277	49,3	36,6
производство и распределение электроэнергии, газа и воды	17401	1,3	0,9
строительство	... ¹	0,7	2,2
оптовая и розничная торговля; ремонт автотранспортных средств, мотоциклов, бытовых изделий и предметов личного пользования	-	-	0,0
гостиницы и рестораны	... ¹	0,5	3,7
государственное управление и обеспечение военной безопасности; социальное страхование	3879	0,3	0,0
предоставление прочих коммунальных, социальных и персональных услуг	... ¹	0,2	-

¹Данные не публикуются в целях обеспечения конфиденциальности первичных статистических данных, полученных от организаций, в соответствии с Федеральным законом от 29.11.07 № 282-ФЗ "Об официальном статистическом учете и системе государственной статистики в Российской Федерации" (ст.4, п.5; ст.9, п.1).

Значительная доля инвестиций сконцентрирована в сфере производства, совокупная доля вложений в которую по итогам 9 месяцев 2013 года составила 94,3 процента. Здесь же отмечен и наибольший прирост инвестиций к аналогичному периоду 2012 года – в 2,1 раза.

Основными предприятиями, реализующими инвестиционные проекты в сфере производства прочих неметаллических минеральных продуктов являются: ООО «Опытный стекольный завод», ГК «Магистраль», ООО «Бау-Текс»; в сфере производства машин и оборудования: ООО «Гусар», ОАО «Армагус».

Структура инвестиций в основной капитал по видам также претерпела изменения. По итогам 9 месяцев 2013 года отмечено увеличение доли инвестиционных вложений, направленных на улучшение материально-технической базы предприятий: доля инвестиций в активный капитал (машины, оборудование, инструмент) увеличилась с 36,7 процентов в 2012 году до 54,4 процентов в 2013 году. В основной капитал (здания (кроме жилых) и сооружения) доля инвестиций снизилась на 17,7 процентных пункта, с 63,3 процентов за 9 месяцев 2012 года до 45,6 процентов за 9 месяцев 2013 года.

Видовая структура инвестиций в основной капитал характеризуется следующими данными:

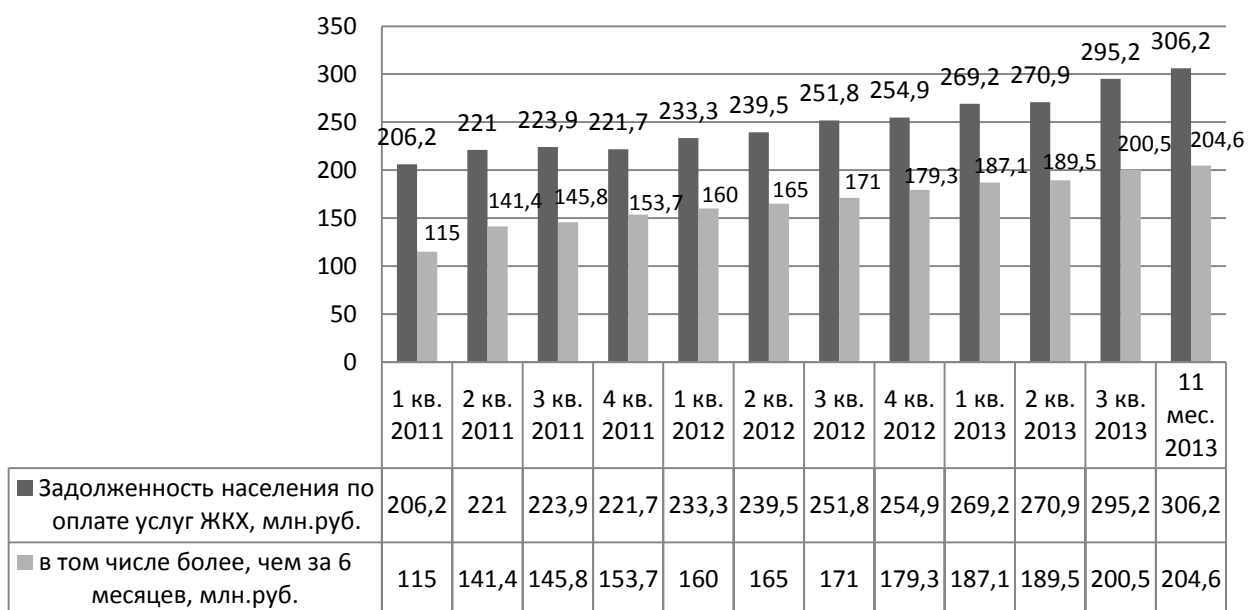
	Январь-сентябрь 2013		январь-сентябрь 2012
	тыс. руб.	в %	в %
Инвестиции в основной капитал	1353778	100,0	100,0
в том числе:			
здания (кроме жилых) и сооружения ²	617949	45,6	63,3
машины, оборудование, транспортные средства, производственный и хозяйственный инвентарь	735829	54,4	36,7
Из общего объема инвестиций			
инвестиции из-за рубежа	... ¹	23,1	-

¹Данные не публикуются в целях обеспечения конфиденциальности первичных статистических данных, полученных от организаций, в соответствии с Федеральным законом от 29.11.07 № 282-ФЗ "Об официальном статистическом учете и системе государственной статистики в Российской Федерации" (ст.4, п.5; ст.9, п.1).

²Включая затраты на коммуникации внутри здания, проектно-исследовательские работы.

Муниципальный сектор экономики.

Задолженность населения по оплате услуг ЖКХ, млн.руб.



По состоянию на 01.12.2013 года отмечается увеличение задолженности по оплате жилищно-коммунальных услуг города на 17,77 процентов по сравнению с аналогичным периодом 2012 года.

За январь - декабрь 2013 года заключено 1448 соглашений на рассрочку платежей по погашению существующей задолженности на сумму 9093,61 тыс.руб. Из общего количества соглашений, заключенных с начала 2013 года оплата составила 2403,0 тыс.руб. (26%).

За январь - декабрь 2013 года подано 642 исковых заявлений на общую сумму 16 355,93 тыс.руб. , из них:

- ООО «ГРИВЦ» - 488 исковых заявлений на общую сумму 15 527,93 тыс.руб.;

- МУВКП – 154 исковых заявлений на общую сумму 828 тыс.руб.

Не ожидая принудительного исполнения решения суда, должниками оплачено 248,6 тыс.руб. (1,5 % от суммы поданных исков). Так же в добровольном порядке по долговым квитанциям оплачено 35 112,8 тыс.руб.

По возбужденным исполнительным производствам службой судебных приставов Гусь-Хрустального было взыскано в счет погашения задолженности за 11 месяцев 2013 года 2 590,57 тыс.руб., из них:

- ООО «ГРИВЦ» - 2 299,57 тыс.руб.

- МУВКП – 291,0 тыс.руб.

С августа 2012 года по просьбе населения ООО «ГРИВЦ» была организована работа выездной кассы по приему платежей. Касса работает ежемесячно по утверждаемому и согласованному с председателями КТОС графику. За период январь-октябрь 2013 года через выездную кассу было

оплачено квитанций ООО «ГРИВЦ» 5016 на сумму 11,2 млн.руб., и другие услуги (ОАО «ВКС», кабельное) в количестве 3618 шт. на сумму 1,1 млн.руб.

Развитие рынка товаров и услуг

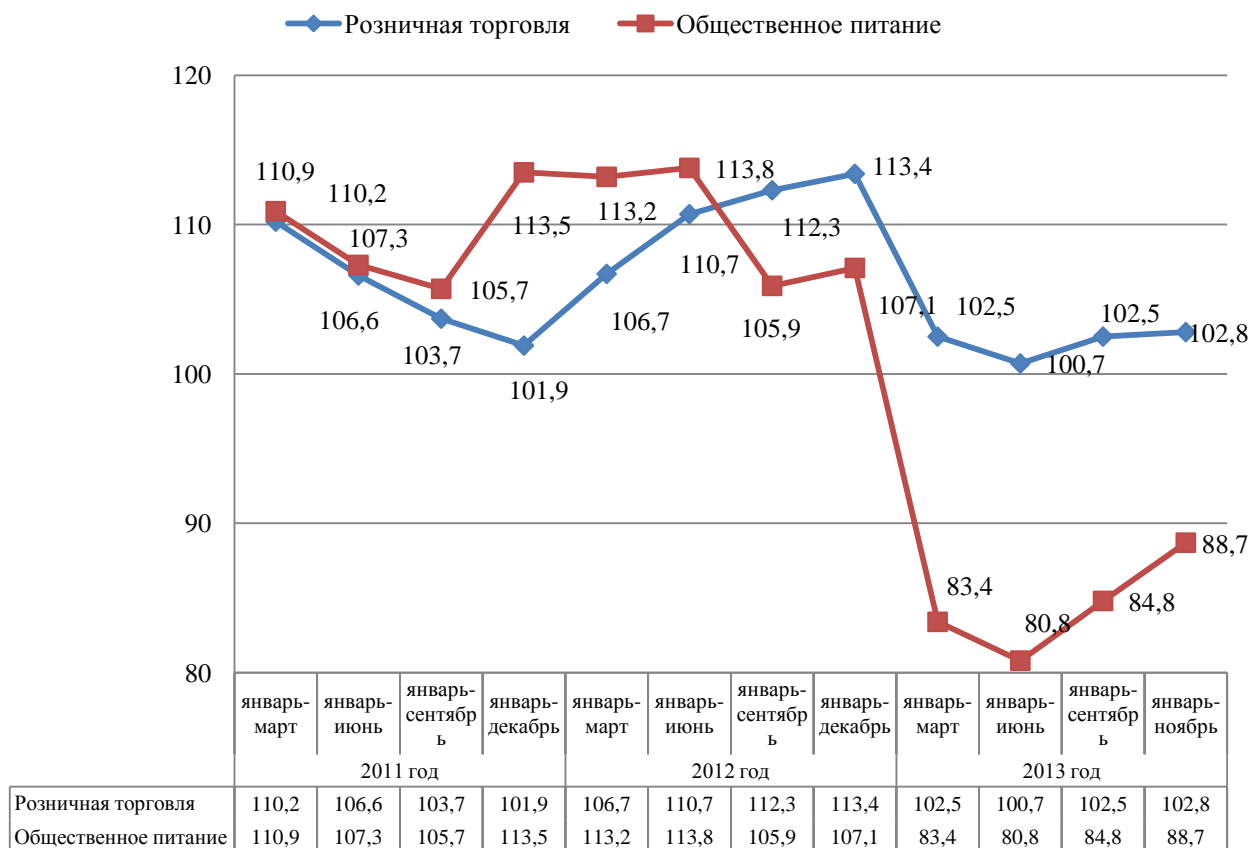
За январь-ноябрь 2013 года **розничный товарооборот** города составил 5583,7 млн. рублей, к уровню января-октября 2012 года в сопоставимых ценах рост составил 102,8 процента (по Владимирской области – 104,8 процента, по Российской Федерации – 103,9 процента).

Оборот **общественного питания** организаций, не относящихся к субъектам малого предпринимательства, средняя численность работников которых превышает 15 человек, в январе-ноябре 2013г. уменьшился на 11,3% по сравнению с январем-ноябрем 2012г. В ноябре 2013г. оборот общественного питания увеличился на 21,3% по сравнению с октябрем 2013г. и вырос на 7,3% по сравнению с ноябрем 2012г.

Оборот розничной торговли в расчете на душу населения составил за 11 месяцев 2013 года 90440,84 рубля, в том числе в ноябре 2013 года – 8932,89 рубля (во Владимирской области в январе-ноябре 2013 года – 104198,5 рубля).

Динамика розничного товарооборота и оборота общественного питания (период текущего года к соответствующему периоду прошлого года, в сопоставимых ценах)

В процентах



Снижение темпов роста потребительского рынка в 2013 году основывается на снижении темпов роста денежных доходов населения (за 11 месяцев 2013 года реальная заработная плата населения увеличилась на 6,5 процента (в 2012 году за аналогичный период увеличение составило 12,1 процента) и повышения инфляционного давления (индекс потребительских цен за январь-ноябрь 2013 года составил 107,3 процента к соответствующему периоду прошлого года, за январь-ноябрь 2012 года – 104,8 процента).

За январь-ноябрь 2013 года оборот предприятий общественного питания уменьшился в сопоставимых ценах на 11,3 процента.

**Мониторинг
ситуации на предприятиях потребительского рынка на 01.12.2013 г.**

№ п/п	Наименование показателей	на 01.01.2013	на 01.12.2012	на 01.12.2013	% к предыдущему месяцу	% к началу года	в % к аналогичному периоду предыдущего года
1.	Стоимость среднего чека в предприятиях общественного питания, руб.	664,64	534,72	507,8	96,4	76,4	95
2.	Стоимость среднего чека в розничной торговле, руб.	213,31	179,67	211,21	104,4	99	117,6

За 11 месяцев текущего года создано 90 рабочих мест в сфере потребительского рынка, что на 36 рабочих места меньше аналогичного периода предыдущего года или 71,4 %.

Услуги населению

В январе-сентябре 2013г. организациями, не относящимися к субъектам малого предпринимательства, средняя численность работников которых превышает 15 человек, населению города Гусь-Хрустального оказано **платных услуг** на 777,7 млн. рублей, что в 1,7 раза больше, чем в январе-сентябре 2012г. В сентябре 2013г. объем платных услуг составил 67,8 млн. рублей, что на 8% больше, чем в августе 2013г. и в 1,9 раза больше, чем в сентябре 2012г.

Объем платных услуг населению по видам характеризуется следующими данными:

	Январь-сентябрь 2013		В % к январю- сентябрю 2012
	млн. руб.	в %	
Платные услуги	777,7	100	в 1,7 р.
в том числе:			
бытовые	... ¹	0,1	51,7
транспортные	... ¹	5,0	92,6
жилищные	... ¹	0,3	19,2
коммунальные	667,3	85,8	в 1,9 р.
культуры	... ¹	0,6	111,2
физической культуры и спорта	... ¹	0,0	124,2
медицинские	11,3	1,5	76,6
ветеринарные	... ¹	0,4	105,7
системы образования	36,7	4,7	88,5
социальные услуги, предоставляемые гражданам пожилого возраста и инвалидам	... ¹	0,1	-
прочие виды платных услуг	... ¹	1,5	...

¹ Данные не публикуются в целях обеспечения конфиденциальности первичных статистических данных, полученных от организаций, в соответствии с Федеральным законом от 29.11.2007г. № 282-ФЗ "Об официальном статистическом учете и системе государственной статистики в Российской Федерации" (ст.4, п.5; ст.9, п.1).

В январе-сентябре 2013г. населению оказано услуг **бытового характера** в 1,7 раза меньше, чем в январе-сентябре 2012г. В сентябре 2013г. объем бытовых услуг увеличился на 25,6% по сравнению с августом 2013г. и уменьшился в 2,3 раза по сравнению с сентябрем 2012г.

Структура и динамика объема бытовых услуг населению по видам приведены ниже:

	Январь-сентябрь 2013		В % к январю-сентябрю 2012
	млн. руб.	в %	
Бытовые услуги	... ¹	100	51,7
в том числе:			
услуги бань, душевых и саун	... ¹	79,5	50,0
парикмахерские и косметические услуги	... ¹	20,5	41,3

¹ Данные не публикуются в целях обеспечения конфиденциальности первичных статистических данных, полученных от организаций, в соответствии с Федеральным законом от 29.11.2007г. № 282-ФЗ "Об официальном статистическом учете и системе государственной статистики в Российской Федерации" (ст.4, п.5; ст.9, п.1).

Формирование сбалансированной транспортной системы города Городской транспорт.

За январь-ноябрь 2013 года автобусным транспортом общего пользования перевезено 7423,7 тыс. пассажиров или 94,0% к уровню аналогичного периода 2012 года.

Пассажирооборот автобусного транспорта общего пользования составил 43440,5 тыс.пас.-км или 87,4% к уровню аналогичного периода 2012 года.

Перевозки пассажиров и пассажирооборот автобусного транспорта общего пользования

	<i>январь-ноябрь 2013 г.</i>	<i>январь-ноябрь 2012 г.</i>	<i>январь-ноябрь 2013 г. в % к январю-ноябрю 2012 г.</i>
Перевезено пассажиров - всего, тыс. человек	7423,7	7900,5	94,0
в том числе:			
автобусами малых автотранспортных организаций и предпринимателей (физических лиц)	6657,6	6964,9	95,6
Пассажирооборот – всего, тыс. пасс.-км	43440,5	49695,3	87,4
в том числе:			
автобусами малых автотранспортных организаций и предпринимателей (физических лиц)	27802,5	28888,2	96,2

Автобусами предпринимателей (физических лиц) в январе-ноябре 2013г. на маршрутах общего пользования перевезено 6657,6 тыс. пассажиров (95,6% к соответствующему периоду прошлого года), пассажирооборот составил 27,8 млн. пасс.-км (96,2% к январю-сентябрю 2012г.).

Грузовыми перевозчиками за 11 месяцев 2013 года перевезено 159,7 тыс. тонн груза, что в 1,6 раза превышает уровень аналогичного периода 2012 года.

Грузооборот по городу составил 32928,7 тыс. тонно-километров, или вырос в 2,4 раза к уровню аналогичного периода 2012 года.

Генеральный план города Гусь-Хрустальный – город для человека

Строительство.

Объем работ и услуг, выполненных по виду деятельности «строительство» собственными силами крупных и средних организаций, за 11 месяцев 2013 года составил 110,5 млн. руб. или 166,9 процентов к уровню аналогичного периода 2012 года (в сопоставимых ценах). В структуре выполненных работ строительство зданий и сооружений составляет 99,5%, а монтаж инженерного оборудования зданий и сооружений 0,5%.

За январь-ноябрь 2013 года в городе введено в эксплуатацию 16126 кв.м. общей площади жилых домов, что в 1,7 раза превышает значения аналогичного периода 2012 года.

Населением за счет собственных и заемных средств введено в действие 7303 кв. метров жилья, 87,8% к соответствующему периоду прошлого года. Доля этих домов в общем объеме введенного жилья в январе-ноябре 2013г. составила 45,3%.

В апреле т.г. была введена в эксплуатацию 2-ая очередь многоквартирного дома по Теплицкому проспекту, дом 43 и в течение 3 квартала введено в эксплуатацию 2 многоквартирных дома по ул. Рязанская, 10-а; по ул. Революции, 12.

Во Владимирской области за отчетный период мы заняли 5 место по вводу жилья и 1 место по темпам роста ввода жилья.