

**Итоги
социально-экономического развития
муниципального образования город Гусь-Хрустальный в январе-сентябре
2013 года**

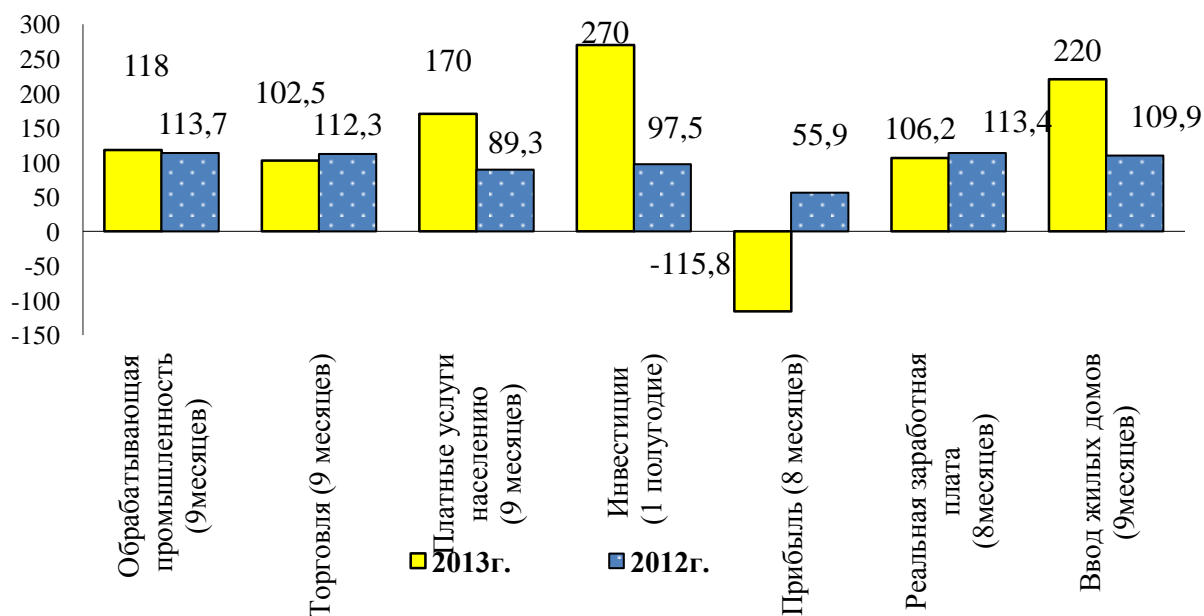
**Основные макроэкономические показатели развития
муниципального образования город Гусь-Хрустальный за январь-сентябрь
2013 года в сравнении с Владимирской областью и
Российской Федерацией.**

№ п/ п	Показатель	Единица измерен ия	Прогно з СЭР на 2013 год	Гусь-Хрустальный		Влад. область	РФ
				Январь- сентябрь 2012 года	Январь - сентябрь 2013 года	Январь - сентябрь 2013 года	Январь - сентябрь 2013 года
Индикаторы экономического развития							
1.	Отгрузка товаров собственного производства по крупным и средним организациям обрабатывающих производств (в действующих ценах к аналогичному периоду прошлого года)	Процент	119,4	113,7	118	107,4	105,8
2.	Оборот розничной торговли в сопоставимых ценах к аналогичному периоду прошлого года	Процент	101,6	112,3	102,5	104,7	103,8
3.	Объем платных услуг населению в сопоставимых ценах к аналогичному периоду прошлого года (январь-сентябрь)	Процент	102,2	89,3	в 1,7 р.	111,3	102,4

№ п/п	Показатель	Единица измерения	Прогноз СЭР на 2013 год	Гусь-Хрустальный		Влад. область	РФ
				Январь-сентябрь 2012 года	Январь - сентябрь 2013 года	Январь - сентябрь 2013 года	Январь - сентябрь 2013 года
4.	Инвестиции в основной капитал по организациям, не относящимся к субъектам малого предпринимательства, средняя численность которых превышает 15 человек в сопоставимых ценах к аналогичному периоду прошлого года (январь-июнь)	Процент	52	97,5	в 2,7 р.	113,3	98,6
5.	Ввод жилых домов к соответствующему периоду прошлого года	Процент	121,5	109,9	в 2,2 р.	110,1	112,0
6.	Сальдированный финансовый результат, к аналогичному периоду прошлого года в действующих ценах (январь-август)	Процент	25	55,9	-115,8	56,7	82,1
7.	Сводный индекс потребительских цен на товары и услуги						
	сентябрь 2013 года к сентябрю 2012 года	Процент	-	106,9	106,9	106,9	106,1
	- январь- сентябрь 2013 года к январю-сентябрю 2012 года	Процент	-	107,3	107,3	107,3	106,9
Социальные индикаторы							
8.	Реальная заработная плата	Процент					
	- август 2013 года к августу 2012 года;		-	107,1	113,4	109,4	106,8
	- январь – август 2013 года к январю- августу 2012 года		-	113,9	106,2	106,1	105,6

№ п/п	Показатель	Единица измерения	Прогноз СЭР на 2013 год	Гусь-Хрустальный		Влад. область	РФ
				Январь-сентябрь 2012 года	Январь - сентябрь 2013 года	Январь - сентябрь 2013 года	Январь - сентябрь 2013 года
9.	Средняя заработная плата - за август - за январь- август	Рубль	- -	17684,9 17971	21429,5 20482,9	22945,4 21830	29226 29013
10.	По отношению к среднероссийскому значению (за январь-август)	Процент	-	X	70,6	75,24	X
11.	Уровень безработицы	Процент	-	1,5	1,1	1,1	1,2
12.	Задолженность по заработной плате (на конец периода)	млн.руб.	-	0	0	0,835	3169
13.	Задолженность по заработной плате (на конец периода) в расчете на душу населения	Рубль	-	0	0	0,59	22,11
14.	Численность населения на 01.01.2013г.	человек		62841	61720	1421742	143347059

Индикаторы развития муниципального образования город Гусь-Хрустальный 2012-2013 годов (в процентах к соответствующему периоду предыдущего года, в сопоставимых ценах)



Главные тенденции января-сентября 2013 года в экономике и социальной сфере муниципального образования город Гусь-Хрустальный.

В январе-сентябре 2013г. удалось обеспечить позитивную динамику по ряду показателей.

С начала 2013 года в муниципальном образовании город Гусь-Хрустальный, как в Российской Федерации и Владимирской области, наблюдается увеличение объемов промышленного производства. За январь-сентябрь 2013 года отгрузка обрабатывающих производств в городе возросла на 18 % и составила 8 156 млн. руб. Наибольший рост отгрузки зафиксирован в производстве машин и оборудования (132,7%), прочих производствах (112,5%), производстве прочих неметаллических минеральных продуктов (112,2 %), текстильном и швейном производстве (111,4%), производстве пищевых продуктов (105,6%).

Положительный факт развития города – возобновление роста численности работников на предприятиях химического производства (121,6%), на предприятиях по производству прочих неметаллических минеральных продуктов (108,9 %), в организациях оптовой и розничной торговли (108,6%), на предприятиях по производству машин и оборудования (103,6%), в строительстве (101%).

За 9 месяцев 2013 года товарооборот достиг 4494,8 млн.руб., а темп роста в сопоставимой оценке составил 102,5%, это чуть ниже, чем по Российской Федерации (103,8%) и по Владимирской области (104,7%).

В январе-августе 2013 года наблюдается положительная ситуация на рынке труда. Уровень безработицы снижается и на 01.10.2013г. составил 1,1 процента (аналогичный период 2012 года – 1,5 процента). За отчетный период количество зарегистрированных безработных сократилось на 173 человека по отношению к аналогичному периоду прошлого года и составило на 01.10.2013 года – 383 человека.

За 8 месяцев 2013 года отмечается рост заработной платы во всех сферах экономической деятельности, кроме гостиничного и ресторанного бизнеса. Среднемесячная заработная плата за январь-июль 2013 года увеличилась по сравнению с прошлым годом на 14% и составила 20482,9 рублей.

За отчетный период 2013 года было введено в эксплуатацию 15559 кв.м. жилья, что почти в 2,2 раза больше по сравнению с прошлым годом. Во Владимирской области за отчетный период мы заняли 5 место по вводу жилья и 1 место по темпам роста ввода жилья.

1.Сохранение и развитие человеческого потенциала.

Демография. За январь-сентябрь 2013 года родилось 519 человек, что на 87 человек или 14,4 % меньше, чем в аналогичном периоде прошлого года.

Смертность населения уменьшилась по сравнению с прошлым годом на 8,9 % или на 79 человек. За январь-сентябрь 2013 года умерло 811 человек.

Таким образом, естественная убыль населения города Гусь-Хрустальный

за январь-сентябрь 2013 года составила 292 человека (в 2012 году за тот же период – 284 человека).

По сравнению с январем-сентябрем 2012г. число юридически оформленных в органах ЗАГС браков уменьшилось на 7,6%, число разводов - на 6,4%.

2.Гусь-Хрустальный – промышленно-финансовый центр

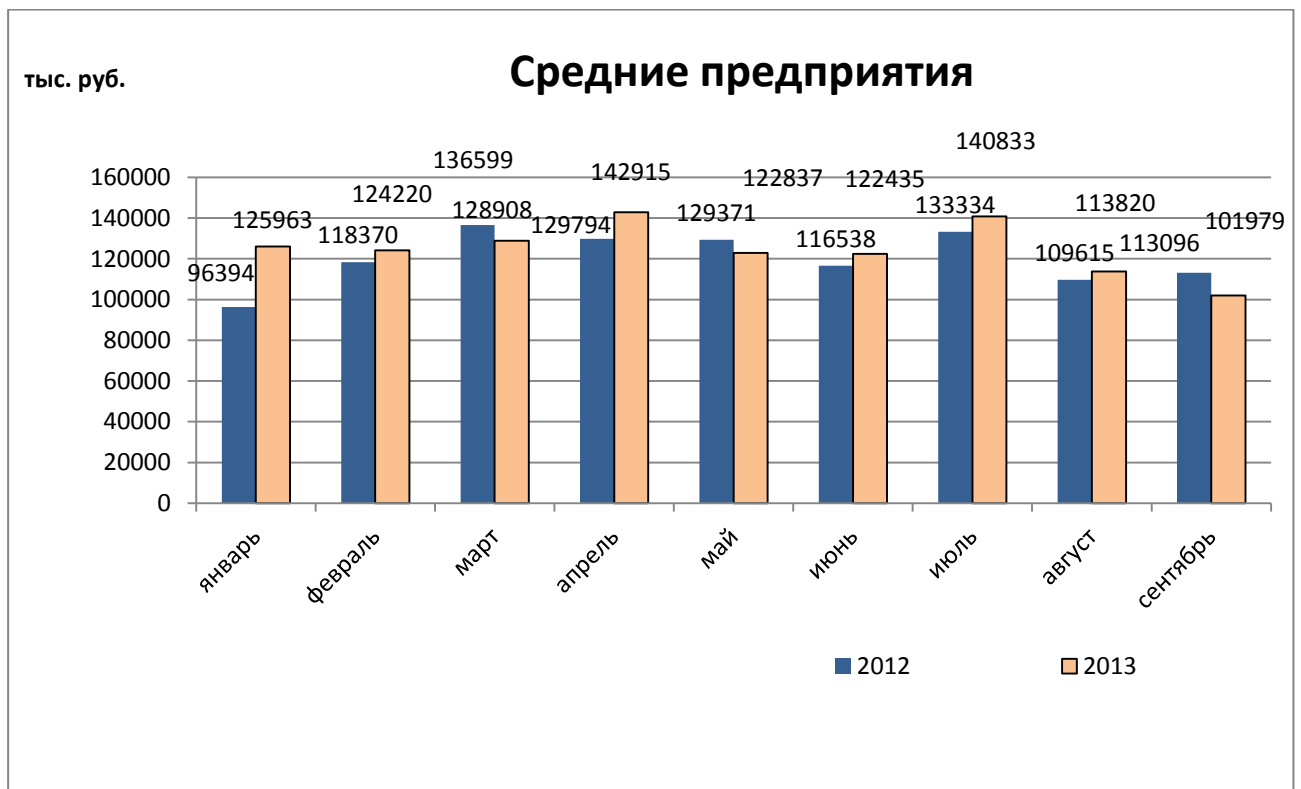
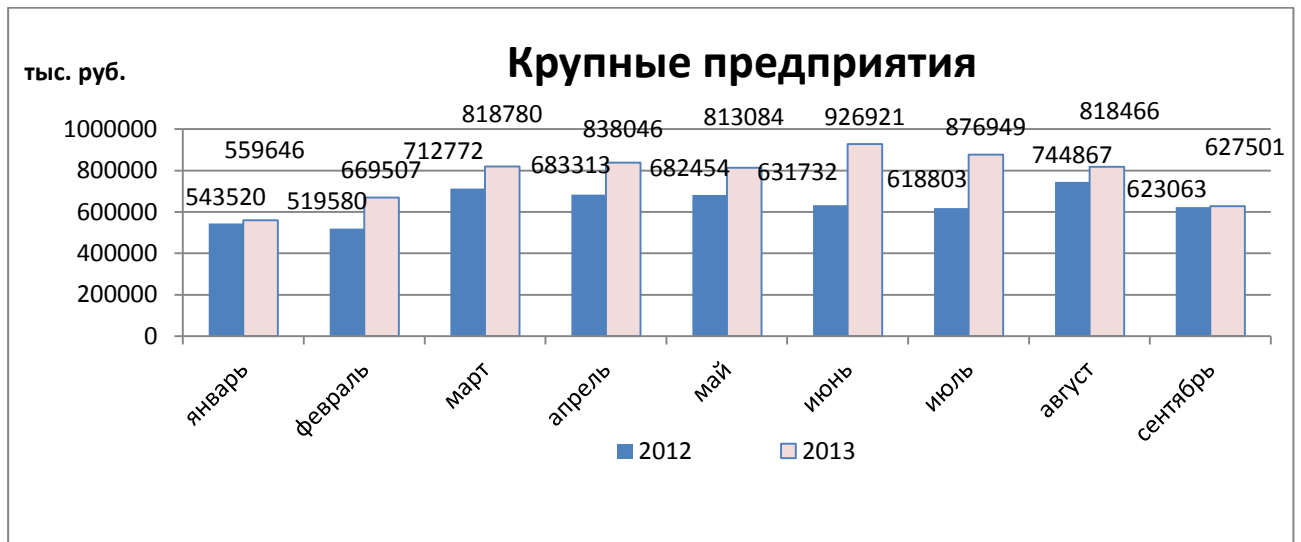
Промышленность. По итогам января-сентября 2013 года в Российской Федерации, Владимирской области и Гусь-Хрустальном сохраняется тенденция увеличения объемов промышленного производства. Локомотивом промышленного роста по-прежнему выступают обрабатывающие производства. Отгрузка возросла на 18 % к аналогичному периоду прошлого года и составила 8 156 млн. руб.

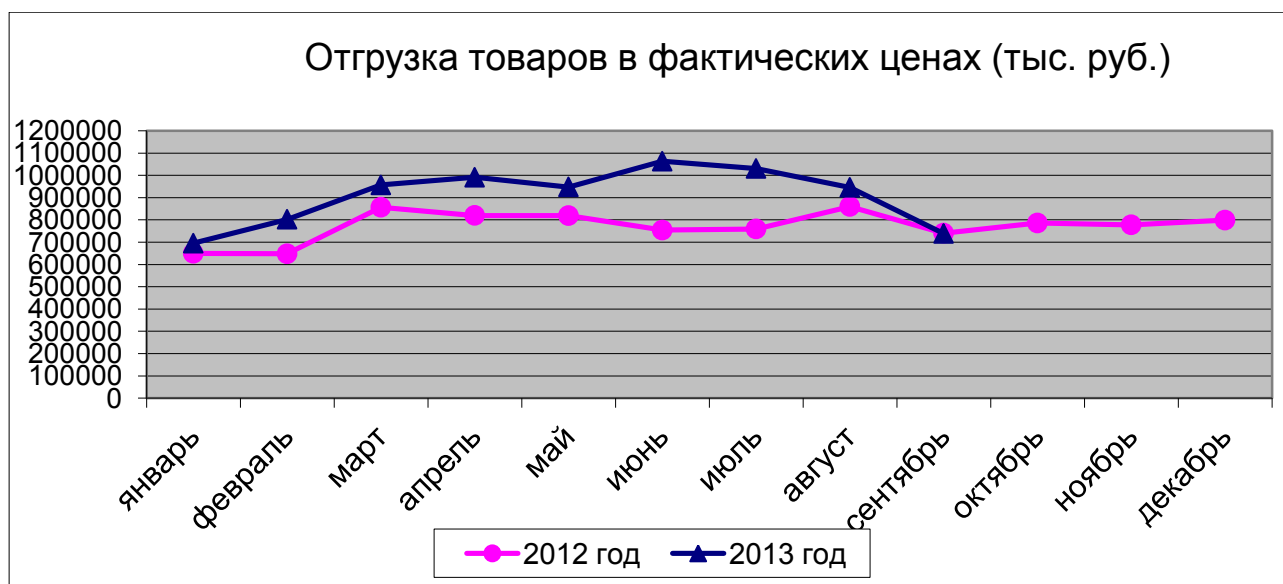
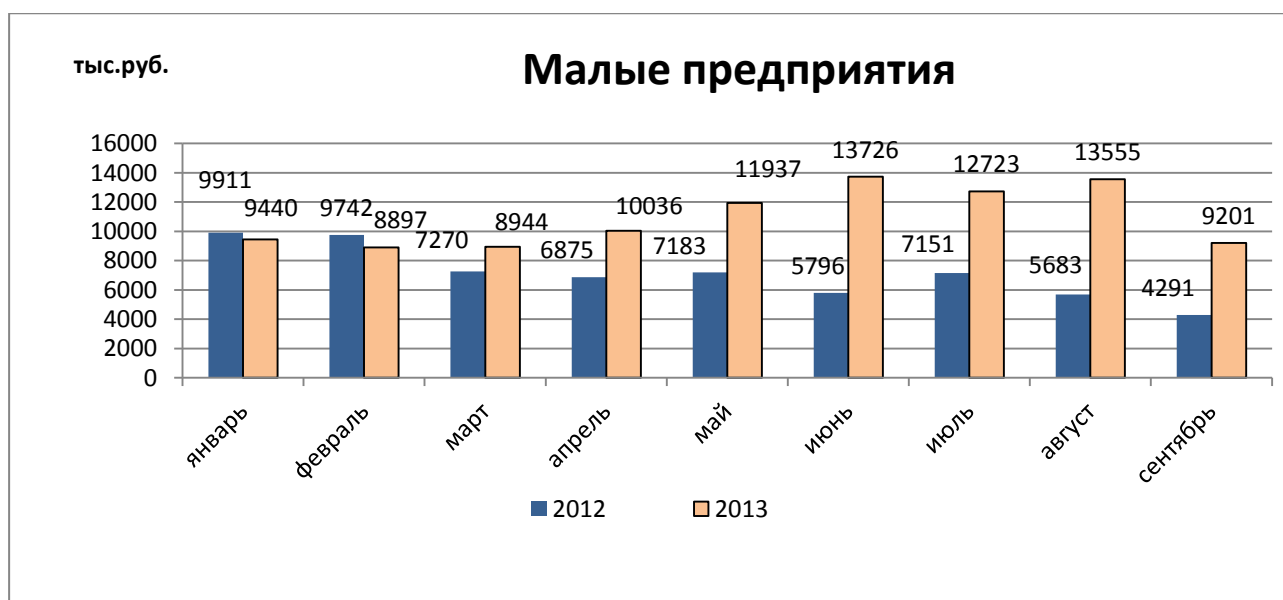
В целом из 22 предприятий-12 предприятий увеличили объемы отгруженной продукции, 10 предприятий снизили объемы.

Изменение объемов отгрузки за январь-сентябрь 2013 года к январю-сентябрю 2012 года

№ п/п	Наименование предприятия	Январь-сентябрь 2012г.	Январь - сентябрь 2013г.	темп роста (снижения)
1	ОАО "ОСВ Стекловолокно"	474992	800355	168,5
2	ООО "Энбима Групп"	20715	34679	167,4
3	ООО "Гусар"	2115059	2878152	136,1
4	ООО ПБЗ "Гусь-Хрустальный"	21263	26725	125,7
5	ООО "Дорстекло"	157460	190522	121,0
6	ОАО "Армагус"	372661	424218	113,8
7	ОАО "Гусь-Хрустальный текстильный комбинат"	19183	21375	111,4
8	ОП ОАО "ВКС" "Теплосервис"	206254	224698	108,9
9	ОАО Завод "Ветеринарные препараты"	104692	113205	108,1
10	ООО "Бау Текс"	1202016	1291610	107,5
11	ООО "Магистраль ЛТД"	100640	104013	103,4
12	ЗАО "Хлеб Мещеры"	107275	109007	101,6
13	ОАО "Стеклозавод им. Ф.Э. Дзержинского"	110620	110011	99,4
14	Филиал "Владимирский полиэфир" ЗАО "РБ-Групп"	524765	517219	98,6
15	ООО "Опытный стекольный завод"	1051428	1015971	96,6
16	ООО "ТехноКварц"	42463	40698	95,8
17	ЗАО НПЦ "Стекло-Газ"	54061	51621	95,5
18	ООО "Завод "СинКрис"	133419	121212	90,9
19	ЗАО "Монолит ЛТД"	66227	58923	89,0

№ п/п	Наименование предприятия	Январь-сентябрь 2012г.	Январь - сентябрь 2013г.	темп роста (снижения)
20	ОАО "Гусь-Хрустальная типография"	4548	4043	88,9
21	ООО "УПП ВОС"	9342	7587	81,2
22	ООО "НИИС"	13755	10193	74,1
	ИТОГО	6912838	8156037	118,0





Экономика города остается достаточно дифференцированной. По итогам 9 месяцев текущего года производство прочих неметаллических минеральных продуктов занимает первое место. При этом доля отгруженных товаров в общем объеме отгруженных товаров снизилась с 47,3% в прошлом году до 45% - в текущем. Производство машин и оборудования занимает второе место, увеличив долю отгруженных товаров в общем объеме отгруженных товаров с 35,9 % в прошлом году до 40,5 % - в текущем. Далее следует химическое производство (9,2%), производство пищевых продуктов и прочее производство.

В производстве прочих неметаллических минеральных продуктов за 9 месяцев 2013 года предприятиями отгружено продукции и оказано услуг на 3 млрд. 674 млн.руб. или 112,2% к аналогичному периоду прошлого года.

Лидирующую позицию по темпам роста объема отгруженной продукции занимает ОАО «ОСВ Стекловолокно» (увеличение отгрузки на 68,5%). Так же наращивают объемы отгрузки ООО «Дорстекло» (увеличение на 21 %), ООО

«Бау Текс» (увеличение на 7,5%), ООО «Магистраль ЛТД» (увеличение на 3,4%).

Производство отдельных видов прочих неметаллических минеральных продуктов

	Январь-сентябрь 2013		Сентябрь 2013		
	произве дено	в % к январю- сентябрю 2012	произве дено	в % к сентябрю 2012 августу 2013	
Производство стекла и изделий из стекла					
стекло безопасное, тыс.м ²	... ¹	108,2	... ¹	134,6	в 8,8 р.
посуда из стекла столовая и кухонная, принадлежности из стекла туалетные и канцелярские, украшения для интерьера и аналогичные изделия из стекла, тыс.шт.	... ¹	81,3	... ¹	88,6	80,1
ленты, ровинг (ровница) и пряжа из стекловолокна, стекловолокно рубленое, т	... ¹	169,5	... ¹	133,2	92,2
ткани из стекловолокна, т	... ¹	116,7	... ¹	164,9	103,1
Производство изделий из бетона, гипса и цемента					
блоки стеновые крупные (включая блоки стен подвалов) из бетона, млн. условных кирпичей	... ¹	63,0	... ¹	72,0	150,0
конструкции и детали сборные железобетонные, тыс. м ³	... ¹	98,0	... ¹	98,5	90,5

¹Данные не публикуются в целях обеспечения конфиденциальности первичных статистических данных, полученных от организаций, в соответствии с Федеральным законом от 29.11.07 № 282-ФЗ "Об официальном статистическом учете и системе государственной статистики в Российской Федерации" (ст.4, п.5; ст.9, п.1).

Предприятиями по производству машин и оборудования отгружено товаров собственного производства, выполнено работ и услуг собственными силами на сумму 3 млрд. 302 млн. руб. или 132,7% к соответствующему периоду прошлого года.

ООО «Гусар» в отчетном периоде увеличило производство на 36,1%, ОАО «Армагус» - на 13,8 %.

Производство отдельных видов машин и оборудования

	Январь-сентябрь 2013		Сентябрь 2013		
	произве дено	в % к январю- сентябрю 2012	произве дено	в % к сентябрю 2012	августу 2013
Производство механического оборудования краны, вентили, клапаны и арматура аналогичная для трубопроводов, котлов, цистерн, баков и аналогичных емкостей, тыс.шт.	52,2	102,4	6,2	88,6	73,8
Металлургическое производство сталь, т	... ¹	86,2	... ¹	93,4	97,3

¹Данные не публикуются в целях обеспечения конфиденциальности первичных статистических данных, полученных от организаций, в соответствии с Федеральным законом от 29.11.07 № 282-ФЗ "Об официальном статистическом учете и системе государственной статистики в Российской Федерации" (ст.4, п.5; ст.9, п.1).

Отгружено товаров химического производства на сумму 751,6 млн.руб., снижение отгрузки к аналогичному периоду прошлого года – 1,5%. Рост наблюдался только на ОАО Завод «Ветеринарные препараты» (на 8,1%).

	Январь-сентябрь 2013		Сентябрь 2013		
	произве дено	в % к январю- сентябрю 2012	произве дено	в % к сентябрю 2012	августу 2013
Производство искусственных и синтетических волокон волокна синтетические, т	... ¹	108,7	... ¹	108,4	107,4

¹Данные не публикуются в целях обеспечения конфиденциальности первичных статистических данных, полученных от организаций, в соответствии с Федеральным законом от 29.11.07 № 282-ФЗ "Об официальном статистическом учете и системе государственной статистики в Российской Федерации" (ст.4, п.5; ст.9, п.1).

В производстве пищевых продуктов объем отгруженных товаров составил 135,7 млн.руб., что на 5,6% выше аналогичного периода прошлого года. Стабильно наращивают объемы ООО «Пивобезалкогольный завод» (25,7%), ЗАО «Хлеб Мещеры» (1,6%).

Производство отдельных видов пищевых продуктов

	Январь-сентябрь 2013		Сентябрь 2013		
	произве дено	в % к январю- сентябрю 2012	произве дено	в % к	
				сентябр ю 2012	августу 2013

**Производство прочих
пищевых продуктов**

хлеб и хлебобулочные

изделия, т

...¹ 85,3 ...¹ 89,9 94,9

кондитерские изделия, т

...¹ 61,1 ...¹ 92,8 93,6

из них:

печенье и пряники имбирные и
аналогичные изделия; печенье
сладкое; вафли

...¹ 56,2 ...¹ 90,9 91,4

¹Данные не публикуются в целях обеспечения конфиденциальности первичных статистических данных, полученных от организаций, в соответствии с Федеральным законом от 29.11.07 № 282-ФЗ "Об официальном статистическом учете и системе государственной статистики в Российской Федерации" (ст.4, п.5; ст.9, п.1).

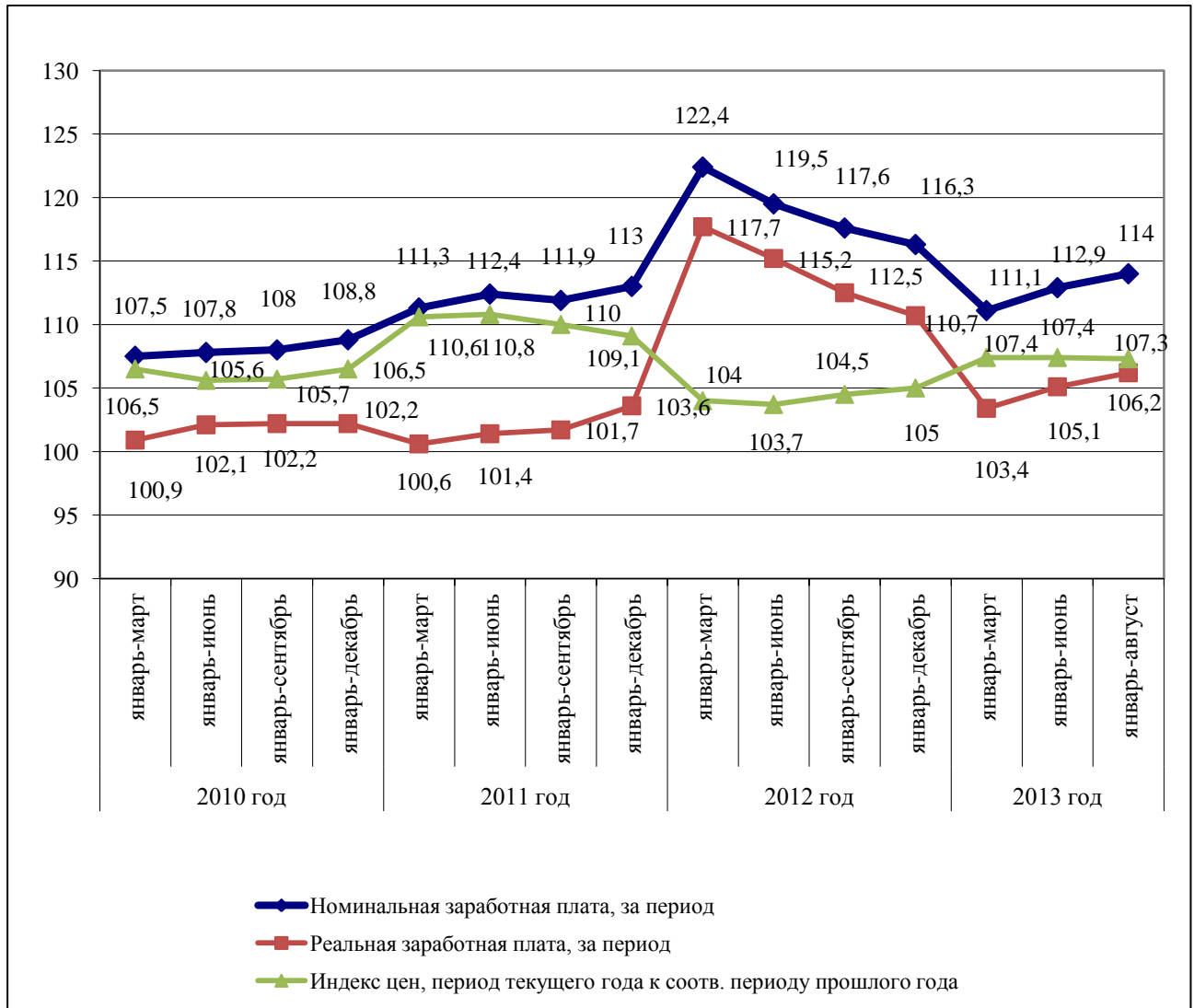
Производство и распределение электроэнергии, газа и воды
Производство электроэнергии и теплоэнергии

	Январь-сентябрь 2013		Сентябрь 2013		
	произве дено	в % к январю- сентябрю 2012	произве дено	в % к	
				сентябрю 2012	августу 2013

**Производство, передача и
распределение электроэнергии,
газа, пара и горячей воды**

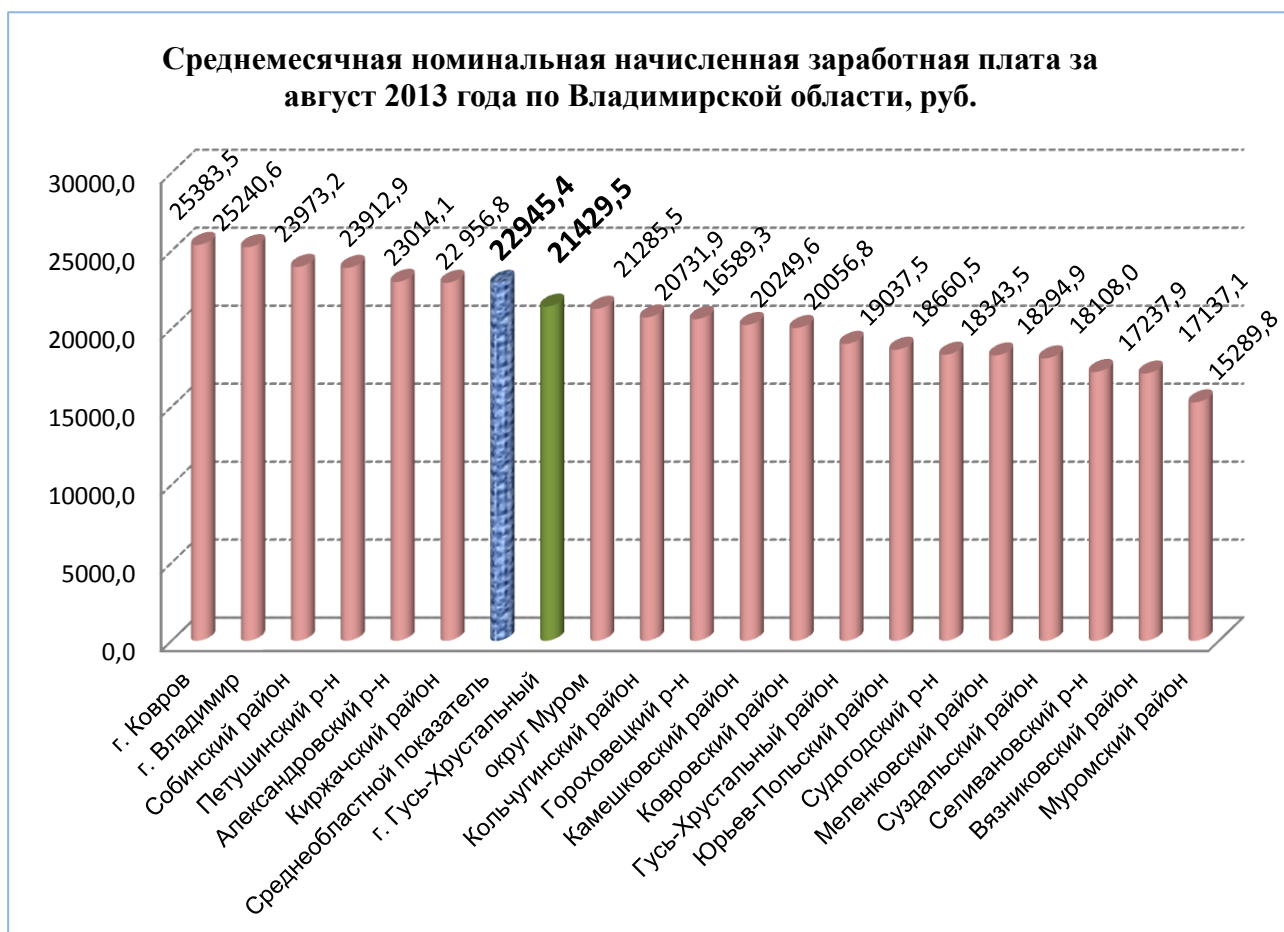
тепловая энергия, тыс. Гкал

310,3 101,9 13,0 90,3 122,6

Доходы населения.*Динамика заработной платы города Гусь-Хрустальный**В процентах*

За январь-август 2013 года среднемесячная заработная плата работников крупных и средних организаций по городу Гусь-Хрустальный зафиксирована на уровне 20482,9 рублей (за аналогичный период 2012 года – 17971 рублей), реальная заработная плата составила 106,2 процента (январь-август 2012 года – 113,9 процента), в августе – 106,9 процентов (в августе 2012 года – 107,1 процентов).

Наш город занимает 7 место во Владимирской области по уровню заработной платы. Впереди такие муниципальные образования как г. Владимир, Ковров, Петушинский район, Собинский район, Киржачский район, Александровский район.



В январе-августе 2013 года в целом по городу отмечен рост реальной заработной платы на 6,2 процента.

Рост реальной заработной платы отмечался в организациях строительного комплекса (на 33,5%), в сельском хозяйстве (на 18,5%), в сфере образования (на 13%), в здравоохранении (на 11,8%), в сфере производства и распределения электроэнергии, газа и воды (на 6,5%), в организациях, занимающихся предоставлением прочих коммунальных, социальных и персональных услуг (на 3,5%), в операциях с недвижимым имуществом, арендой и предоставлением услуг (на 3,4%), в обрабатывающих производствах (на 3,4%), в оптовой и розничной торговле (на 0,3%).

В сфере гостиничного и ресторанного бизнеса, финансовой деятельности, в организациях транспорта и связи, в государственном управлении и обеспечении военной безопасности, обязательном социальном обеспечении отмечается снижение реальной заработной платы.

Среднемесячная заработная плата по видам экономической деятельности муниципального образования город Гусь-Хрустальный (по крупным и средним предприятиям и организациям) за январь-август 2013 года.

Показатель	Номинальная заработная плата		Реальная заработная плата, процент
	в руб.	в тыс. руб.	
г. Гусь-Хрустальный, всего в том числе:	20482,9	114	106,2

Показатель	Номинальная заработная плата		Реальная заработная плата, процент
Строительство	27513	143,2	133,5
Сельское хозяйство, охота и лесное хозяйство	16491,1	127,1	118,5
Образование	13958,6	121,2	113,0
Здравоохранение и предоставление социальных услуг	17113,8	120	111,8
Производство и распределение электроэнергии, газа и воды	19485,9	114,3	106,5
Предоставление прочих коммунальных, социальных и персональных услуг	13710,5	111,1	103,5
Операции с недвижимым имуществом, аренда и предоставление услуг	19244,5	111	103,4
Обрабатывающие производства	22718,1	111	103,4
Оптовая и розничная торговля, ремонт автотранспортных средств, мотоциклов, бытовых изделий и предметов личного пользования	17025,3	107,6	100,3
Государственное управление и обеспечение военной безопасности, обязательное социальное обеспечение	26343,8	107	99,7
Транспорт и связь	11945,7	103,9	96,8
Финансовая деятельность	34658,3	103,4	96,4
Гостиницы и рестораны		92,9	86,6

Дифференциация заработной платы между различными видами экономической деятельности не претерпела значительных структурных изменений и остается высокой. Несмотря на снижение реальной заработной платы, предприятия, осуществляющие финансовую деятельность, по-прежнему остаются лидерами по уровню заработной платы (в 1,7 раза превышает среднегородской уровень) – 34658,3 рублей. Наиболее низкий уровень среднемесячной заработной платы сохраняется в сфере транспорта и связи (58,3 процента от среднегородского уровня) – 11945,7 рублей.

По данным территориального органа государственной статистики по Владимирской области по состоянию на 01 октября 2013 года задолженность по заработной плате в городе отсутствует. Во Владимирской области имеется задолженность в Гусь-Хрустальном районе – 835 тыс.руб.

Рынок труда.

На 01.10.2013 года на учете в ЦЗН состоит 960 безработных граждан, в том числе 383 человека проживает в городе. В сравнении с тем же периодом прошлого года численность безработных граждан уменьшилась на 173 человека.

Состав безработных граждан по причинам увольнения представлен следующим образом:

- собственное желание – 204
- сокращение численности штата, ликвидация предприятия – 48
- увольнение с военной службы – 3
- другие причины – 128.

Численность безработных граждан, уволенных по сокращению численности штата, либо ликвидации предприятия уменьшилась по сравнению с прошлым годом на 63 человека (в прошлом году состоялось массовое сокращение работников с ООО «Хрустальный завод»).

Среди безработных граждан, зарегистрированных в ЦЗН на 01.10.2013г., 4 сироты и 16 выпускников 2013г.

С начала года численность безработных граждан в городе уменьшилась на 143 человека.

Заявленная потребность в работниках в сентябре 2013 года составила 119 единиц, за аналогичный период 2012 года – 179 ед. По состоянию на 1 октября 2013г. потребность в работниках зафиксирована на уровне 405 ед., на 1 октября 2012г. – 417.

Коэффициент напряженности на рынке труда составил 1 человек на одну вакансию, что соответствует аналогичному периоду предыдущего года.

Уровень безработицы по городу, рассчитанный как отношение численности зарегистрированных безработных к численности трудоспособного населения в трудоспособном возрасте, составил на 01.10.2013г. – 1,1 %.

В общем числе безработных граждан на долю женщин приходится 63,2%, на долю мужчин – 36,8%.

Нашли работу (доходное занятие) в сентябре 124 человека (август – 101).

В рамках Долгосрочной Программы содействия занятости населения Гусь-Хрустального города и района на 2013 год осуществлялись мероприятия, направленные на обеспечение гарантий социальной поддержки безработных граждан, повышение качества и доступности предоставляемых государственных услуг, обеспечение структурной сбалансированности профессиональной подготовки и спроса на рабочую силу, содействие социальной адаптации граждан с пониженной конкурентоспособностью на рынке труда.

Наименование показателя	Фактическое значение	
	за сентябрь 2013г.	с начала года
Численность трудоустроенных граждан, чел.	124	1392
Численность граждан, принимавших участие в общественных работах, чел.	26	107
Численность безработных граждан, испытывающих трудности в поиске работы, направленных для временного трудоустройства, чел.	3	18
Численность безработных граждан, получивших услуги по профессиональному обучению, чел.	15	147
Численность безработных граждан, получивших услуги по профессиональной ориентации, чел.	90	1085
Численность граждан, получивших услуги по социальной адаптации, чел.	7	95
Численность граждан, получивших услуги по психологической поддержке, чел.	12	68
Численность граждан, получивших услуги по содействию самозанятости, чел.	7	28
из них получили финансовую помощь	2	5

С начала года в ЦЗН сведения о высвобождении граждан предоставили 26 организаций на 274 человека, расположенных на территории города.

На 1 октября в режиме неполной занятости работает «Гусь-Хрустальный текстильный комбинат» (33 чел.).

Среднесписочная численность работников (без совместителей) по организациям (без учета субъектов малого предпринимательства) за август 2013 года составила 12349 человек. По сравнению с августом 2012г. численность занятых увеличилась на 2,9%. За январь - август 2013 г. среднесписочная численность составила 12370 человек.

Кроме того, в организациях, не относящихся к субъектам малого предпринимательства, привлекалось на условиях совместительства и по договорам гражданско-правового характера 650 человек (в эквиваленте полной занятости). Общее число замещенных рабочих мест для полной занятости работников в этих организациях, определенное как суммарное количество работников списочного состава, совместителей и работников, выполнявших

работы по договорам гражданско-правового характера, в августе 2013 г. составило 12999 человек, и было больше, чем в соответствующем периоде 2012 года, на 228 человек (на 1,8%).

***Динамика числа замещенных рабочих мест в организациях
(без субъектов малого предпринимательства)***

	август 2013	в % к	
		июлю 2013	августу 2012
Всего замещенных рабочих мест	12999	99,7	101,8
в том числе:			
работниками списочного состава (без внешних совместителей)	12349	99,6	102,9
внешними совместителями	235	113,0	107,3
работниками, выполнявшими работы по договорам гражданско-правового характера	415	95,2	97,2

В августе 2013г. в общем количестве замещенных рабочих мест в организациях рабочие места внешних совместителей и лиц, выполнявших работы по гражданско-правовым договорам составляли соответственно 1,8 и 3,2%.

Данные о количестве замещенных рабочих мест за август 2013 г. в организациях (без учета субъектов малого предпринимательства) по видам экономической деятельности приведены в таблице:

	Всего замещенн ых рабочих мест (работник ов)	в том числе:			Число замещенн ых рабочих мест в августе 2013 г в % к августу 2012 г.
		работни ков списочн ого состава (без внешних совмест ителей)	внеш них совме стите лей	работников, выполнявших работы по договорам гражданско- правового характера	
Всего	12999	12349	235	415	101,8
в том числе по видам экономической деятельности:					
сельское хозяйство, охота и лесное хозяйство	104	93	-	11	93,7
добыча полезных ископаемых	156	140	2	14	107,6
обрабатывающие производства	4970	4776	17	177	105,8

	Всего замещенн ых рабочих мест (работник ов)	<i>в том числе:</i>			Число замещенн ых рабочих мест в августе 2013 г в % к августу 2012 г.
		работни ков списочн ого состава (без внешних совмест ителей)	внеш них совме стите лей	работников, выполнявших работы по договорам гражданско- правового характера	
в том числе:					
производство пищевых продуктов, включая напитки и табака	219	218	1	-	85,5
текстильное и швейное производство	154	99	-	55	110,0
обработка древесины и производство изделий из дерева	17	13	-	4	100,0
целлюлозно-бумажное производство; издательская и полиграфическая деятельность	32	29	1	2	76,2
химическое производство	432	418	1	13	106,7
производство прочих неметаллических минеральных продуктов	2667	2574	6	87	108,3
производство электрооборудования, электронного и оптического оборудования	12	10	-	2	100,0
производство и распределение электроэнергии, газа и воды	502	487	4	11	103,3
строительство	218	208	2	8	104,8
оптовая и розничная торговля	234	224	4	6	117,6
гостиницы и рестораны	17	16	1	-	94,4
транспорт и связь	397	373	5	19	99,5
финансовая деятельность	126	94	2	30	106,8
операции с недвижимым имуществом, аренда и предоставление услуг	520	484	5	31	133,3
государственное управление и обеспечение военной безопасности, обязательное социальное обеспечение	1513	1454	39	20	97,0
образование	2117	2012	94	11	99,2
здравоохранение и предоставление социальных услуг	1439	1407	22	10	98,6
предоставление прочих коммунальных, социальных и персональных услуг	686	581	38	67	98,6

Наиболее высокая доля рабочих мест совместителей и лиц, работавших по гражданско-правовым договорам, отмечена в финансовой деятельности (25,4%)

К началу октября 2013г. в органах государственной службы занятости населения администрации Владимирского области состояли на учете 960 безработных граждан г. Гусь-Хрустальный и Гусь-Хрустального района, из них 383 человека проживает в городе. В сентябре 2013 г. в органы государственной службы занятости за содействием в поиске подходящей работы обратилось 160 человек, что на 41 человек (34,5%) больше, чем в предыдущем месяце.

Динамика численности не занятых трудовой деятельностью граждан, состоящих на учете в органах государственной службы занятости населения

на конец месяца

	Число не занятых граждан, состоящих на учете в органах службы занятости, человек	Из них имеют статус безработного		
		человек	в % к предыдущему периоду	соответствующем у месяцу прошлого года
2012				
январь	885	702	118,2	97,5
февраль	864	696	99,1	89,5
март	853	711	102,2	91,4
апрель	737	642	90,3	82,1
май	676	610	95,0	87,6
июнь	660	585	95,9	89,3
июль	671	594	101,5	97,5
август	663	589	99,2	95,8
сентябрь	633	556	94,4	95,5
октябрь*	1186	1049	94,1	79,2
ноябрь*	1238	1072	102,2	81,8
декабрь*	1245	1112	103,7	86,4
2013				
январь	1351*	572	108,8	81,5
февраль	1360*	570	99,7	81,9
март	1324*	580	101,8	81,6
апрель	1246*	555	95,7	86,5
май	1227*	497	89,6	81,5
июнь	1168*	457	92,0	78,1
июль	1138*	450	98,5	75,8
август	1102*	425	94,4	72,2
сентябрь	1090*	383	90,1	68,9

*Включая данные по Гусь-Хрустальному району

На конец сентября 2013 г. нагрузка не занятого трудовой деятельностью населения, зарегистрированного в органах службы занятости, на одну заявленную вакансию составила 1,1 человек.

Бюджет города.

По данным финансового управления администрации муниципального образования город Гусь-Хрустальный доходная часть бюджета за январь-сентябрь 2013 года составляет 673,3 млн.руб., что составляет 100,4% к поступлению соответствующего периода прошлого года (январь-сентябрь 2012 года – 670,8 млн. руб.) и составляет 64,1% от суммы доходов, запланированных на 2013 год.

Структура доходов бюджета муниципального образования город Гусь-Хрустальный

Наименование показателя	Доходы бюджета за январь-сентябрь 2013 года, млн.руб.	Рост или снижение доходов бюджета к аналогичному периоду прошлого года, процент	Удельный вес статьи в общем объеме доходов бюджета, процент	
			В январе-сентябре 2013 года, процент	В январе-сентябре 2012 года, процент
Доходы	673,3	100,4	100	100
Налоговые поступления	211,3	108,2	31,3	29,1
Неналоговые поступления	24,6	52,0	3,7	7,1
Безвозмездные поступления, субсидии, субвенции	437,4	102,1	65,0	63,8

Доходная часть бюджета города на 35,1% сформирована за счет собственных (налоговых и неналоговых) доходов, остальная часть – за счет безвозмездных поступлений (65%). Сумма собственных доходов в сравнении с аналогичным периодом прошлого года уменьшилась на 6,8 млн. руб.

Динамика поступления доходов от муниципальной собственности

№ п/п	Наименование	План январь-сентябрь 2013 год	Факт январь-сентябрь 2013 год	% отношение факта к плану	% отношение факта к факту прошлого года	тыс. руб.	
						отклонение факта январь-сентября 2013 от плана январь-сентября 2013 года	отклонение факта январь-сентября 2013 от факта январь-сентября 2012 года
1	Поступления от продажи земельных участков	3400	956	28,1	18,4	-2444	-4 243

№ п/п	Наименование	План январь-сентябрь 2013 год	Факт январь-сентябрь 2013 год	% отношение факта к плану	% отношение факта к факту прошлого года	отклонение факта январь-сентября 2013 от плана январь-сентября 2013 года	отклонение факта январь-сентября 2013 от факта январь-сентября 2012 года
2	Поступления от продажи муниципального имущества	6 583	1 605	24,4	11,6	-4978	-12 176
3	Прочие доходы	20 004	22 055	110,3	77,7	2051	-6 313
	Итого:	29 987	24 616	82,1	52,0	-5371	-22 732

Задолженность по налоговым и неналоговым доходам в городской бюджет по состоянию на 01.09.2013 составляет 24 млн. руб., в том числе: недоимка – 19,6 млн. руб., пени – 4,0 млн. руб., штрафы – 0,4 млн. руб.

С целью увеличения доходной части городского бюджета в январе-сентябре 2013г. проведены следующие мероприятия:

- проведено **16 комиссий по погашению задолженности по налогам и сборам**, на которые вызвано 726 должников на сумму 13111,53 тыс. руб., в том числе по транспортному налогу 350 должников на 1921,1 тыс. руб., 24 владельца жилых домов с просроченными разрешениями на реконструкцию и строительство.

В январе-сентябре организовано и проведено 6 совместных рейдов с участковыми полиции, представителями налоговой инспекции и ДНД, по установлению квартир сдающихся в аренду.

По результатам проведенных рейдов в 2012 году из 21 владельца квартир, сдаваемых в аренду, 6 владельцев обещали представить декларации по НДФЛ, остальных решено вызвать на комиссию повторно.

Комиссии проводились в отношении лиц, имеющих задолженность по налогу на имущество, транспортному налогу, налогу на землю, арендным платежам, плате за негативное воздействие на окружающую среду, ЕНВД, НДФЛ. По итогам комиссий за 9 месяцев текущего года оплачена задолженность в сумме **1507,2** тыс. руб.

- проведено **7 комиссий по легализации заработных плат**. Вызвано 52 организации и 18 индивидуальных предпринимателей, выплачивающих заработную плату ниже установленного значения прожиточного минимума и имеющих задолженность по НДФЛ в бюджет. По итогам комиссии представлено 21 штатное расписание с повышением заработной платы до 7 тысяч рублей. Двумя организациями представлены гарантийные письма, с обязательством погасить в трехмесячный срок задолженность по НДФЛ в сумме 821,78 тыс. руб.

Погашено 1664,1 тыс. руб. НДФЛ, в том числе в городской бюджет - **499,2** тыс. руб.

- проведена **индивидуальная работа с арендаторами** муниципальной земли и недвижимости. Поступило **502,3** тыс. руб.

- в результате ежедневной работы с гражданами – заявителями, обратившимися в администрацию МО г. Гусь-Хрустальный на наличие задолженности по различным видам налогов, арендных платежей, проверено 983 заявителя. Оплачено **9,1** тыс. руб.

- проведено 20 подомовых обходов в отношении 215 должников, в том числе 8 рейдов с ОСП в отношении 100 должников, в результате которых оплачено 363,9 тыс. руб.

За 9 месяцев 2013г. принято участие в 192 судебных заседаниях по взысканию задолженности по арендной плате. Направлено **56** исков на сумму **6443,9** тыс. руб. Вынесено **25** решений о взыскании арендной платы на сумму **6956** тыс. руб.

В январе-сентябре 2013г. вынесено 20 определений о прекращении производства по физическим лицам в связи с уплатой долга. Вынесено **3** решения об отказе во взыскании долгов по арендной плате, в том числе 2 в связи с пропуском срока исковой давности взыскания.

Всего в результате исковой работы в январе- сентябре 2013г. **поступило 2584,9** тыс. руб.

Всего за **9 истекших месяцев** 2013г. по результатам работы поступило доходов – **5456,3** тыс. руб.

*Структура расходной части бюджета муниципального образования
город Гусь-Хрустальный по основным статьям*

Наименование показателя	Расходы бюджета за январь-сентябрь 2013 года, млн.руб.	Расходы бюджета за январь-сентябрь 2012 года, млн.руб.	Рост или снижение расходов бюджета к аналогичному периоду прошлого года, процент	Удельный вес статьи в общем объеме расходов бюджета, в процентах	
				Январь-сентябрь 2013	Январь-сентябрь 2012
Расходы	650,7	690,9	94,2	100,0	100,0
Общегосударственные вопросы	55,7	54,3	102,6	8,6	7,9
Национальная безопасность и правоохранительная деятельность	7,1	12,3	57,7	1,1	1,8
Национальная экономика	79,4	53,3	149,0	12,2	7,7

Наименование показателя	Расходы бюджета за январь-сентябрь 2013 года, млн.руб.	Расходы бюджета за январь-сентябрь 2012 года, млн.руб.	Рост или снижение расходов бюджета к аналогичному периоду прошлого года, процент	Удельный вес статьи в общем объеме расходов бюджета, в процентах	
				Январь-сентябрь 2013	Январь-сентябрь 2012
Жилищно-коммунальное хозяйство	41	88,6	46,3	6,3	12,8
Образование	389,4	382,4	101,8	59,8	55,3
Культура, кинематография	23,3	20,1	115,9	3,6	2,9
Здравоохранение		4			0,6
Физическая культура и спорт	10,9	25,3	43,1	1,7	3,7
Социальная политика	34,8	44,1	78,9	5,3	6,4
Прочие расходы	9,1	6,5	140,0	1,4	0,9

Расходная часть бюджета муниципального образования город Гусь-Хрустальный за январь - сентябрь 2013 года составила 650,7 млн.руб., или 59,2% к плану года, что ниже уровня расходов бюджета за аналогичный период 2012 года на 5,8 %.

Инвестиции в основной капитал на 01.10.2013 составили 8,8 млн. руб., в том числе: образование 0,2 млн. руб., жилищно-коммунальное хозяйство 0,9 тыс.руб. прочие отрасли – 7,7 млн. руб.

Расходы на социальную сферу составили 458,4 млн.руб. или 70,4% в общем объеме расходов городского бюджета.

Расходы по отрасли «Национальная экономика» по сравнению с аналогичным периодом 2012 года возросли на 26,1 млн.руб. в связи с проведением мероприятий по ДЦП "Содержание, ремонт, реконструкция (строительство) автомобильных дорог общего пользования местного значения и искусственных сооружений на них в муниципальном образовании город Гусь-Хрустальный на 2013-2018 годы» и ДЦП "Приведение в нормативное состояние улично-дорожной сети и объектов благоустройства муниципального образования г. Гусь-Хрустальный в 2010-2013 годах" (ямочный ремонт).

Расходы по отрасли «Образование» увеличились на сумму 7 млн. руб. за счет средств областного бюджета направленных на доведение средней заработной платы педагогических работников школ и дошкольных образовательных учреждений до средней заработной платы в сфере общего образования во Владимирской области.

Уменьшение по строке «Физическая культура и спорт» произошли в связи с тем, что в 2012 году производились расходы по ведомственной целевой

программе «Развитие физической культуры и спорта на территории муниципального образования город Гусь-Хрустальный на 2011-2013 годы», в частности по строительству физкультурно-оздоровительного комплекса. Так же уменьшились расходы по отрасли «Жилищно - коммунальное хозяйство» в связи с тем, что в текущем году расходы на переселение граждан из аварийного фонда запланированы на 4 квартал 2013 года.

Финансы

В январе-августе 2013г. организациями (без субъектов малого предпринимательства, банков, страховых и бюджетных организаций) муниципального образования город Гусь-Хрустальный был получен отрицательный сальдированный финансовый результат (прибыль минус убыток), который в действующих ценах составил 205,4 млн. рублей. Прибыль получили 15 организаций в размере 209,3 млн. рублей, 11 организаций имели убыток на сумму 414,6 млн. рублей.

По видам экономической деятельности темпы роста финансовых результатов распределяются следующим образом:

	Темп роста к соответствующему периоду прошлого года в %
ВСЕГО	-115,8
РАЗДЕЛ А СЕЛЬСКОЕ ХОЗЯЙСТВО, ОХОТА И ЛЕСНОЕ ХОЗЯЙСТВО	-202,5
РАЗДЕЛ С ДОБЫЧА ПОЛЕЗНЫХ ИСКОПАЕМЫХ	123,9
РАЗДЕЛ D ОБРАБАТЫВАЮЩИЕ ПРОИЗВОДСТВА	-101,4
РАЗДЕЛ E ПРОИЗВОДСТВО И РАСПРЕДЕЛЕНИЕ ЭЛЕКТРОЭНЕРГИИ, ГАЗА И ВОДЫ	-198,7
РАЗДЕЛ F СТРОИТЕЛЬСТВО	198,3
РАЗДЕЛ G ОПТОВАЯ И РОЗНИЧНАЯ ТОРГОВЛЯ; РЕМОНТ АВТОТРАНСПОРТНЫХ СРЕДСТВ, МОТОЦИКЛОВ, БЫТОВЫХ ИЗДЕЛИЙ И ПРЕДМЕТОВ ЛИЧНОГО ПОЛЬЗОВАНИЯ	138,4
РАЗДЕЛ I ТРАНСПОРТ И СВЯЗЬ	88,9
РАЗДЕЛ K ОПЕРАЦИИ С НЕДВИЖИМЫМ ИМУЩЕСТВОМ, АРЕНДА И ПРЕДОСТАВЛЕНИЕ УСЛУГ	129,7
РАЗДЕЛ O ПРЕДОСТАВЛЕНИЕ ПРОЧИХ КОММУНАЛЬНЫХ, СОЦИАЛЬНЫХ И ПЕРСОНАЛЬНЫХ УСЛУГ	144,0

Кредиторская задолженность организаций (без субъектов малого предпринимательства, банков, страховых и бюджетных организаций) на 1 сентября 2013г. составила 3013,2 млн. рублей, из нее просроченная –

372,8 млн. рублей или 12,4% от общей суммы кредиторской задолженности (на 1 сентября 2012 года – 12,6%). Вся просроченная кредиторская задолженность является краткосрочной.

Общая дебиторская задолженность организаций (без субъектов малого предпринимательства, банков, страховых и бюджетных организаций) на 1 сентября 2013г. составила 2462,6 млн. рублей, в том числе просроченная – 269 млн. рублей, или 10,9 % от общей суммы дебиторской задолженности (за аналогичный период прошлого года – 8,1%). Просроченная краткосрочная дебиторская задолженность составила 264,7 млн. руб. или 98,4 % от суммы просроченной дебиторской задолженности.

Инвестиции.

Динамика объема инвестиций (в сопоставимых ценах)



По данным статистики крупными и средними предприятиями города всех форм собственности освоено 992,8 млн.руб. инвестиций, что почти в 3 раза больше, чем в 2012 году. Объем инвестиций в основной капитал составил 962,5 тыс.руб. (96,9% от общего объема инвестиций) и увеличился по сравнению с аналогичным периодом прошлого года в 2,9 раза.

Сальдированный убыток крупных и средних организаций в январе-июне 2013 года составил 192,3 млн.руб.или 100,6% к аналогичному периоду прошлого года. В связи с этим, наблюдается снижение доли собственных средств организаций в структуре инвестиций в основной капитал (с 100 процентов в общем объеме инвестиций в 1 полугодии 2012 году до 59,2 процентов в 1 полугодии 2013 года). Вложения в основной капитал из собственных средств предприятий в 1 полугодии 2013 года на 54,2 процента профинансированы за счет прибыли организаций (в 1 полугодии 2012 года – на

30,4 процентов) и на 45,8 процентов – за счет амортизации организаций (в 2012 году – на 69,6 процентов).

Привлеченные средства в структуре инвестиций в основной капитал составили 40,8 процентов (в 1 полугодии 2012 году – привлеченные средства отсутствовали). Из них на долю кредитов банков приходится 89,7 процентов, на долю заемных средств других организаций – 5,9 процентов, на долю бюджетных средств – 4,4 процента.

Структура инвестиций в нефинансовые активы приведена ниже:

	Январь-июнь 2013	
	тыс. руб.	в %
Инвестиции в нефинансовые активы	992 779	100,0
в том числе:		
инвестиции в основной капитал	962 485	97,0
инвестиции в другие нефинансовые внеоборотные активы	... ¹	3,0

¹Данные не публикуются в целях обеспечения конфиденциальности первичных статистических данных, полученных от организаций, в соответствии с Федеральным законом от 29.11.07 № 282-ФЗ "Об официальном статистическом учете и системе государственной статистики в Российской Федерации" (ст.4, п.5; ст.9, п.1).

Объем инвестиций в основной капитал по видам экономической деятельности

(по организациям, не относящимся к субъектам малого предпринимательства, средняя численность работников которых превышает 15 человек)

	Январь-июнь 2013		Справочно: январь-июнь 2012 в %
	тыс.руб.	в %	
Всего	962 485	100,0	100,0
в том числе:			
добыча полезных ископаемых	22 785	2,4	0,8
обрабатывающие производства	910 663	94,6	93,8
из них:			
текстильное и швейное производство	... ¹	1,3	-
производство прочих неметаллических минеральных продуктов	341 341	35,5	58,9
производство машин и оборудования	437 314	45,4	33,4
производство и распределение электроэнергии, газа и воды	... ¹	1,8	-
строительство	... ¹	0,7	0,0
гостиницы и рестораны	... ¹	0,5	5,4
государственное управление и обеспечение военной безопасности; социальное страхование	... ¹	0,0	0,0

¹Данные не публикуются в целях обеспечения конфиденциальности первичных статистических данных, полученных от организаций, в соответствии с Федеральным законом от 29.11.07 № 282-ФЗ "Об официальном статистическом учете и системе государственной статистики в Российской Федерации" (ст.4, п.5; ст.9, п.1).

Значительная доля инвестиций сконцентрирована в сфере производства, совокупная доля вложений в которую по итогам 1 полугодия 2013 года составила 94,6 процента. Здесь же отмечен и наибольший прирост инвестиций к аналогичному периоду 2012 года – в 2,7 раза.

Основными предприятиями, реализующими инвестиционные проекты в сфере производства прочих неметаллических минеральных продуктов являются: ООО «Опытный стекольный завод», ГК «Магистраль», ООО «Бау-Текс»; в сфере производства машин и оборудования: ООО «Гусар», ОАО «Армагус».

Структура инвестиций в основной капитал по видам также претерпела изменения. По итогам 1 полугодия 2013 года отмечено увеличение доли инвестиционных вложений, направленных на улучшение материально-технической базы предприятий: доля инвестиций в активный капитал (машины, оборудование, инструмент) увеличилась с 43,3 процентов в 2012 году до 47,5 процентов в 2013 году. В основной капитал (здания (кроме жилых) и сооружения) доля инвестиций снизилась на 4,2 процентных пункта, с 56,7 процентов за 1 полугодие 2012 год до 52,5 процентов в 1 полугодии 2013 года.

Видовая структура инвестиций в основной капитал характеризуется следующими данными:

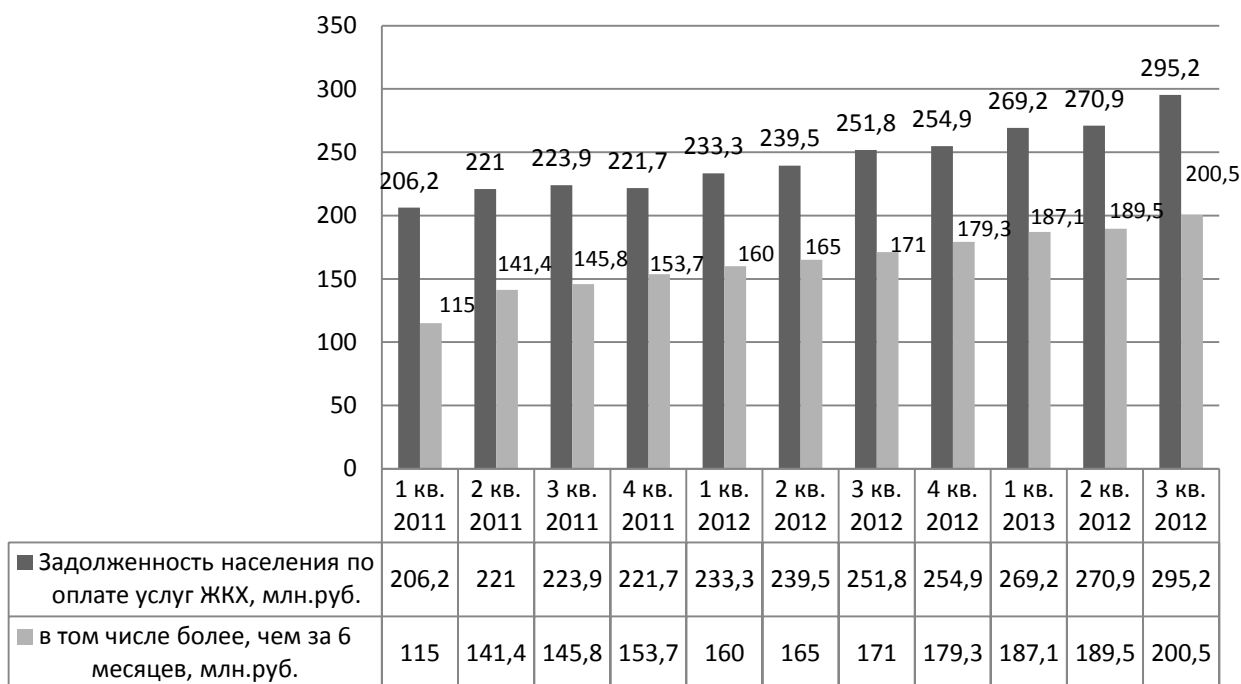
	Январь-июнь 2013		январь-июнь 2012
	тыс. руб.	в %	в %
Инвестиции в основной капитал	962 485	100,0	100,0
в том числе:			
здания (кроме жилых) и сооружения ²	505 657	52,5	56,7
машины, оборудование, транспортные средства, производственный и хозяйственный инвентарь	456 828	47,5	43,3
Из общего объема инвестиций			
инвестиции из-за рубежа	... ¹	26,3	-

¹ Данные не публикуются в целях обеспечения конфиденциальности первичных статистических данных, полученных от организаций, в соответствии с Федеральным законом от 29.11.07 № 282-ФЗ "Об официальном статистическом учете и системе государственной статистики в Российской Федерации" (ст.4, п.5; ст.9, п.1).

² Включая затраты на коммуникации внутри здания, проектно-изыскательские работы.

Муниципальный сектор экономики.

Задолженность населения по оплате услуг ЖКХ, млн.руб.



По состоянию на 01.10.2013 года отмечается увеличение задолженности по оплате жилищно-коммунальных услуг города на 17,2 процентов по сравнению с аналогичным периодом 2012 года за счет увеличения тарифов с 1 июля текущего года.

Для погашения существующей задолженности за январь - сентябрь 2013 года заключено 174 соглашения на рассрочку платежей на сумму 3235,61 тыс.руб. Из общего количества соглашений, заключенных с начала 2013 года оплата составила 16,2% (524,3 тыс.руб.).

За январь - сентябрь 2013 года подано 955 исковых заявлений на общую сумму 23370,76 тыс.руб. , из них:

- ООО «ГРИВЦ» - 846 исковых заявлений на общую сумму 22 824,76 тыс. руб.;

- МУВКП – 109 исковых заявлений на общую сумму 546,0 тыс.руб.

Не ожидая принудительного исполнения решения суда, должниками оплачено 3 027,26 тыс.руб. (13,2 % от суммы поданных исков).

По возбужденным исполнительным производствам службой судебных приставов Гусь-Хрустального было взыскано в счет погашения задолженности за 9 месяцев 2013 года 1641,0 тыс.руб., из них:

- ООО «ГРИВЦ» - 1374,0 тыс.руб.

- МУВКП – 267,0 тыс.руб.

С августа 2012 года по просьбе населения ООО «ГРИВЦ» была организована работа выездной кассы по приему платежей. Касса работает ежемесячно по утверждаемому и согласованному с председателями КТОС

графику. За период январь-сентябрь 2013 года через выездную кассу было оплачено квитанций ООО «ГРИВЦ» 3882 на сумму 8,6 млн.руб., и другие услуги (ОАО «ВКС», кабельное) в количестве 2429 шт. на сумму 0,7 млн.руб.

Развитие рынка товаров и услуг

За январь-сентябрь 2013 года **розничный товарооборот** города составил 4494,8 млн. рублей, к уровню января-сентября 2012 года в сопоставимых ценах рост составил 102,5 процента (по Владимирской области – 104,7 процента, по Российской Федерации – 103,8 процента).

Оборот розничной торговли представлен ниже:

	Январь-сентябрь 2013		
	млн. рублей	в %	в % к январю-сентябрю 2012
Общий объем оборота розничной торговли в том числе:	4494,8	100	102,5
оборот розничной торговли торгующих организаций и индивидуальных предпринимателей, реализующих товары вне рынка	3939,5	87,6	102,4
продажа товаров на рынках и ярмарках	555,3	12,4	103,8

Оборот розничной торговли организаций, не относящихся к субъектам малого предпринимательства, средняя численность работников которых превышает 15 человек, в январе-сентябре 2013г. составил 926,4 млн. рублей, что на 17,3% больше, чем в январе-сентябре 2012г. В сентябре 2013г. оборот розничной торговли составил 101,1 млн. рублей, на 4,8% меньше, чем в августе 2013г. и на 8,6% больше, чем в сентябре 2012г.

Пищевых продуктов, включая напитки, и табачных изделий за этот период населению продано на 618,7 млн. рублей, **непродовольственных товаров** на 307,7 млн. рублей. В товарной массе это составило соответственно 120% и 110,2% к январю-сентябрю 2012г.

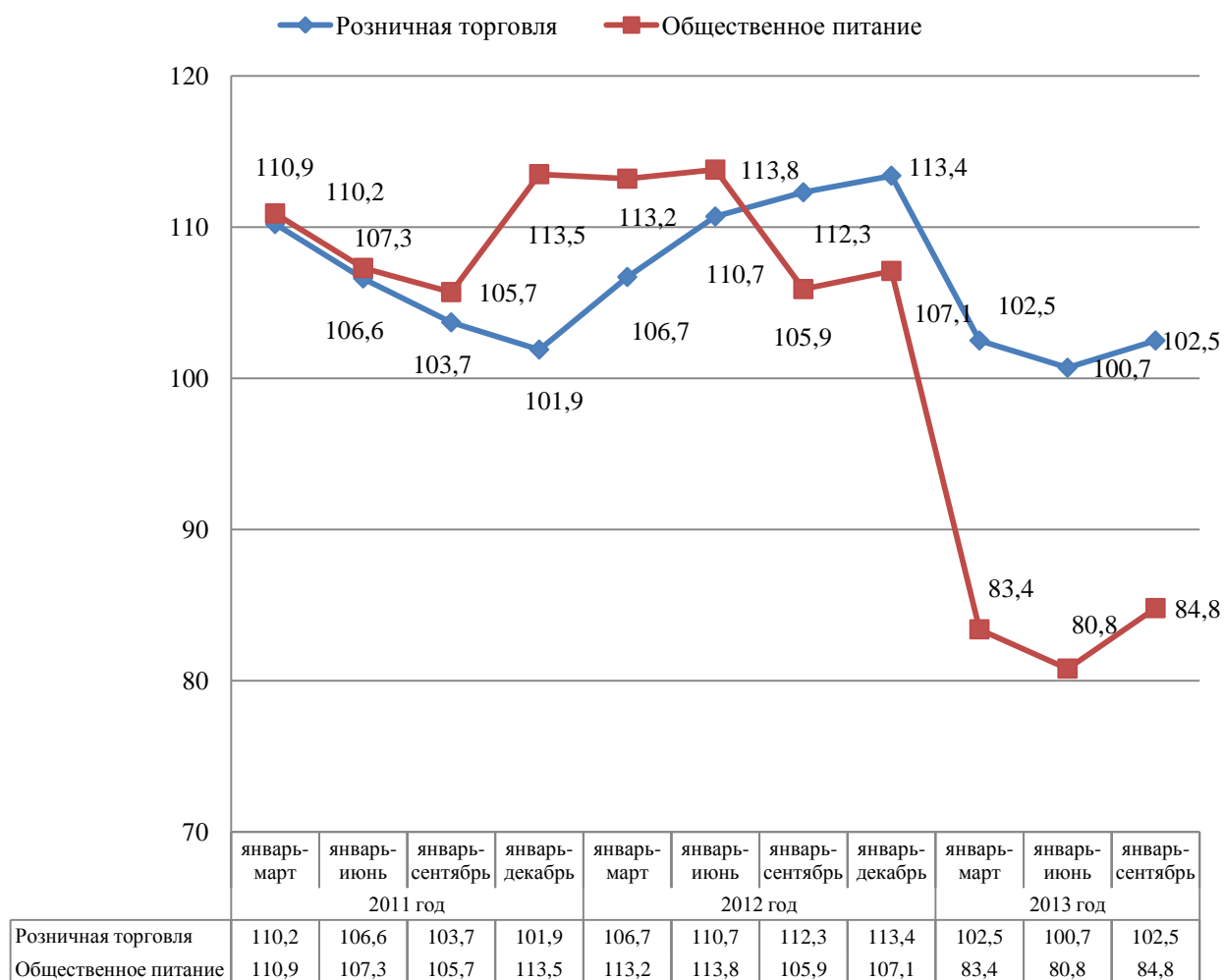
На 1 октября 2013г. объем **товарных запасов** в организациях розничной торговли, не относящихся к субъектам малого предпринимательства, средняя численность работников которых превышает 15 человек, составил 98,2 млн. рублей. Уровень запасов составил 29 дней.

Оборот **общественного питания** организаций, не относящихся к субъектам малого предпринимательства, средняя численность работников которых превышает 15 человек, в январе-сентябре 2013г. уменьшился на 15,2% по сравнению с январем-сентябрем 2012г. В сентябре 2013г. оборот общественного питания увеличился на 11,6% по сравнению с августом 2013г. и уменьшился на 0,6% по сравнению с сентябрем 2012г.

Оборот розничной торговли в расчете на душу населения составил в январе-сентябре 2013 года 72825,8 рубля, в том числе в сентябре 2013 года – 8425,6 рубля (во Владимирской области в январе-сентябре 2013 года – 84164рубля).

*Динамика розничного товарооборота и оборота общественного питания
(период текущего года к соответствующему периоду прошлого года, в сопоставимых ценах)*

В процентах



Снижение темпов роста потребительского рынка в 2013 году основывается на снижении темпов роста денежных доходов населения (в январе-августе 2013 года реальная заработная плата населения увеличилась на 6,2 процента (в 2012 году за аналогичный период увеличение составило 13,6 процента) и повышения инфляционного давления (индекс потребительских цен за январь-сентябрь 2013 года составил 107,3 процента к соответствующему периоду прошлого года, за январь-сентябрь 2012 года – 104,5 процента).

За январь-сентябрь 2013 года оборот предприятий общественного питания уменьшился в сопоставимых ценах на 15,2 процента.

**Мониторинг
ситуации на предприятиях потребительского рынка на 01.10.2013 г.**

№ п/п	Наименование показателей	на 01.01.2013	на 01.10.2012	на 01.10.2013	% к предыдущему месяцу	% к началу года	в % к аналогичному периоду предыдущего года
1.	Стоимость среднего чека в предприятиях общественного питания, руб.	664,64	388,05	492,09	94,3	74	129,3
2.	Стоимость среднего чека в розничной торговле, руб.	213,31	179,43	205,67	101,2	96,4	114,6

За 9 месяцев текущего года создано 49 рабочих мест в сфере потребительского рынка, что на 73 рабочих места меньше аналогичного периода предыдущего года или 40,2 %.

Услуги населению

В январе-сентябре 2013г. организациями, не относящимися к субъектам малого предпринимательства, средняя численность работников которых превышает 15 человек, населению города Гусь-Хрустального оказано **платных услуг** на 777,7 млн. рублей, что в 1,7 раза больше, чем в январе-сентябре 2012г. В сентябре 2013г. объем платных услуг составил 67,8 млн. рублей, что на 8% больше, чем в августе 2013г. и в 1,9 раза больше, чем в сентябре 2012г.

Объем платных услуг населению по видам характеризуется следующими данными:

	Январь-сентябрь 2013		В % к январю-сентябрю 2012
	млн. руб.	в %	
Платные услуги	777,7	100	в 1,7 р.
в том числе:			
бытовые	...	0,1	51,7
транспортные	...	5,0	92,6
жилищные	...	0,3	19,2
коммунальные	667,3	85,8	в 1,9 р.
культуры	...	0,6	111,2
физической культуры и спорта	...	0,0	124,2
медицинские	11,3	1,5	76,6
ветеринарные	...	0,4	105,7
системы образования	36,7	4,7	88,5

	Январь-сентябрь 2013		В % к январю-сентябрю 2012
	млн. руб.	в %	
социальные услуги, предоставляемые гражданам пожилого возраста и инвалидам	... ¹	0,1	-
прочие виды платных услуг	... ¹	1,5	...

¹ Данные не публикуются в целях обеспечения конфиденциальности первичных статистических данных, полученных от организаций, в соответствии с Федеральным законом от 29.11.2007г. № 282-ФЗ "Об официальном статистическом учете и системе государственной статистики в Российской Федерации" (ст.4, п.5; ст.9, п.1).

В январе-сентябре 2013г. населению оказано услуг **бытового характера** в 1,7 раза меньше, чем в январе-сентябре 2012г. В сентябре 2013г. объем бытовых услуг увеличился на 25,6% по сравнению с августом 2013г. и уменьшился в 2,3 раза по сравнению с сентябрем 2012г.

Структура и динамика объема бытовых услуг населению по видам приведены ниже:

	Январь-сентябрь 2013		В % к январю-сентябрю 2012
	млн. руб.	в %	
Бытовые услуги	... ¹	100	51,7
в том числе:			
услуги бань, душевых и саун	... ¹	79,5	50,0
парикмахерские и косметические услуги	... ¹	20,5	41,3

¹ Данные не публикуются в целях обеспечения конфиденциальности первичных статистических данных, полученных от организаций, в соответствии с Федеральным законом от 29.11.2007г. № 282-ФЗ "Об официальном статистическом учете и системе государственной статистики в Российской Федерации" (ст.4, п.5; ст.9, п.1).

Формирование сбалансированной транспортной системы города Городской транспорт.

За январь-сентябрь 2013 года автобусным транспортом общего пользования перевезено 6128,6 тыс. пассажиров или 94,8% к уровню аналогичного периода 2012 года.

Пассажиروоборот автобусного транспорта общего пользования составил 37224,8 тыс.пас.-км или 89,5% к уровню аналогичного периода 2012 года.

Перевозки пассажиров и пассажирооборот автобусного транспорта общего пользования

	сентябрь 2013	В % к		январь-сентябрь 2013	Справочно		январь-сентябрь 2012
		сентябрь 2012	августу 2013		сентябрь 2011	августу 2012	
Перевезено пассажиров – всего, тыс. человек	669,5	94,6	98,7	94,8	98,2	95,9	99,9

	сентябрь 2013	В % к		январь- сентябрь 2013 в % к январю- сентяб- рю 2012	Справочно сентябрь 2012 в % к		январь- сентябрь 2012 в % к январю- сентяб- рю 2011
		сентябрь ю 2012	августу 2013		сентябрю 2011	августу 2012	

в том числе:

автобусами
автотранспортных
организаций без
субъектов малого
предпринимательства ...¹ 87,0 117,6 85,8 75,5 91,4 81,6

Пассажирооборот –
всего, тыс. пасс.-км 3798,4 89,2 93,2 89,5 94,9 92,4 98,2

в том числе:

автобусами
автотранспортных
организаций без
субъектов малого
предпринимательства ...¹ 83,0 87,6 82,1 84,8 87,4 91,6

¹ Данные не публикуются в целях обеспечения конфиденциальности первичных статистических данных, полученных от организаций, в соответствии с Федеральным законом от 29.11.2007г. № 282-ФЗ "Об официальном статистическом учете и системе государственной статистики в Российской Федерации" (ст.4, п.5; ст.9, п.1).

Автобусами предпринимателей (физических лиц) в январе-сентябре 2013г. на маршрутах общего пользования перевезено 5481,9 тыс. пассажиров (96% к соответствующему периоду прошлого года), пассажирооборот составил 22,5 млн. пасс.-км (95,1% к январю-сентябрю 2012г.).

Автобусным транспортом общего пользования в январе-сентябре 2013г. во всех видах сообщения выполнено 93 тыс. рейсов (100% от предусмотренных расписанием), в том числе автобусами предпринимателей (физических лиц) – 75,3 тыс. рейсов.

*Выполнение расписания движения автобусным транспортом
общего пользования в январе-сентябре 2013 г.*

	Фактически выполнено рейсов	в % к январю- сентябрю 2012г.	Регулярность, %	Не выполнено	
				рейсов	в % к предусмотрен- ным расписанием
Всего	93029	96,0	100,0	-	-
в том числе по видам сообщения:					
внутригородское	80782	97,1	100,0	-	-
пригородное	8907	96,4	100,0	-	-

Аварийность на автомобильном транспорте

*Число происшествий на автомобильных дорогах и улицах
и количество погибших и раненых в январе-сентябре 2013 г.*

	Число происшествий		Число погибших		Число раненых	
	единиц	в % к январю-сентябрю 2012г.	человек	в % к январю-сентябрю 2012г.	человек	в % к январю-сентябрю 2012г.
Всего	87	в 1,6 р.	1	20,0	120	в 1,7 р.

Автомобильным транспортом в январе-сентябре 2013г. перевезено 122,2 тыс. тонн грузов (в 1,9 раза меньше, чем в соответствующем периоде прошлого года), из них на коммерческой основе (за плату) – 109,9% к январю-сентябрю 2012г.

Грузооборот автомобильного транспорта составил 5,1 млн. тонно-километров (на 0,8% больше, чем в январе-сентябре 2012г.), в том числе коммерческий грузооборот – 110,1% к аналогичному периоду прошлого года.

Перевозки грузов и грузооборот по организациям всех видов деятельности, не относящимся к субъектам малого предпринимательства, средняя численность работников которых превышает 15 человек

	сентябрь 2013	В % к	
		сентябрю 2012	августу 2013
Перевезено грузов – всего, тонн	12151	9,6	66,7
в том числе на коммерческой основе	... ²	89,8	53,2
Грузооборот – всего, тыс. тонно-км	613,2	118,4	77,2
в том числе на коммерческой основе	... ²	94,8	40,4

Автотранспортными организациями³ и предпринимателями (физическими лицами) в январе-сентябре 2013г. на коммерческой основе перевезено, по оценке, 128,1 тыс. тонн грузов (в 1,6 раза больше, чем в январе-сентябре 2012г.), коммерческий грузооборот составил 23,3 млн. тонно-км (в 2,2 раза больше, чем в соответствующем периоде прошлого года).

¹ По организациям всех видов деятельности, не относящимся к субъектам малого предпринимательства, средняя численность работников которых превышает 15 человек.

² Данные не публикуются в целях обеспечения конфиденциальности первичных статистических данных, полученных от организаций, в соответствии с Федеральным законом от 29.11.07 № 282-ФЗ "Об официальном статистическом учете и системе государственной статистики в Российской Федерации" (ст.4, п.5; ст.9, п.1).

³ По организациям, основным видом деятельности которых является «Деятельность автомобильного грузового транспорта» или «Деятельность автомобильного (автобусного) пассажирского транспорта, подчиняющегося расписанию».

Генеральный план города Гусь-Хрустальный – город для человека

Строительство.

Объем работ и услуг, выполненных по виду деятельности «строительство» собственными силами крупных и средних организаций, за 9 месяцев 2013 года составил 93600 тыс. руб. или 177,2 процентов к уровню аналогичного периода 2012 года (в сопоставимых ценах). В структуре выполненных работ строительство зданий и сооружений составляет 99,2%, а монтаж инженерного оборудования зданий и сооружений 0,8%.

Организациями, не относящимися к субъектам малого предпринимательства, средняя численность работников которых превышает 15 человек, в январе-сентябре 2013г. выполнено **хозяйственным способом** строительно-монтажных работ на 13379 тыс. руб. (72,3% к январю-сентябрю 2012г.).

Ввод зданий жилого и нежилого назначения в январе-сентябре 2013г.

	Количество зданий, единиц	Общий строительный объем зданий, куб. м	Общая площадь зданий, кв. м
Введено в действие зданий	33	82593	17634
в том числе:			
жилого назначения	33	82593	17634
из них введенные за счет строительства	3	51559	10373
из жилых зданий – построенные населением	30	31034	7261

За январь-сентябрь 2013 года в городе введено в эксплуатацию 15559 кв.м. общей площади жилых домов, что в 2,2 раза превышает значения аналогичного периода 2012 года.

Населением за счет собственных и заемных средств введено в действие 6736 кв. метров жилья (30 квартир), 93,9% к соответствующему периоду прошлого года. Доля этих домов в общем объеме введенного жилья в январе-сентябре 2013г. составила 43,3%.

Динамика ввода в действие жилых домов

	2013				<u>Справочно:</u> 2012	
	Введено, общей площади кв.метров		В % к соответствующему периоду прошлого года		Введено, общей площади кв.метров	
	Всего	в т.ч. индивиду альное строитель ство	Всего	в т.ч. индивиду альное строитель ство	Всего	в т.ч. индивиду альное строитель ство
январь	573	573	в 2 р.	в 2 р.	283	283
февраль	1669	1669	в 4,7 р.	в 4,7 р.	359	359

	2013				Справочно: 2012	
	Введено, общей площади кв.метров		В % к соответствующему периоду прошлого года		Введено, общей площади кв.метров	
	Всего	в т.ч. индивиду альное строител ь-ство	Всего	в т.ч. индивиду а-льное строитель -ство	Всего	в т.ч. индивиду а-льное строитель -ство
март	1115	1115	в 2,4 р.	в 2,4 р.	461	461
1 квартал	3357	3357	в 3 р.	в 3 р.	1103	1103
апрель	4174	859	в 2,5 р.	52,3	1641	1641
май	393	393	92,9	92,9	423	423
июнь	324	324	71,4	71,4	454	454
2 квартал	4891	1576	194,2	62,6	2518	2518
январь-июнь	8248	4933	в 2,3 р.	136,2	3621	3621
июль	581	581	34,4	34,4	1690	1690
август	4518	1102	в 3,2 р.	79,1	1393	1393
сентябрь	2212	120	в 4,7 р.	25,6	469	469
3 квартал	7311	1803	в 2,1 р.	50,8	3552	3552
январь-сентябрь	15559	6736	в 2,2 р.	93,9	7173	7173

*Ввод жилья организациями различных форм собственности
(включая индивидуальных застройщиков)*

	январь-сентябрь 2013г.		
	кв. м	в % к январю- сентябрю 2012г.	в % к итогу
Введено жилья – всего	15559	в 2,2 р.	100,0
в том числе по формам собственности:			
Частная собственность	15559	в 2,2 р.	100,0

В апреле т.г. была введена в эксплуатацию 2-ая очередь многоквартирного дома по Теплицкому проспекту, дом 43 и в течение 3 квартала введено в эксплуатацию 2 многоквартирных дома по ул. Рязанская, 10-а; по ул. Революции, 12.

Во Владимирской области за отчетный период мы заняли 5 место по вводу жилья и 1 место по темпам роста ввода жилья.