

Социально-экономическое  
положение  
муниципального образования,  
имеющего статус городского округа,  
город Гусь-Хрустальный  
Владимирской области

за январь - июнь 2024 года

## ОСНОВНЫЕ ЭКОНОМИЧЕСКИЕ И СОЦИАЛЬНЫЕ ПОКАЗАТЕЛИ

	январь - июнь 2024 года	январь – июнь 2024 в % к январю- июню 2023
Объем отгруженных товаров собственного производства, выполненных работ и услуг собственными силами по видам экономической деятельности <sup>1,2</sup> :		
обрабатывающие производства, млн рублей	15 972,3	125,4
Объем работ, выполненных по виду деятельности «строительство», млн рублей	15 852,0	125,2
Введено в действие жилья, тыс. кв. м. общей площади	226,9	150,4 <sup>3</sup>
Перевозки грузов автомобильным транспортом организаций всех видов деятельности, тыс. тонн	7,4	122,7
Грузооборот автомобильного транспорта организаций всех видов деятельности, тыс. т - км	41	95,1
Пассажирские перевозки автобусным транспортом общего пользования тыс. пасс	1 590,3	105
Оборот розничной торговли <sup>1</sup> , млн рублей;	X	93,6
Среднесписочная численность работающих в экономике, <sup>1</sup> человек	3 876,2	130,7
Среднемесячная номинальная начисленная заработная плата одного работника <sup>1</sup> , рублей	11 472 <sup>4</sup>	98,8 <sup>5</sup>
Численность официально зарегистрированных безработных (на конец периода), человек	58 358,3 <sup>4</sup>	124,1 <sup>5</sup>
	163	67,6

<sup>1</sup> По организациям, не относящимся к субъектам малого предпринимательства, средняя численность работников которых превышает 15 человек.

<sup>2</sup> В фактических отпускных ценах без налога на добавленную стоимость, акцизов и других аналогичных обязательных платежей.

<sup>3</sup> В сопоставимой оценке.

<sup>4</sup> Январь - май 2024г.

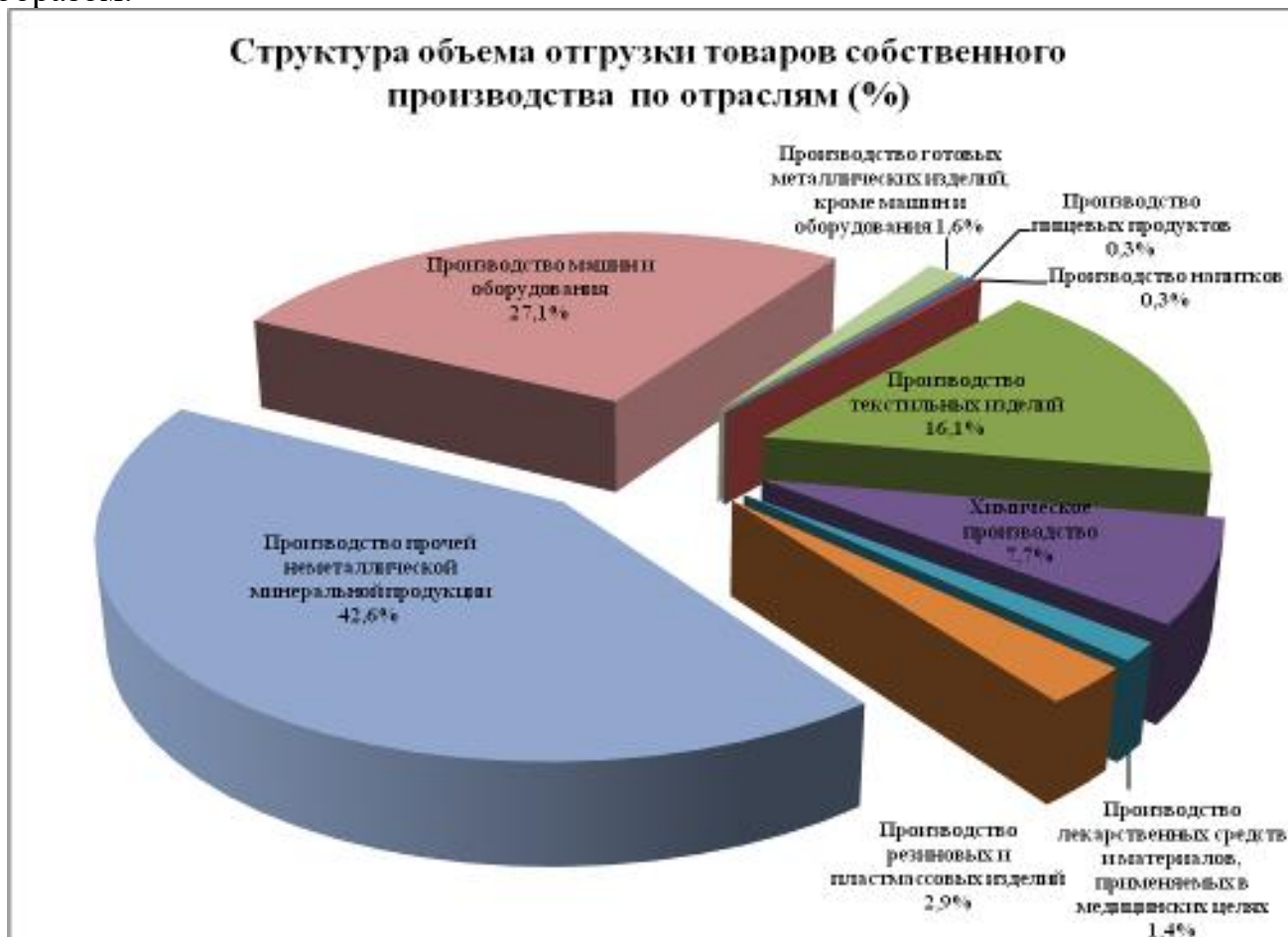
<sup>5</sup> Январь - май 2024г. в % к январю – маю 2023г.

## Промышленность

В январе – июне 2024 года объем отгруженной продукции, выполненных работ и услуг по промышленным предприятиям составил 15 972,3 млн руб. Увеличение объема к аналогичному периоду прошлого года на 25,4%.

В целом из 23 предприятий - 18 предприятий увеличили объемы отгруженной продукции, 5 предприятий снизили объемы.

Отраслевая структура отгруженной продукции выглядит следующим образом:



Основой промышленности выступают обрабатывающие производства.

Отгрузка обрабатывающей промышленности в январе – июне 2024 года увеличилась на 25,2% к аналогичному периоду прошлого года и составила 15 852,0 млн руб.

В производстве прочей неметаллической минеральной продукции предприятиями отгружено продукции и оказано услуг на 6 746,7 млн руб. или 105,4% к январю - июню 2023 года.

Лидирующую позицию по темпам роста объема отгруженной продукции занимают:

- ООО «Мегастек» (увеличение в 1,5 р.);
- ООО «Гусевской Хрустальный Завод им.Мальцова» (увеличение в 1,4 р.);
- ООО «Магистраль» (увеличение на 22,2%).
-

*Производство отдельных видов прочих неметаллических минеральных продуктов*

	Темп роста, %		
	июнь 2024 к маю 2024	июнь 2024 к июню 2023	январь -июнь 2024 к январю-июню 2023
стекло безопасное многослойное, тыс. кв.м.	100,8	120,8	125,5
стаканы и прочие стеклянные сосуды для питья, кроме стеклокерамических, тыс.шт.	132,8	152,6	114,3
посуда из стекла столовая и кухонная, принадлежности из стекла туалетные и канцелярские, украшения для интерьера и аналогичные изделия из стекла, тыс.шт.	42,3	75,2	115,9
ленты, ровинг (ровница) и пряжа из стекловолокна, стекловолокно рубленое, тонн	98,7	99,8	95,9

В производстве машин и оборудования объем отгруженных товаров увеличился к аналогичному периоду прошлого года в 2 раза.

*Производство отдельных видов машин и оборудования*

	Темп роста, %		
	июнь 2024 к маю 2024	июнь 2024 к июню 2023	январь -июнь 2024 к январю-июню 2023
Арматура (краны, клапаны и аналогичная арматура) для трубопроводов, сосудов, котлов, цистерн, баков и аналогичных емкостей, тыс.шт.	102,4	109,6	189,6

В производстве текстильных изделий объем отгруженных товаров составил 2 555,9 млн руб., что больше соответствующего периода прошлого года на 14,5%.

*Производство отдельных видов текстильной и швейной продукции*

	Темп роста, %		
	июнь 2024 к маю 2024	июнь 2024 к июню 2023	январь -июнь 2024 к январю-июню 2023
<b>Текстильное производство</b>			
ткани из стекловолокна, т	90,5	129,3	126,2

В химическом производстве объем отгруженных товаров увеличился к январю – июню 2023 года на 2,7%.

В производстве резиновых и пластмассовых изделий объем отгруженных товаров увеличился к аналогичному периоду прошлого года в 1,3 раза.

В производстве лекарственных средств и материалов, применяемых в медицинских целях объем отгруженных товаров увеличился к аналогичному периоду прошлого года на 5,7%.

В производстве пищевых продуктов объем отгруженных товаров уменьшился к аналогичному периоду прошлого года на 34,4%.

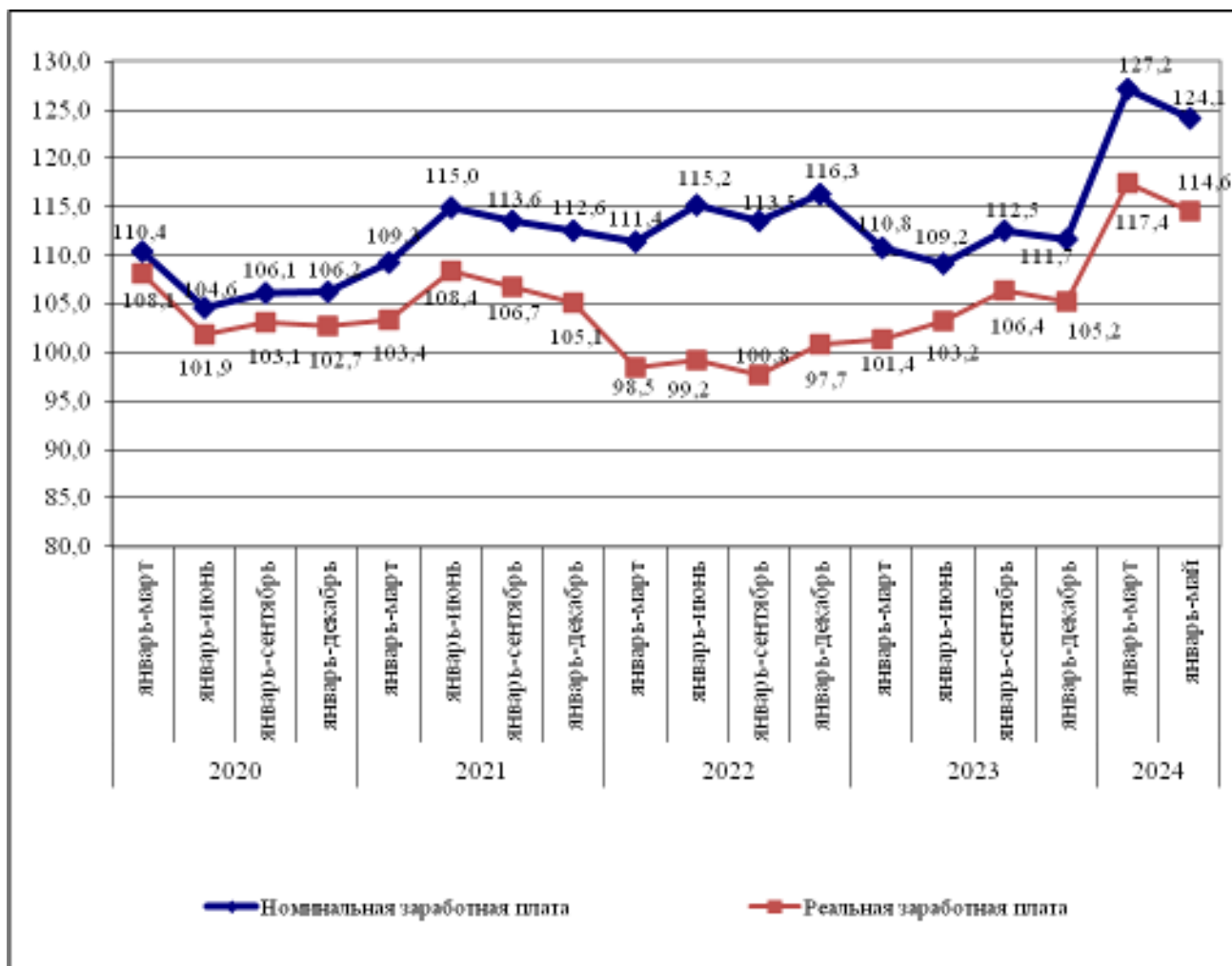
В производстве напитков объем отгруженных товаров увеличился к аналогичному периоду прошлого года в 1,4 раза.

В полиграфической деятельности и копировании носителей информации объем отгруженных товаров увеличился на 20,1% к аналогичному периоду прошлого года.

	январь - июнь 2024, млн. рублей	В % к январю - июню 2023
<b>Обеспечение электрической энергией, газом и паром; кондиционирование воздуха</b>	579,6	110,9
<b>Водоснабжение; водоотведение, организация сбора и утилизации отходов, деятельность по ликвидации загрязнений</b>	230,3	95,0

## Доходы населения

### Динамика заработной платы города Гусь-Хрустальный (в процентах)



За январь - май 2024 года среднемесячная номинальная начисленная заработная плата работников крупных и средних организаций по городу Гусь-Хрустальный зафиксирована на уровне 58 358,3 руб. с ростом к аналогичному периоду прошлого года на 124,1% (за январь-май 2023 года – 47 009,0 руб.).

Реальная заработная плата за январь - май 2024 года составила 114,6% к аналогичному периоду прошлого года (январь-май 2023 года – 104,7%).

Рост реальной заработной платы отмечался в сферах:

- предоставление прочих видов услуг (на 42,1%);
- обрабатывающие производства (на 22,3%);
- государственное управление и обеспечение военной безопасности (на 11,8%);
- деятельность профессиональная, научная и техническая (на 10,9%);
- торговля оптовая и розничная, ремонт автотранспортных средств и мотоциклов (на 10,2%);
- образование (на 8,6%);

- деятельность административная и сопутствующие дополнительные услуги (на 8%);
  - деятельность в области здравоохранения и предоставления социальных услуг (на 7,2%);
  - водоснабжение; водоотведение, организация сбора и утилизации отходов, деятельность по ликвидации загрязнений (на 6,1%);
  - деятельность в области информации и связи (на 4,7%);
  - обеспечение электрической энергией, газом и паром (на 3,3%).
- Снижение реальной заработной платы отмечается в следующих сферах:
- финансовая и страховая деятельность (на 26,1%);
  - деятельность в области культуры, спорта, организации досуга и развлечений (на 3%).

Предприятия в сфере «Информации и связи» имеют самый высокий уровень номинальной заработной платы – 143 692,0 руб. (в 2,5 р. превышает среднегородской уровень). Наиболее низкий уровень среднемесячной заработной платы отмечается в сфере «Деятельность административная и сопутствующие дополнительные услуги» - 26 882,5 руб. (ниже на 53,9% среднегородского уровня).

## **Рынок труда**

Среднесписочная численность работников (без совместителей) по организациям (без учета субъектов малого предпринимательства) за январь-май 2024 года составила 11 472 человека. По сравнению с аналогичным периодом прошлого года уменьшение численности занятых составило 1,2%.

За январь-май 2024 года наблюдался рост среднесписочной численности работников по следующим видам деятельности:

- финансовая и страховая деятельность (в 2,7 раза);
- деятельность административная и сопутствующие дополнительные услуги (на 5,9%);
- деятельность в области здравоохранения и предоставления социальных услуг (на 3,5%);
- деятельность в области образования (на 2,4%);
- торговля оптовая и розничная; ремонт автотранспортных средств и мотоциклов (на 1,6%);
- деятельность в области информации и связи (на 1,5%).

Кроме того, в организациях, не относящихся к субъектам малого предпринимательства, привлекались на условиях совместительства и по договорам гражданско-правового характера 392 человека (в эквиваленте полной занятости). Общее число замещенных рабочих мест для полной занятости работников в этих организациях, определенное как суммарное количество работников списочного состава, совместителей и работников, выполнявших

работы по договорам гражданско-правового характера, в мае 2024г. составило 11 855 человек и стало меньше, чем в соответствующем периоде 2023г., на 60 человек (на 0,5%).

*Динамика числа замещенных рабочих мест в организациях  
(без субъектов малого предпринимательства)*

	май 2024	в % к	
		апрелю 2024	маю 2023
<b>Всего замещенных рабочих мест (работников, человек)</b>	11 855	99,8	99,5
В том числе:			
работниками списочного состава (без внешних совместителей)	11 463	99,8	99,4
внешними совместителями	181	98,9	105,1
работниками, выполнявшими работы по договорам гражданско-правового характера	211	99,1	97,7

В мае 2024г. в общем количестве замещенных рабочих мест в организациях рабочие места внешних совместителей составили 1,5%, лиц, выполнявших работы по гражданско-правовым договорам – 1,8%.

Данные о количестве замещенных рабочих мест за май 2024г. по «чистым» видам экономической деятельности организаций (без учета субъектов малого предпринимательства) приведены в таблице:

	Всего замещенных рабочих мест (работников)	Число замещенных рабочих мест в мае 2024 в % к маю 2023
<b>Всего</b>	11 855	99,5
в том числе по видам экономической деятельности:		
сельское, лесное хозяйство, охота, рыболовство и рыбоводство	... <sup>1</sup>	... <sup>1</sup>
обрабатывающие производства	4 449	99,5
обеспечение электрической энергией, газом и паром; кондиционирование воздуха	420	92,0
водоснабжение; водоотведение, организация сбора и утилизации отходов, деятельность по ликвидации загрязнений	294	94,2
строительство	... <sup>1</sup>	... <sup>1</sup>
торговля оптовая и розничная; ремонт автотранспортных средств и мотоциклов	700	100,3
транспортировка и хранение	... <sup>1</sup>	... <sup>1</sup>
деятельность в области информации и связи	126	103,7
деятельность финансовая и страховая	127	135,2
деятельность по операциям с недвижимым имуществом	... <sup>1</sup>	... <sup>1</sup>
деятельность профессиональная, научная и техническая	211	93,6
деятельность административная и сопутствующие дополнительные услуги	336	100,7



	Всего замещенных рабочих мест (работников)	Число замещенных рабочих мест в феврале 2024 В % к февралю 2023
государственное управление и обеспечение военной безопасности; социальное обеспечение	1 201	97,2
образование	1 508	104,6
деятельность в области здравоохранения и социальных услуг	1 699	103,6
деятельность в области культуры, спорта, организации досуга и развлечений	399	83,9
предоставление прочих видов услуг	32	296,3

<sup>1</sup>Данные не публикуются в целях конфиденциальности первичных статистических данных, полученных от организаций, в соответствии с Федеральным законом от 29.11.07 № 282-ФЗ "Об официальном статистическом учете и системе государственной статистики в Российской Федерации" (ст.4, п.5; ст.9, п.1).

На 01.07.2024 года на учете в Центре занятости населения состоит 163 безработных. В сравнении с тем же периодом прошлого года численность безработных граждан меньше на 78 человек.

Состав безработных граждан представлен следующим образом:

***по причинам увольнения:***

- собственное желание - 121 чел.
- сокращение численности штата, ликвидация предприятия - 7 чел.
- увольнение по соглашению сторон – 6 чел.
- другие причины - 29 чел.

***по образованию:***

- имеющие высшее профессиональное образование – 34 чел.
- имеющие среднее профессиональное образование, в т. ч. начальное профессиональное образование – 81 чел.
- имеющие среднее (полное) общее образование - 22 чел.
- имеющие основное общее образование - 25 чел.
- не имеющие основное общее образование- 1 чел.

***по возрасту:***

- 16 - 17 лет – 2 чел.
- 18 - 19 лет – 3 чел.
- 20 - 24 лет - 14 чел.
- 25 - 29 лет - 14 чел.
- предпенсионного возраста (за пять лет до наступления пенсионного возраста) - 22 чел.
- других возрастов - 108 чел.

Среди безработных граждан, зарегистрированных в ЦЗН на 01.07.2024г., 1 сирота и 4 выпускника.

По состоянию на 1 июля 2024 г. заявленная работодателями потребность в работниках составила 782 ед. Из общего числа вакансий на долю рабочих приходится 486 ед., на долю служащих - 296 ед.

Наиболее востребованные профессии на рынке труда:

- продавец
- ткач
- транспортировщик
- повар
- инженер
- менеджер
- токарь
- медицинский работник
- электромонтер
- слесарь
- оператор станков с ПУ
- полицейский
- водитель
- контролер
- бухгалтер
- производства

Коэффициент напряженности на рынке труда составил 0,2 ед. на одну вакансию. В общем числе безработных граждан на долю женщин приходится 59,5%, на долю мужчин – 40,5%.

Нашли работу (доходное занятие) в июне 2024 года 36 человек (мае 2024г.-26). Уровень безработицы по состоянию на 01.07.2024 г. составил 0,6%, (на 01.07.2023 – 0,8%).

За июнь 2024 года в ЦЗН обратились за содействием в поиске подходящей работы 4 чел., относящихся к категории инвалидов. По состоянию на 1 июля 2024 года на учете в ЦЗН зарегистрировано 17 человек, имеющих инвалидность.

Выполнение государственного задания на оказание государственных услуг по содействию занятости населения за январь-июнь 2024 года ГКУ ВО «ЦЗН города Гусь-Хрустальный»:

Наименование показателя	Фактическое значение	
	июнь 2024г. (чел.)	с начала года (чел.)
1	2	3
Численность трудоустроенных граждан, чел.	36	255
Численность граждан, принимавших участие в общественных работах, чел.	3	9
Численность безработных граждан в возрасте от 18 до 25 лет, имеющих среднее профессиональное образование и ищущих работу впервые, и численность безработных граждан, испытывающих трудности в поиске работы, получивших государственную услугу по временному трудоустройству, чел.	1	10
Численность несовершеннолетних граждан, приступивших к временным работам, чел.	117	117

Наименование показателя	Фактическое значение	
	июнь 2024г. (чел.)	с начала года (чел.)
Численность безработных граждан, получивших услуги по профессиональному обучению, чел.	11	32
Численность граждан, получивших услуги по профессиональной ориентации, чел.	80	576
Численность граждан, получивших услуги по социальной адаптации, чел.	9	65
Численность граждан, получивших услуги по психологической поддержке, чел.	19	66
Численность граждан, получивших услуги по содействию самозанятости, чел.	7	18
из них получили финансовую помощь	0	4

### Демография

За январь - июнь 2024 года родилось 207 человек, что на 3 человека больше аналогичного периода прошлого года.

Смертность населения составляет 536 человек, что больше показателя прошлого года на 52 человека.

Таким образом, естественная убыль населения города Гусь - Хрустальный Владимирской области за январь - июнь 2024 года составила 329 человек. В аналогичном периоде прошлого года естественная убыль населения составляла 280 человек.

Число умерших превысило число родившихся в 2,6 раза (за тот же период 2023 года - в 2,4 раза).

Зарегистрировано 124 брака и оформлено 129 разводов. В январе – июне 2023 года было зарегистрировано 165 браков и оформлено 134 развода.

По сравнению с аналогичным периодом прошлого года миграционная убыль населения снизилась в 2,2 раза и составила за январь-июнь 2024г. 22 человека.

### Бюджет города

Доходная часть бюджета за январь – июнь 2024 года составила 995,2 млн руб., что на 16,6% больше поступлений соответствующего периода прошлого года (январь-июнь 2023 года – 853,5 млн руб.) или 48,1% от запланированных доходов на 2024 год.

**Структура доходов бюджета муниципального образования  
город Гусь-Хрустальный Владимирской области**

Наименование показателя	Доходы бюджета за январь-июнь 2024 года, млн. руб.	Доходы бюджета за январь-июнь 2023 года, млн. руб.	Рост или снижение доходов бюджета к аналогичному периоду прошлого года, процент	Удельный вес статьи в общем объеме доходов бюджета, процент	
				2024 год	2023 год
<b>Доходы</b>	<b>995,2</b>	<b>853,5</b>	<b>116,6</b>	<b>100</b>	<b>100</b>
Налоговые поступления	203,9	155,3	131,3	20,5	18,2
- <i>налоги на прибыль, доходы</i>	<i>120,2</i>	<i>89,5</i>	<i>134,3</i>	<i>12,1</i>	<i>10,5</i>
- <i>акцизы по подакцизным товарам</i>	<i>5,8</i>	<i>5,7</i>	<i>101,8</i>	<i>0,6</i>	<i>0,7</i>
- <i>налоги на совокупный доход</i>	<i>51,2</i>	<i>32,4</i>	<i>158</i>	<i>5,1</i>	<i>3,8</i>
- <i>налоги на имущество</i>	<i>18,8</i>	<i>20,5</i>	<i>91,7</i>	<i>1,9</i>	<i>2,4</i>
- <i>налоги за пользование природными ресурсами</i>	<i>0</i>	<i>0,1</i>	<i>0</i>	<i>0</i>	<i>0</i>
- <i>государственная пошлина</i>	<i>7,9</i>	<i>7,1</i>	<i>111,3</i>	<i>0,8</i>	<i>0,8</i>
Неналоговые поступления	39,6	16,1	246,0	4	1,9
- <i>доходы от использования имущества</i>	<i>18,3</i>	<i>12,6</i>	<i>145,2</i>	<i>1,8</i>	<i>1,5</i>
- <i>платежи при пользовании природными ресурсами</i>	<i>0,4</i>	<i>0,2</i>	<i>200</i>	<i>0,1</i>	<i>0</i>
- <i>доходы от оказания платных услуг</i>	<i>0,1</i>	<i>0,1</i>	<i>100</i>	<i>0</i>	<i>0</i>
- <i>доходы от продажи материальных и нематериальных активов</i>	<i>6,4</i>	<i>2,7</i>	<i>237</i>	<i>0,6</i>	<i>0,3</i>
- <i>штрафы, санкции, возмещение ущерба</i>	<i>14,5</i>	<i>0,6</i>	<i>2416,7</i>	<i>1,5</i>	<i>0,1</i>
- <i>прочие неналоговые доходы</i>	<i>-0,1</i>	<i>-0,1</i>	<i>100</i>	<i>0</i>	<i>0</i>
Безвозмездные поступления, субсидии, субвенции	751,7	682,1	110,2	75,5	79,9

Доходная часть бюджета города за январь – июнь 2024 года на 24,5% сформирована за счет собственных (налоговых и неналоговых) доходов и на 75,5% за счет безвозмездных поступлений. Сумма собственных доходов в сравнении с аналогичным периодом прошлого года увеличилась на 72,1 млн руб. (по налоговым доходам увеличилась на 48,6 млн руб., по неналоговым доходам увеличилась на 23,5 млн руб.).

### **Динамика поступления неналоговых платежей**

Наименование	Факт январь-июнь 2023, млн. руб.	Факт январь-июнь 2024 год, млн. руб.	% отношение факта к факту прошлого года	отклонение факта январь-июнь 2024 года от факта январь-июнь 2023 года
Поступления от продажи земельных участков	1,3	2,5	192,3	1,2
Поступления от продажи муниципального имущества	0,5	0,3	60	-0,2
Прочие доходы	14,3	36,8	257,3	22,5
<b>Итого</b>	<b>16,1</b>	<b>39,6</b>	<b>246</b>	<b>23,5</b>

Задолженность по налоговым и неналоговым доходам в городской бюджет по состоянию на 01.07.2024 составила 33,7 млн. руб., в том числе:

недоимка – 30,2 млн. руб., пени – 3,1 млн. руб., штрафы - 0,4 млн. руб.

***С целью увеличения доходной части городского бюджета в январе-июне 2024 года проведены следующие мероприятия:***

- проведено 11 комиссий по погашению задолженности по налогам и сборам, на которые вызван 1371 должник на сумму задолженности 46 929 тыс. руб., оплачено 5 593,0 тыс. руб. (в том числе в городской бюджет 1 998,0 тыс. руб.);

- организована работа телефона доверия, страничка на сайте администрации и почтовый ящик для письменных обращений граждан по вопросу выплаты заработной платы «в конвертах».

На информационном стенде размещена памятка по вопросам оформления трудовых отношений и выплаты заработной платы.

Проведено 4 комиссии по легализации заработной платы, на комиссии для заслушивания были приглашены 43 «проблемных работодателя», имеющие среднюю заработную плату ниже среднеотраслевого уровня и где отсутствуют наемные работники. По итогам работы комиссии 4 работодателя сообщили о неполном рабочем дне у работников, 2 работодателя сообщили о прекращении

деятельности, 3 работодателя сообщили об увеличении заработной платы выше прожиточного минимума и представили уточненные штатные расписания.

15.02.2024 в здании администрации организована и проведена встреча жителей города с представителями ФНС России по Владимирской области, по разъяснению следующих вопросов:

- декларирование доходов граждан, полученных в 2023 году;
- порядок заполнения декларации о доходах по форме 3-НДФЛ;
- об учебных классах по заполнению налоговой декларации по форме 3-НДФЛ, посредством интернет-сервиса «Личный кабинет физического лица»;
- налоговые льготы, действующие при налогообложении имущества за налоговый период 2023 год;
- о возможности получения и оплаты налоговых уведомлений в электронном виде;
- о возможности подключиться к интернет-сервису «Личный кабинет физического лица».

Проведена работа по вручению информационных писем гражданам о необходимости предоставления деклараций о доходах за 2023 год от реализации имущества. Вручено 320 информационных писем.

**Расходная часть** бюджета муниципального образования город Гусь-Хрустальный Владимирской области за январь – июнь 2024 года составила 1 107,5 млн руб., или 44,5% к плану года, что выше на 17,9% уровня расходов бюджета за аналогичный период 2023 года.

### **Структура расходной части бюджета муниципального образования город Гусь-Хрустальный Владимирской области**

Наименование показателя	Расходы бюджета за январь-июнь 2024 года, млн руб.	Расходы бюджета за январь-июнь 2023 года, млн руб.	Рост или снижение расходов бюджета к аналогичному периоду прошлого года, процент	Удельный вес статьи в общем объеме расходов бюджета, в процентах	
				Январь-июнь 2024	Январь-июнь 2023
<b>Расходы</b>	<b>1 107,5</b>	<b>939,4</b>	<b>117,9</b>	<b>100,0</b>	<b>100,0</b>
Общегосударственные вопросы	63,1	55,2	114,3	5,7	5,8
Национальная безопасность и правоохранительная деятельность	9,7	8,5	114,1	0,9	0,9
Национальная экономика	170,2	53,0	321,1	15,3	5,6
Жилищно-коммунальное хозяйство	136,3	149,0	91,5	12,3	15,9
Образование	557,8	528,8	105,5	50,3	56,3
Культура, кинематография	32,8	26,3	124,7	3,0	2,8
Физическая культура	71,3	55,2	129,2	6,4	5,9

и спорт					
Социальная политика	66,2	63,3	104,6	6,,0	6,7
Прочие расходы	0,1	0,1	100,0	0,1	0,1

Расходы на социальную сферу составили 728,1 млн руб. или 65,7% в общем объеме расходов городского бюджета.

### Финансы предприятий

В январе - мае 2024 года сальдированный финансовый результат (прибыль минус убыток) организаций (без субъектов малого предпринимательства, банков, страховых и бюджетных организаций) муниципального образования город Гусь-Хрустальный Владимирской области в действующих ценах составил 1 936,8 млн рублей. Прибыль получили 12 организаций в размере 1 942,7 млн рублей, 3 организации имели убыток на сумму 5,9 млн. руб.

Кредиторская задолженность организаций на 1 июня 2024 года составила 3 395,1 млн рублей.

Общая дебиторская задолженность организаций на 1 июня 2024 года составила 7 181,7 млн рублей, в том числе просроченная – 70,5 млн рублей.

### Муниципальный сектор экономики

Финансово-хозяйственную деятельность осуществляет 1 муниципальное унитарное водопроводно-канализационное предприятие (МУВКП .г Гусь-Хрустальный).

Выручка от реализации товаров, услуг на 01.07.2024 составила 111 862,0 тыс. руб., расходы – 108 538,0 тыс. руб. МУВКП получена прибыль в размере 3 324,0 тыс.руб.

Наименование предприятия	Выручка	Расходы	Прибыль (Убыток)	Выручка	Расход	Прибыль (Убыток)
	на 01.07.2024			на 01.07.2023		
МУВКП	111 862	108 538	<b>3 324</b>	109 084	110 135	<b>- 1 051</b>

В целом по муниципальным предприятиям, по сравнению с предыдущим месяцем, произошло увеличение **дебиторской** задолженности на 1 047,0 тыс. руб. (на 01.06.2024 – 77 219,0 тыс. руб., на 01.07.2024 – 78 266,0 тыс. руб.) и увеличение **кредиторской** задолженности на 239,0 тыс. руб. (на 01.06.2024 – 17 882,0 тыс. руб., на 01.07.2024 – 18 121,0 тыс. руб.).

Наименование предприятия	ДЗ	КЗ	ДЗ	КЗ	ДЗ	КЗ
	на 01.07.2024		на 01.06.2024		Отклонение (+/-)	
МУВКП	78 266,0	18 121,0	77 219,0	17 882,0	-1 047	239

Общая численность работающих составляет 232 человека, в сравнении с аналогичным периодом прошлого года произошло снижение на 7%. Среднемесячная заработная плата на 1 работающего сложилась в размере 30 734,0 руб.

## Жилищно-коммунальное хозяйство

Постановлением администрации муниципального образования город Гусь-Хрустальный Владимирской области от 05.04.2022 № 231 утвержден краткосрочный план «Об утверждении краткосрочного плана реализации региональной программы капитального ремонта общего имущества в многоквартирных домах на территории муниципального образования город Гусь-Хрустальный Владимирской области на период 2023-2025 г.г.» (с изменениями от 05.04.2024 №231).

В краткосрочный план по муниципальному образованию г. Гусь-Хрустальный на период 2024 года включено 13 многоквартирных домов, всего по 13 видам работ, 1 дом из них перешел с 2022 года и 6 домов с 2023 года.

Общая сумма капитального ремонта составляет 98,843 млн руб. (100% - средства собственников).

По состоянию на 01.07.2024 г. по 1 дому проведены электронные аукционы на разработку ПСД.

На выполнение СМР проторговано 12 домов с 12 видами работ:

- сданы работы по 4 МКД;
- ведутся работы на 3 МКД;
- перспективные работы на 5 МКД.

В 2024 году по инвестиционной программе ООО «Владимиртеплогаз» проводятся работы:

- строительство тепловой сети «Участок №1» (от БМК до разветвления к потребителям ЦТП Окружная (отопление и ГВС), включая врезки потребителей ЦТП Торфяная) и тепловая сети «Участок №2» (от разветвления к потребителям ЦТП ул. Окружная до ж/д.29 ул. Транспортная (отопление и ГВС), включая вынос транзитной магистрали д. №28 по ул. Транспортная, протяженностью 5856,8 п.м), работы выполнены на 40%;
- модернизация тепловой сети отопления по Теплицкому проспекту (от ТК-82 до д.№34 по ул. Димитрова и д.№22 по Теплицкому пр-ту, с вводами в д. №34 и к д.№22) с выносом транзитной магистрали д. №22 Теплицкий пр-т, протяженностью 268 п.м. работы выполнены на 100%;
- модернизация транзитной тепловой сети д. №13 ул. Чайковского, протяженностью 464,4 п.м работы выполнены на 35%.;
- строительство БМК по ул. Торфяная в районе МКД №13 по ул. Транспортная и д. №15 по ул. Торфяная, планируемой мощностью 17 МВт работы выполнены на 65%;
- строительство БМК в районе ул. Транспортная д. №31, планируемой мощностью 0,2 МВт работы выполнены на 65%;
- модернизация ЦТП с переводом в автоматический режим ул. Маяковского д.№10а, планируемой мощностью 20,41 МВт работы выполнены на 20%;
- модернизация ЦТП с переводом в автоматический режим ул. Каховского д. №5а, планируемой мощностью 26,82 МВт работы выполнены на 15%.



По инвестиционной программе РЭС г. Гусь-Хрустальный АО «ОРЭС – Владимирская область» в 2024 проводятся работы:

- строительство КЛ-0,4 кВ протяженностью 1,118 км, объем финансирования 4609,08 тыс. руб.;

- строительство КЛ-0,4 кВ от ТП-78 до д.13 по ул. Торфяная, протяженностью 0,253 км, объем финансирования 1353,28 тыс. руб. работы выполнены на 100%;

- строительство КЛ-0,4кВ от ТП-41 до ул. 2-я Народная, протяженностью 0,115 км, объем финансирования 626,07 тыс.руб. работы выполнены на 95,0%;

- строительство КЛ-0,4 кВ от ТП-64 до д.2 по ул. Каховского, протяженностью 0,25 км, объем финансирования 601,98 тыс.руб. работы выполнены на 20,0%;

- строительство КЛ-0,4 кВ от ТП-61 до д.56 по ул. Теплицкий, протяженностью 0,5 км (неполнофазный режим), объем финансирования 2027,76 тыс.руб. работы выполнены на 95,0%.

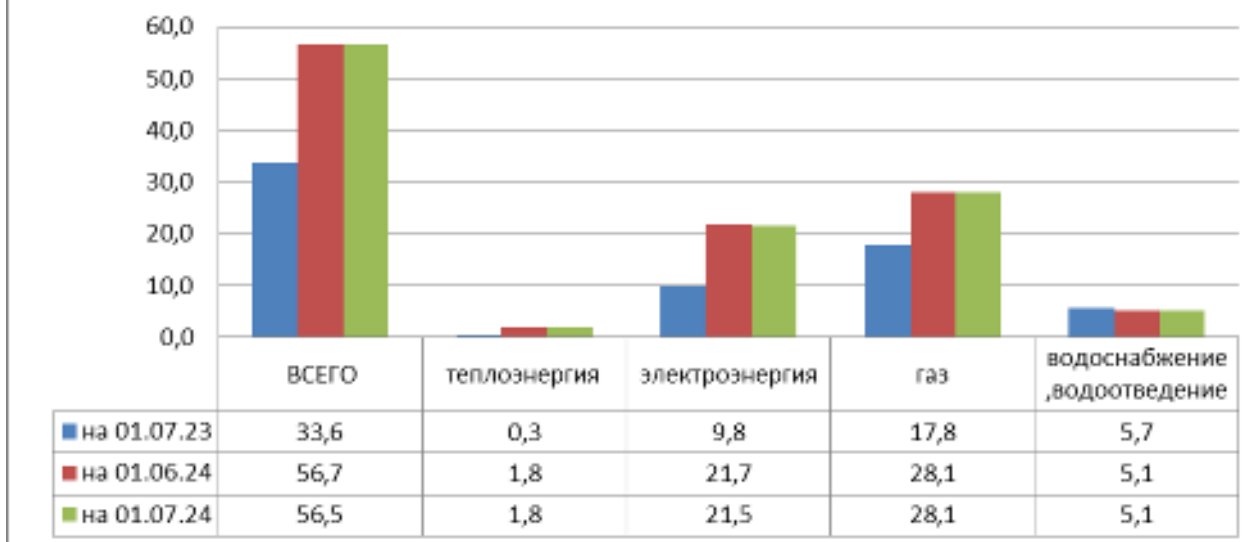
По инвестиционной программе Газовой службы в г.Гусь-Хрустальный АО «Газпром газораспределение Владимир» филиал в г. Муроме проводятся работы по:

- реконструкции объекта ГРП №8 г.Гусь-Хрустальный, по ул. Окружная (инв.№ ОС0500487), объем финансирования 20788 тыс.руб., срок выполнения август 2024г.;

- по реконструкции объекта ГРП №3 г.Гусь-Хрустальный, по ул. Урожайная (инв.№ОС0500514), объем финансирования 6,346 тыс.руб, срок выполнения август 2024г.

***Задолженность коммунальных организаций  
за топливно - энергетические ресурсы, млн. руб.***

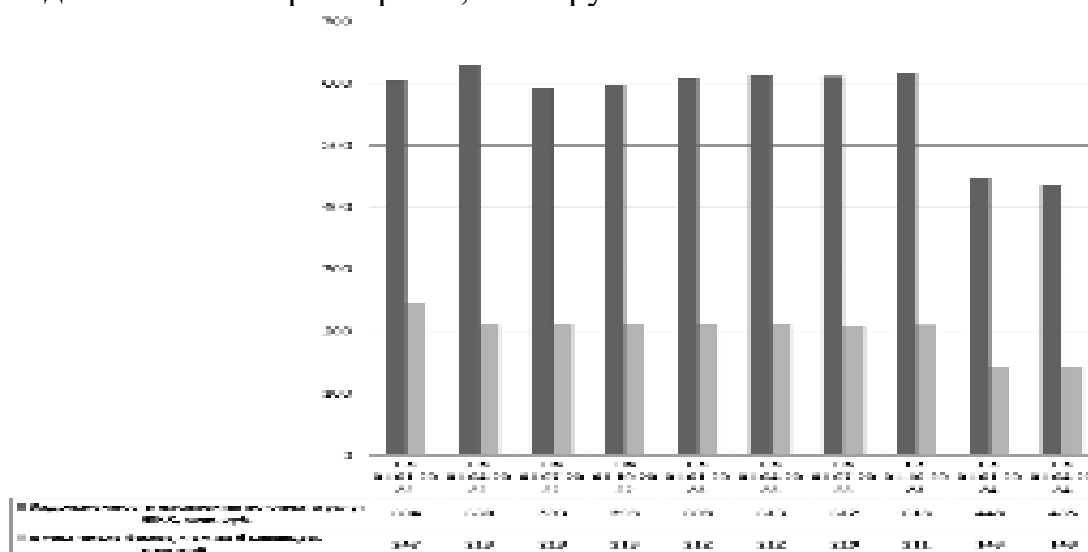
## Задолженность организаций коммунального комплекса за ТЭР



Как видно из графика задолженность организаций коммунального комплекса на 01.07.2024 в сравнении с аналогичным периодом прошлого года увеличилась на 22,9 млн руб.

### *Задолженность населения по оплате услуг ЖКХ, млн руб.*

По состоянию на 01.07.2024 года задолженность по оплате жилищно-коммунальных услуг населением города составила 537,0 млн руб., по сравнению с аналогичным периодом предыдущего года отмечается снижение задолженности на 12% (на 01.07.2023 задолженность составляла 612,0 млн руб.), в том числе задолженность на 01.07.2024 более чем за 6 месяцев – 176,0 млн руб. Значительное снижение задолженности связано с ее списанием. ООО «ГРИВЦ» списал задолженность в размере 70,0 млн.руб.



За январь-июнь 2024 года МУВКП направило судебным приставам и в банк 474 судебных приказов на сумму 3 787,04 тыс. руб. По ранее направленным исполнительным листам поступило 1 628,99 тыс. руб.

### ***Задолженность организаций за потребленный природный газ***

Задолженность ООО «Владимиртеплогаз» на 01.07.2024г. за поставку газа составляет 21,2 млн руб. (текущая задолженность).

## **Благоустройство**

В рамках мероприятий муниципальной программы «Дорожное хозяйство муниципального образования город Гусь-Хрустальный Владимирской области 2019-2024 годы» в 2024 году проводятся работы по содержанию и ремонту дорог и тротуаров.

В рамках муниципальной программы «Повышение безопасности дорожного движения на территории муниципального образования город Гусь-Хрустальный Владимирской области на 2024 – 2028 годы» проводятся работы по содержанию и ремонту светофорных объектов, обустройству пешеходных переходов, содержанию пешеходных ограждений вдоль автомобильных дорог, нанесению линий дорожной разметки, установке дорожных знаков и указателей, по содержанию и ремонту дорожных знаков и указателей, безопасному размещению и оборудованию мест остановок маршрутных транспортных средств, содержанию и установке «лежачих полицейских, обеспечению освещения дорог, вырубке и обрезке кустарников, препятствующих видимости.

Также в рамках программы будут проводиться подготовка педагогических работников по вопросам профилактики детского дорожно-транспортного травматизма, профилактические работы по предупреждению детского дорожно-транспортного травматизма в образовательных учреждениях города (беседы, практические занятия, темы курса по «Обеспечению безопасности дорожного движения»), акции, игры, соревнования, викторины, конкурсы в целях профилактики аварийности и детского дорожно-транспортного травматизма (в т.ч. конкурс «Безопасное колесо», акции «Пристегнись», «Скутер детям не игрушка»).

В рамках муниципальной программы «Благоустройство территории муниципального образования город Гусь-Хрустальный Владимирской области на 2021-2025 годы» обеспечивается уличное освещение, городского пляжа и кладбища, вывоз мусора, ликвидация стихийных свалок, аккарицидная обработка зон отдыха, химический анализ воды в городском озере, уборка аварийных и старых деревьев, оформление города при проведении праздничных мероприятий, монтаж и демонтаж новогодней ели, оплата коммунальных услуг пункта передержки животных, благоустройство дворовых территорий многоквартирных домов и прилегающих территорий, проверка сметной документации, проверка расчета цены контракта.

## **Муниципальное имущество**

В реестр муниципальной собственности города Гусь-Хрустальный включены 63 юридических лиц, в том числе:

- 1 муниципальное унитарное предприятие;
- 62 муниципальных учреждения;

Продолжается работа по уточнению реестра объектов муниципального жилищного фонда. В казне на 01.07.2024 значатся 2 214 жилых помещений. Исключено с начала года 91 объект жилищного фонда, из них в связи с приватизацией - 58.

Общая балансовая (остаточная) стоимость муниципального имущества по состоянию на 01.07.2024 составляет 7 099,3 млн руб., в том числе имущества казны – 2 483,6 млн руб. Количество объектов муниципальной казны составляет 289 ед. (без жилого фонда).

Договорные отношения характеризуются следующими данными:

№ п/п	Наименование заключенных договоров	Количество (ед.)	Общая площадь (кв.м.)
1	Договора аренды муниципальных объектов недвижимости, включенных в состав муниципальной казны и закрепленных за муниципальными казенными учреждениями, по которым арендная плата перечисляется в бюджет города.	19	3 092,3

### Земельные отношения

Работа в области земельных отношений направлена на обеспечение прав и интересов граждан на землю, рациональное использование земельных ресурсов, учет, контроль и анализ поступления арендной платы за землю.

За отчетный период проведена следующая работа:

№ п/п	Наименование сделки	Количество (штук)	Общая площадь (кв.м.)
1	Договора на аренду земельных участков	<b>53</b>	<b>70 189</b>
	из них вновь заключенные	<b>5</b>	<b>48 206</b>
2	Договора купли-продажи земельных участков	<b>13</b>	<b>5 087</b>
3	Заключено соглашений о перераспределении земель и (или) земельных участков	<b>43</b>	<b>6 246</b>
4	Земельные участки, предоставленные на безвозмездной основе в собственность для индивидуального жилищного строительства гражданам, состоящим на учете нуждающихся в жилых помещениях и имеющих троих и более детей в возрасте	<b>2</b>	<b>2 109</b>

до 18 лет, проживающих с ними.		
--------------------------------	--	--

Заключено 2 муниципальных контракта на выполнение работ по формированию и постановке на государственный кадастровый учет земельных участков для нужд муниципального образования город Гусь-Хрустальный с землеустроительными организациями.

В 2024 году продолжается застройка индивидуальными жилыми домами земельных участков по:

- ул. Строительная в пос. Гусевский;
- ул. Крымская - Красносельская. В перспективе на участке площадью 3,6836 га будет построено 20 индивидуальных жилых домов;
- ул. Окружная - Торфяная. На площади 2,58 га запланировано строительство 7-ми индивидуальных жилых домов;
- ул. Курловская – Родниковая. На площади 4,8 га запланировано строительство 8-ми индивидуальных жилых домов;
- ул. Прудинская - Чкалова: На площади 13,7 га запланировано строительство 40 индивидуальных жилых домов;
- ул. Главная в пос. Гусевский-3. На площади 12,5 га запланировано строительство 56 индивидуальных жилых домов;
- ул. Карьерная. На площади 6,3 га запланировано строительство 10-ти индивидуальных жилых домов и 75 гаражей;
- ул. Северная-Строительная. На площади 10,2086 га. запланировано строительство 55 индивидуальных жилых домов.

В соответствии с утвержденными проектами планировки на начало 2024 года площадь земельных участков, вовлеченных в оборот в целях жилищного строительства, составила 184,0861 га.

Ведется заполнение Государственной информационной системы обеспечения градостроительной деятельности.

Утверждены территории для комплексного развития:

- ул. Транспортная площадью 194515 кв.м;
- район Менделеева-1 площадью 451532 кв.м;
- район Менделеева-2 площадью 694952 кв.м;
- район Сороковка площадью 108699 кв.м.

### **Потребительский рынок и сфера услуг**

Оборот розничной торговли организаций, не относящихся к субъектам малого предпринимательства, средняя численность работников которых превышает 15 человек, в январе-июне 2024г. составил 3 876,2 млн рублей, что на 307% больше, чем в январе-июне 2023г. В июне 2024г. оборот розничной торговли составил 707,1 млн рублей, на 1,4% больше, чем в мае 2024г. и на 33,6% больше, чем в июне 2023г.

Пищевых продуктов, включая напитки, и табачных изделий за этот период населению продано на 2 775,5 млн рублей, непродовольственных товаров на 1 100,7 млн. рублей. В товарной массе это составило, соответственно, 119,2% и 172,4% к январю-июню 2023 г.

На территории города функционируют 15 торговых центров.

На территории города осуществляют деятельность специализированный розничный рынок ООО ТК «Стекольный рынок», 3 ярмарки и 70 торговых сетей:

- 22 федеральные сети («Пятерочка», «Магнит», «Дикси», «Верный», «Бристоль», «Красное&Белое», «Светофор», «Пивоман», «Смарт», «Ярче», «Эльдорадо», «DNS», «Мегафон», «Теле-2», «МТС», «Магнит-Косметик», «Fix-price», «Трио Мебель» и др.);

- 12 региональных сетей («Птицевод», «ПивкоFF», «Штофф», «Альтаир» и др.);

- 36 местных сетей («Мясорубка», «Сладкая сказка», «Добрая печка», «Гран При», «Чистюля», «Объект», «Вест» и др.).

Также на территории города осуществляют свою деятельность 76 предприятий общественного питания на 4 468 посадочных мест, в том числе 6 ресторанов, 39 кафе, 10 баров.

В целях поддержки местных товаропроизводителей, крестьянских (фермерских) хозяйств на территории города реализуется молоко и молочная продукция агропромышленных предприятий: ООО «Дружба» деревня Никулино, ООО «Суздальский молочный завод», СПК ПЗ «Илькино», СПК «Бабаево», ОАО «Киржачский молочный завод», Агрофирма «Камешковский», «Муромское подворье» ООО «Агропром».

Действует нестационарная социальная торговая сеть по продаже хлеба и хлебобулочных изделий АО «Хлеб Мещеры» (7 киосков).

### **Городской транспорт**

В муниципальном образовании город Гусь-Хрустальный в соответствии с постановлением администрации муниципального образования город Гусь-Хрустальный Владимирской области от 09.12.2022 №303 «Об утверждении Реестра муниципальных маршрутов регулярных перевозок пассажиров и багажа автомобильным транспортом на территории муниципального образования город Гусь-Хрустальный Владимирской области» (с изменениями от 08.12.2023 №992) пассажирские перевозки осуществляются по семи городским маршрутам:

- маршрут №1 конечная остановка «Институт» - конечная остановка «Межколхозлес»;

- маршрут №4 конечная остановка «ул. Пролетарская» - конечная остановка «ул. Солнечная»;

- маршрут №3 конечная остановка «Межколхозлес» - конечная остановка «ул. 1-ый участок»;

- маршрут №6 конечная остановка «Институт» - конечная остановка «п.Лесной»;

- маршрут №11 конечная остановка «ул. Солнечная» - конечная остановка «1-ый участок»;

- маршрут №11а конечная остановка «1-ый участок» - конечная остановка «п. Панфилово»;

- маршрут №124 конечная остановка «Институт» - конечная остановка «1-ый участок».

Организацию перевозки пассажиров осуществляют перевозчики:

- ИП Стогов Э.Р. по маршрутам №1, 4, 6;

- ООО «Бочкарев» по маршрутам №3, 124, 11, 11 а.

Ежедневно на линии по будням и выходным работает 27 автобусов. За июнь месяц перевезено 94,3 тыс. пассажиров, выполнено 4 856 рейсов.

В соответствии с приказом министерства государственного регулирования цен и тарифов Владимирской области от 12.12.2023 №49/299 «Об установлении предельных тарифов на перевозки пассажиров и багажа автомобильным транспортом общего пользования по муниципальным маршрутам регулярных перевозок в городском сообщении на территории муниципального образования город Гусь-Хрустальный» стоимость проезда в городском общественном транспорте с 10.01.2024 составляет 29 рублей. Стоимость месячного проездного билета – 469 руб. Льготные категории граждан пользуются услугой в полном объёме.

**Пассажирские перевозки.** Автобусным транспортом общего пользования в январе - июне 2024г. перевезено пассажиров на 6,4% меньше, чем в аналогичном периоде прошлого года. Пассажирооборот автобусного транспорта общего пользования составил 92,5% к январю - июню 2023 г.

*Перевозки пассажиров и пассажирооборот автобусного транспорта общего пользования*

	июнь 2024	В % к		январь-июнь 2024 в % к январю-июню 2023	Справочно июль 2023 в % к		январь-июль 2023 в % к январю-июню 2022
		июню 2023	маю 2024		июню 2022	маю 2023	
Пассажирооборот – всего, тыс. пасс.-км	... <sup>1</sup>	81,1	97,3	92,5	92,2	102,2	86,2

<sup>1</sup> Данные не публикуются в целях обеспечения конфиденциальности первичных статистических данных, полученных от организаций, в соответствии с Федеральным законом от 29.11.07 № 282-ФЗ "Об официальном статистическом учете и системе государственной статистики в Российской Федерации" (ст.4, п.5; ст.9, п.1).

**Аварийность на автомобильном транспорте**

*Число происшествий на автомобильных дорогах и улицах и количество погибших и раненых в январе – июне 2024г.*

	Число происшествий		Число погибших		Число раненых	
	единиц	в % к январю - июню 2023	человек	в % к январю-июню 2023	человек	в % к январю-июню 2023
Всего	15	68,2	1	100,0	19	76,0

**Грузовые перевозки.** Автомобильным транспортом<sup>1</sup> в январе – июне 2024г. перевезено 41 тыс. тонн грузов (на 4,9% меньше, чем в соответствующем периоде

прошлого года). Грузооборот автомобильного транспорта составил 1 590,3 тыс. тонно-километров (на 5% больше, чем в соответствующем периоде прошлого года).

*Перевозки грузов и грузооборот по организациям всех видов деятельности, не относящимся к субъектам малого предпринимательства, средняя численность работников которых превышает 15 человек*

	июнь 2024	В % к		январь-июнь 2024 в % к январю-июню 2023	Справочно июнь 2023 в % к		январь-июнь 2023 в % к январю-июню 2022
		июню 2023	маю 2024		июню 2021	маю 2023	
Перевезено грузов – всего, тыс. тонн	12,9	110,5	116,2	95,1	88,6	134,9	97,7
Грузооборот – всего, тыс. тонно.-км	530,8	112,9	157,6	105,0	84,4	113,9	91,5

<sup>1</sup> По организациям всех видов деятельности, не относящимся к субъектам малого предпринимательства, средняя численность работников которых превышает 15 человек.

## Инвестиции.

В январе-марте 2024г. организациями на развитие экономики и социальной сферы использовано 304,1 млн рублей инвестиций в основной капитал, что составило 171,7% к январю-марту 2023г. (в сопоставимой оценке).

### Видовая структура инвестиций в основной капитал

	январь-март 2023	
	тыс. руб.	в %
<b>Инвестиции в основной капитал</b>	304 099	100,0
в том числе:		
здания (кроме жилых) и сооружения, расходы на улучшение земель	19 779	6,5
машины, оборудование, включая хозяйственный инвентарь, и другие объекты	284 016	93,4
объекты интеллектуальной собственности	... <sup>1</sup>	0,0
прочие инвестиции	153	0,1

<sup>1</sup> Данные не публикуются в целях обеспечения конфиденциальности первичных статистических данных, полученных от организаций, в соответствии с Федеральным законом от 29.11.07 № 282-ФЗ "Об официальном статистическом учете и системе государственной статистики в Российской Федерации" (ст.4, п.5; ст.9, п.1).

Объем инвестиций в основной капитал по видам экономической деятельности (по организациям, не относящимся к субъектам малого предпринимательства средняя численность работников которых превышает 15 человек)

	Январь-март 2023		Справочно: январь-март 2022 в %
	тыс. руб.	в %	
Всего	304 099	100,0	100,0



в том числе:			
сельское, лесное хозяйство, охота, рыболовство, рыбоводство	... <sup>1</sup>	0,5	0,2
обрабатывающие производства	234 024	77,0	74,1
из них:			
производство текстильных изделий	... <sup>1</sup>	10,3	2,6
производство прочей неметаллической минеральной продукции	105 412	34,7	61,3
производство машин и оборудования, не включенных в другие группировки	... <sup>1</sup>	32,0	10,2
водоснабжение; водоотведение, организация сбора и утилизации отходов, деятельность по ликвидации загрязнений	... <sup>1</sup>	0,5	5,9
строительство	... <sup>1</sup>	0,7	6,4
торговля оптовая и розничная; ремонт автотранспортных средств и мотоциклов	32 620	10,7	4,8
деятельность в области информации и связи	... <sup>1</sup>	0,2	0,6
деятельность профессиональная, научная и техническая	... <sup>1</sup>	0,0	0,2
государственное управление и обеспечение военной безопасности; социальное обеспечение	585	0,2	1,7
образование	16 225	5,3	0,5
деятельность в области здравоохранения и социальных услуг	14 775	4,9	5,5
деятельность в области культуры, спорта, организации досуга и развлечений	1 541	0,5	0,3

<sup>1</sup>Данные не публикуются в целях обеспечения конфиденциальности первичных статистических данных, полученных от организаций, в соответствии с Федеральным законом от 29.11.07 № 282-ФЗ "Об официальном статистическом учете и системе государственной статистики в Российской Федерации" (ст.4, п.5; ст.9, п.1).

### Источники финансирования инвестиций в основной капитал

	Январь-март 2023	
	Тыс. руб.	В %
<b>Инвестиции в основной капитал</b>	304 099	100,0
в том числе по источникам финансирования:		
собственные средства	270 912	89,1
привлеченные средства	33 187	10,9
в том числе:		
бюджетные средства	28 508	9,4
в том числе:		
из федерального бюджета	378	0,1
из бюджетов субъектов Российской Федерации	27 136	8,9
из местных бюджетов	994	0,3
прочие	4 602	1,5

<sup>1</sup>Данные не публикуются в целях обеспечения конфиденциальности первичных статистических данных, полученных от организаций, в соответствии с Федеральным законом от 29.11.07 № 282-ФЗ "Об официальном статистическом учете и системе государственной статистики в Российской Федерации" (ст.4, п.5; ст.9, п.1).

## Строительство

Объем работ, выполненных по виду деятельности «Строительство» организациями, не относящимися к субъектам малого предпринимательства, средняя численность работников которых превышает 15 человек, в январе-июне 2024г. составил 226,9 млн рублей или 150,4% к январю-июню 2023г. (в сопоставимых ценах).

*Ввод зданий жилого и нежилого назначения в январе-июне 2024г.*

	Количество зданий, единиц	Общая площадь зданий, кв. м
Введено в действие зданий	20	7 445
в том числе:		
жилые здания	20	7 445
из них:		
построенные населением	20	7 445

### Жилищное строительство

В январе-июне 2024г. в городе ввод жилья осуществлялся только индивидуальными застройщиками. Населением за счет собственных средств и заемных средств введено в действие 7,4 тыс. кв. метров жилья (20 квартир), 122,7% к январю-июню 2023г.

*Динамика ввода в действие жилых домов*

	2024				<u>Справочно:</u>	
	Введено, общей площади, кв. метров		В % к соответствующему периоду прошлого года		2023 Введено, общей площади, кв. метров	
	Всего	в т.ч. индивидуальное строительство	Всего	в т.ч. индивидуальное строительство	Всего	в т.ч. индивидуальное строительство
январь	1823	1823	182,1	182,1	1001	1001
февраль	1376	1376	121,6	121,6	1132	1132
март	1835	1835	297,9	297,9	616	616
<b>I квартал</b>	<b>5034</b>	<b>5034</b>	<b>183,1</b>	<b>183,1</b>	<b>2749</b>	<b>2749</b>
апрель	667	667	45,0	45,0	1482	1482
май	1146	1146	145,6	145,6	787	787
июнь	598	598	57,0	57,0	1050	1050
<b>II квартал</b>	<b>2411</b>	<b>2411</b>	<b>72,6</b>	<b>72,6</b>	<b>3319</b>	<b>3319</b>
<b>Январь-июнь</b>	<b>7445</b>	<b>7445</b>	<b>122,7</b>	<b>122,7</b>	<b>6068</b>	<b>6068</b>

В целях развития жилищного строительства в соответствии с письмом Министерства строительства и архитектуры от 14.12.2023 заключено дополнительное Соглашение о реализации регионального проекта «Жильё» на

территории Владимирской области между Министерством строительства и архитектуры правительства Владимирской области и администрацией муниципального образования город Гусь-Хрустальный Владимирской области.

В соответствии с дополнительным соглашением в 2024 году на территории муниципального образования план по вводу жилья составил 24,1 тыс. квадратных метров.

С начала года поступило 58 заявлений на строительство, из них выдано 43, включая уведомления о соответствии строящихся или реконструируемых индивидуальных жилых домов, 3 заявления о выдаче разрешений на ввод в эксплуатацию, включая уведомления о соответствии построенных или реконструированных индивидуальных жилых домов, из них выдано 2.

Подготовлен 31 градостроительный план земельного участка.

Продолжается строительство (реконструкция):

- производственно-складского здания по ул. Транспортная, 39б;
- магазина по ул. Транспортная, 1;
- склада стеклоизделий по ул. Севастопольская, 1;
- начальной школы на 350 мест по ул. И.В. Шитова, 10;
- реконструкция торгово-складского здания по ул. Некрасова, д.3а;
- здание общественно – делового назначения по ул. Садовая, 65а;
- блочно-модульной котельной мощностью 0,2 МВт по ул. Подольская, 7;
- блочно-модульной котельной мощностью 17 МВт по ул. Транспортная, 20а;
- магазина непродовольственных товаров по Проспекту 50 лет Советской власти, 39;
- склада по ул. Транспортная, 51б;
- объекта торговли по ул. Курловская, 57а;
- склада строительных материалов о ул. Подольская, 6;
- блочно – модульной котельной для теплоснабжения ГБУСВО «Пансионат г. Гусь- Хрустальный, пос. Гусевский», ул. Стоительная, 28;
- мелкооптового склада по ул. Чапаева, 1 а;
- ул. Свердлова, 20 (9-ти этажный жилой дом);
- ул. Димитрова, 38 (9-ти этажный жилой дом).

Введены в эксплуатацию:

- одноэтажное производственное здание по ул. Курловская, 37;
- здание производственного назначения по ул. Интернациональная, 110.

Выдано разрешение на строительство многоквартирного жилого дома по ул. Димитрова, 38 б (9-ти этажный жилой дом).